



เฉลย  
แบบทดสอบ Pre O-NET ชั้นประถมศึกษาปีที่ 6  
กลุ่มสาระการเรียนรู้คณิตศาสตร์  
ปีการศึกษา 2559

สำนักทดสอบทางการศึกษา  
สำนักงานคณะกรรมการการศึกษาขั้นพื้นฐาน

---

แบบทดสอบนี้เป็นเอกสารลับของทางราชการ  
ห้ามคัดลอกเปิดเผยหรือนำไปเผยแพร่

---

สงวนลิขสิทธิ์

1. ในช่วงเวลาทำกิจกรรมโครงการลดเวลาเรียนเพิ่มเวลารู้ ครูให้นักเรียนชั้นประถมศึกษาปีที่ 6/1 สานตะกร้าจากเส้นพลาสติก โดยนักเรียน 5 คน ใช้เวลาสานดังนี้

ชื่อนักเรียน	เวลาที่ใช้ (นาที)
ปอ	45.35
แก้ว	35.15
ก้าน	33.35
โต	40.25
ปาน	44.45

จากข้อมูล ข้อใดถูกต้อง

- 1) โตสานตะกร้าโดยใช้เวลาน้อยกว่าปอ แต่มากกว่าปาน
- 2) แก้วสานตะกร้าโดยใช้เวลาน้อยกว่าปาน แต่มากกว่าโต
- 3) ก้านสานตะกร้าโดยใช้เวลาน้อยกว่าแก้ว และน้อยกว่าโต
- 4) ปานสานตะกร้าโดยใช้เวลามากกว่าก้าน และมากกว่าปอ

ตัวชี้วัด ค 1.1 ป.6/2

เฉลย

- 3) เปรียบเทียบจำนวนในรูปทศนิยมถูก

ตัวลวง

- 1) เปรียบเทียบจำนวนในรูปทศนิยมผิด
- 2) เปรียบเทียบจำนวนในรูปทศนิยมผิด
- 4) เปรียบเทียบจำนวนในรูปทศนิยมผิด

2.

เอก รุต และนิตอ่านหนังสือแบบเรียนภาษาไทยชนิดเดียวกัน ในเวลา 1 วัน

เอกอ่านหนังสือได้  $\frac{1}{6}$  ของเล่ม รุตอ่านได้  $\frac{4}{9}$  ของเล่ม และนิตอ่านได้  $\frac{5}{12}$  ของเล่ม

จากข้อมูล ข้อใดถูกต้อง

- 1) นิต อ่านหนังสือได้มากที่สุด
- 2) รุต อ่านหนังสือได้น้อยกว่า เอก
- 3) เอก อ่านหนังสือได้น้อยกว่านิต แต่มากกว่ารุต
- 4) นิต อ่านหนังสือได้มากกว่าเอก แต่น้อยกว่ารุต

### ตัวชี้วัด ค 1.1 ป.6/2

เฉลย

- 4) เข้าใจวิธีการเปรียบเทียบเศษส่วน (หา ค.ร.น.ของ 6, 9 และ 12 ได้ถูกต้อง และแล้วทำส่วนแต่ละตัวให้เท่ากับ ค.ร.น. แล้วและนำเศษมาเปรียบเทียบกัน)

ตัวลวง

- 1) นำเศษมาเปรียบเทียบกันโดยไม่ทำส่วนให้เท่ากัน
- 2) เปรียบเทียบเศษส่วนผิด หา ค.ร.น.ของ 6, 9 ไม่ถูกต้อง หรือเดา
- 3) หา ค.ร.น.ของ 6, 9 และ 12 ไม่ถูกต้อง หรือหาถูกต้องแต่คูณผิด หรือเดา

3. แม่ทำขนมโดยนำแป้ง 3.342 กิโลกรัม ผสมกับน้ำเชื่อม 5.718 กิโลกรัม แล้วนำมาเทใส่ภาชนะชนิดและขนาดเดียวกัน 5 ใบ แล้วนำภาชนะที่ใส่ขนมแล้วทั้งหมดมาชั่งได้น้ำหนัก 10.125 กิโลกรัม

จากข้อมูล ภาชนะแต่ละใบมีน้ำหนักกี่กิโลกรัม

- 1) 0.213
- 2) 0.123
- 3) 0.065
- 4) 1.065

### ตัวชี้วัด ค 1.2 ป.6/2

เฉลย

$$1) 0.213 = [10.125 - (3.342 + 5.718)] \div 5$$

ตัวลวง

- 2) 0.123 (เขียนสลับตำแหน่ง)
- 3)  $0.065 = [10.125 - (3.342 + 5.718)]$  คิดผิด
- 4)  $1.065 = [10.125 - (3.342 + 5.718)]$  คิดผิด

4.

ร้านไทยเจริญ ลดราคาพิเศษโดยตัดป้ายของสินค้า ดังนี้



พัดลมราคา 650 บาท  
ลด 10%



หม้อหุงข้าว 1,600 บาท  
ลด 15%



กระติกน้ำร้อน 560 บาท  
ลด 5%

จากข้อมูล ข้อใดถูกต้อง

- 1) ราคาของหม้อหุงข้าว 2 ใบ เป็นเงิน 2,720 บาท
- 2) ส่วนลดของกระติกน้ำร้อน 1 ใบ และพัดลม 1 ตัว รวมกันเป็นเงิน 83 บาท
- 3) ส่วนลดของพัดลม 1 ตัว มากกว่าส่วนลดของกระติกน้ำร้อน 1 ใบ อยู่ 47 บาท
- 4) ส่วนลดของหม้อหุงข้าว 1 ใบ เท่ากับส่วนลดของพัดลม 1 ตัว รวมกับกระติกน้ำร้อน 1 ใบ

ตัวชี้วัด ค 1.2 ป.6/2

เฉลย

$$1) \left[ 1,600 - \left( 1,600 \times \frac{15}{100} \right) \right] \times 2 = 2,720 \text{ นักเรียนคิดเลขถูก}$$

ตัวลวง

$$2) \left( 560 \times \frac{5}{100} \right) + \left( 650 \times \frac{10}{100} \right) = 28 + 65 = 93 \text{ แต่นักเรียนลืมหท จึงตอบ 83}$$

$$3) \left( 650 \times \frac{10}{100} \right) - \left( 560 \times \frac{5}{100} \right) = 65 - 28 = 37 \text{ แต่นักเรียนคิดลบผิด จึงตอบ 47}$$

$$4) \left( 1600 \times \frac{15}{100} \right) = 240 \text{ และ } \left( 560 \times \frac{5}{100} \right) + \left( 650 \times \frac{10}{100} \right) = 28 + 65 = 93$$

ซึ่ง  $240 \neq 93$  นักเรียนที่เลือกตัวลวงนี้เพราะการเดา

5. ปริมาณผลไม้ที่ส่งออก 4 ชนิด ของประเทศไทย ปี 2558

ผลไม้	น้ำหนัก (เมตริกตัน)
ทุเรียน	9,850.7542
เงาะ	6,486.1688
ลำไย	4,560.7245
มังคุด	5,542.5763

จากข้อมูล ขาดเป็นการประมาณค่าน้ำหนักของผลไม้ที่ส่งออกได้ถูกต้อง

- 1) เงาะมีน้ำหนักประมาณ 6,486.1 เมตริกตัน
- 2) ลำไยมีน้ำหนักประมาณ 4,560.724 เมตริกตัน
- 3) ทุเรียนมีน้ำหนักประมาณ 9,850.76 เมตริกตัน
- 4) มังคุดมีน้ำหนักมากกว่าลำไยประมาณ 982 เมตริกตัน

ตัวชี้วัด ค.1.3 ป.6/2

เฉลย

- 4) รู้ว่าถ้าตัวเลขถัดไปที่มีค่าตั้ง 5 ขึ้นไป ต้องปัดขึ้น ถ้าตั้งแต่ 4 ลงมา ต้องปัดทิ้ง  
มังคุดมีน้ำหนักมากกว่าลำไยประมาณ 982 เมตริกตัน

ตัวลวง

- 1) ไม่รู้ว่าถ้าตัวเลขถัดไปที่มีค่าตั้ง 5 ขึ้นไป ต้องปัดขึ้น ถ้าตั้งแต่ 4 ลงมา ต้องปัดทิ้ง  
เงาะมีน้ำหนักประมาณ 6,486.2 เมตริกตัน
- 2) ไม่รู้ว่าถ้าตัวเลขถัดไปที่มีค่าตั้ง 5 ขึ้นไป ต้องปัดขึ้น ถ้าตั้งแต่ 4 ลงมา ต้องปัดทิ้ง  
ลำไยมีน้ำหนักประมาณ 4,560.725 เมตริกตัน
- 3) ไม่รู้ว่าถ้าตัวเลขถัดไปที่มีค่าตั้ง 5 ขึ้นไป ต้องปัดขึ้น ถ้าตั้งแต่ 4 ลงมา ต้องปัดทิ้ง  
ทุเรียนมีน้ำหนักประมาณ 9,850.75 เมตริกตัน

6. ลูกรูปสี่เหลี่ยมผืนผ้า 180 ตัว รูปสี่เหลี่ยมจัตุรัส 150 ตัว และรูปสี่เหลี่ยมผืนผ้า 105 ตัว มาเลี้ยงและเมื่อสัตว์โตขึ้น ลูกรูปสี่เหลี่ยมผืนผ้าไปขาย จึงจับสัตว์ทั้ง 3 ชนิดใส่กรง โดยให้แต่ละกรงมีสัตว์ชนิดเดียวกัน จำนวนเท่าๆ กัน และให้ได้จำนวนมากที่สุด

จากข้อมูล ข้อใดถูกต้อง

- 1) จะได้กรงใส่ห่านทั้งหมด 8 กรง
- 2) จะได้กรงใส่เป็ดทั้งหมด 15 กรง
- 3) จะได้กรงใส่ไก่ทั้งหมด 10 กรง
- 4) ห.ร.ม. ของจำนวนสัตว์ทั้งสามชนิดคือ 8

ตัวชี้วัด ค 1.4 ป.6/2

เฉลย

- 3) นักเรียนหา ห.ร.ม. ของ 180, 150 และ 105 ได้ถูกต้อง คือ 15 แล้วนำ 15 ไปหารจำนวนไก่ 150 ได้ 10

ตัวลวง

- 1) คำนวณผิดคือ  $180 \div 15 = 8$
- 2) นำค่า ห.ร.ม. คือ 15 มาตอบ
- 4) 3 และ 5 หาร 180, 150 และ 105 ได้ลงตัวหมด จึงเอา  $3 + 5 = 8$  เป็น ห.ร.ม. ของจำนวนสัตว์ทั้งสามชนิด

7. พลอยใสทำนมเย็นเพื่อเลี้ยงเพื่อนจำนวน 29 คน ในงานวันเกิดโดยใช้น้ำหวาน 1.5 ลิตร นมข้น 0.8 ลิตร นมสดรสจืด 1.2 ลิตร และน้ำสะอาด 1 ลิตร เมื่องานเลิกมีนมเย็นเหลืออยู่ 0.3 ลิตร

จากข้อมูล ข้อใดถูกต้อง

- 1) พลอยใสทำนมเย็นไว้ 5,500 มิลลิลิตร
- 2) พลอยใสและเพื่อนดื่มนมเย็นเฉลี่ยคนละ 150 มิลลิลิตร
- 3) พลอยใสใช้นมสดรสจืดคิดเป็น 4 เท่าของนมเย็นที่เหลือ
- 4) พลอยใสและเพื่อนดื่มนมเย็นไปทั้งหมด 4,300 มิลลิลิตร

**ตัวชี้วัด ค 2.2 ป.4/1**

เฉลย

- 3) พลอยใสใช้นมสดรสจืด 1.2 ลิตร = 1,200 ลบ.ซม.  
มีนมเย็นเหลืออยู่ 0.3 ลิตร = 300 ลบ.ซม.  
พลอยใสใช้นมสดรสจืดคิดเป็น  $1,200 \div 300 = 4$  เท่าของนมเย็นที่เหลือ

ตัวลวง

- 1) คำนวณผิด ที่ถูกต้องคือ  $(1,500 + 800 + 1,200 + 1,000 = 4,500)$
- 2) ไม่ได้นำส่วนที่เหลือ 0.3 ลิตรไปลบ  $4,500 \div 30 = 150$  ที่ถูกต้องคือ  $(4,500 - 300) \div 30 = 149$
- 4) คำนวณผิด  $4,500 - 300 = 4,200$  ที่ถูกต้องคือ  $4,500 - 300 = 4,200$





9.

โรงงานผลิตน้ำแห่งหนึ่ง มีถังบรรจุน้ำ ขนาดกว้าง 3 เมตร ยาว 5 เมตร สูง 2 เมตร  
บรรจุน้ำเต็มถัง โรงงานนำน้ำในถังนี้ไปบรรจुขวดใหญ่  $\frac{1}{3}$  ของถัง ได้น้ำจำนวน 1,000 ขวด  
น้ำที่เหลือนำไปบรรจुขวดเล็กขนาดเดียวกันได้ 20,000 ขวดพอดี

จากข้อมูล ข้อใดถูกต้อง

- 1) น้ำขวดเล็กมีปริมาตร 1 ลิตร
- 2) น้ำขวดใหญ่มีปริมาตร 20 ลิตร
- 3) นำน้ำบรรจुขวดเล็กทั้งหมด 10,000 ลิตร
- 4) นำน้ำบรรจुขวดใหญ่ทั้งหมด 20,000 ลิตร

ตัวชี้วัด ค 2.2 ป.6/2

เฉลย

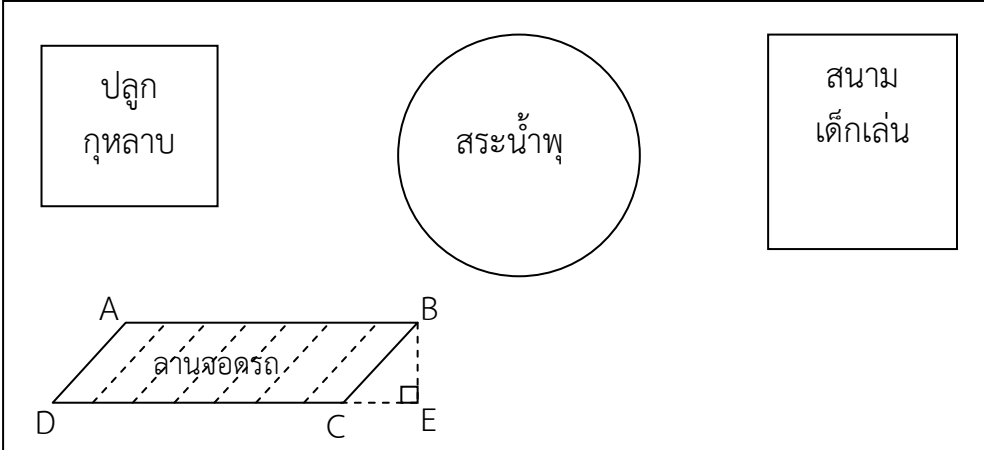
- 1) ปริมาตรน้ำทั้งหมด =  $(3 \times 5 \times 2) \times 1,000,000 = 30,000,000$  ลบ.ซม. = 30,000 ลิตร  
บรรจुขวดใหญ่ =  $30,000 \times \frac{1}{3} = 10,000$  ลิตร เหลือน้ำบรรจुขวดเล็ก = 20,000 ลิตร  
บรรจुขวดเล็กได้ปริมาตรขวดละ =  $20,000 \div 20,000 = 1$  ลิตร

ตัวลวง

- 2) ปริมาตรน้ำที่บรรจुขวดใหญ่ = 10,000 ลิตร  
บรรจुขวดใหญ่ได้ปริมาตรขวดละ =  $10,000 \div 1,000 = 10$  ลิตร  
แต่ไปเอา  $20,000 \div 1,000 = 20$
- 3) ตอบสลับขวดเล็กเป็นขวดใหญ่ หรือเดา
- 4) ตอบสลับขวดใหญ่เป็นขวดเล็ก หรือเดา

10.

**สวนสาธารณะแห่งหนึ่งมีลักษณะ ดังรูป**



แปลงปลูกกุหลาบเป็นรูปสี่เหลี่ยมจัตุรัส มีความยาวรอบรูป 48 เมตร  
 สระน้ำพุเป็นรูปร่างกลม มีเส้นผ่านศูนย์กลาง ยาว 14 เมตร  
 สนามเด็กเล่นเป็นรูปสี่เหลี่ยมผืนผ้า กว้าง 12 เมตร ยาว 13 เมตร  
 ลานจอดรถ ABCD เป็นรูปสี่เหลี่ยมด้านขนาน มี  $\overline{AB}$  ยาว 15 เมตร  $\overline{BE}$  ยาว 8 เมตร

จากข้อมูล ข้อใดถูกต้อง

- 1) สระน้ำพุมีพื้นที่น้อยที่สุด
- 2) แปลงปลูกกุหลาบมีพื้นที่มากที่สุด
- 3) ลานจอดรถมีพื้นที่มากกว่าสระน้ำพุ
- 4) สนามเด็กเล่นมีพื้นที่มากกว่าแปลงปลูกกุหลาบ

**ตัวชี้วัด ค 2.2 ป.6/1**

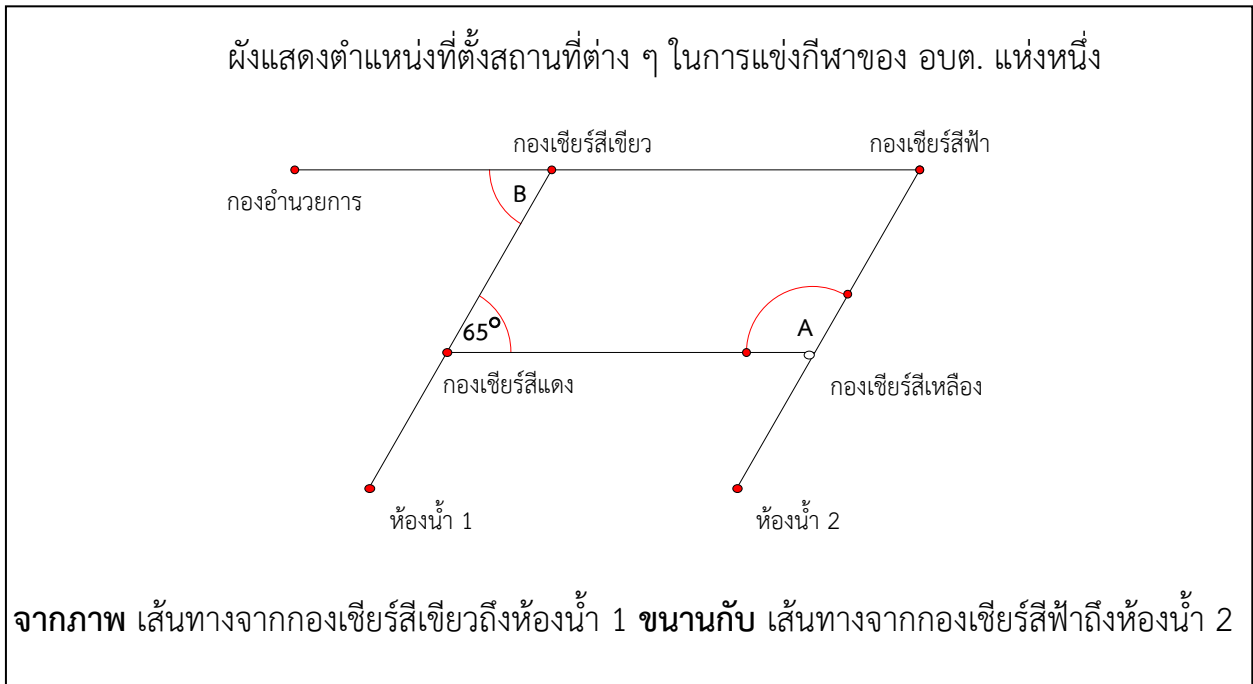
เฉลย

- 4) สนามเด็กเล่นมีพื้นที่  $= 12 \times 13 = 156$  ตารางเมตร  
 แปลงปลูกกุหลาบมีพื้นที่  $= 12 \times 12 = 144$  ตารางเมตร  
 ดังนั้น สนามเด็กเล่นมีพื้นที่มากกว่าแปลงปลูกกุหลาบ

ตัวลวง

- 1) คิดพื้นที่วงกลมโดยใช้สูตร พื้นที่วงกลม  $= 2\pi r = 2 \times \frac{22}{7} \times 7 = 44$
- 2) คำนวณพื้นที่ที่ผิดคิดว่ายาวด้านละ  $48 \div 2 = 24$  จึงเอา  $24 \times 24 = 576$
- 3) คิดพื้นที่วงกลมได้เหมือนข้อ 1) และพื้นที่โรงจอดรถ คิดถูกโดย  $15 \times 8 = 120$

11.



จากข้อมูล ข้อใดถูกต้อง

- 1) มุม A และ B เป็นมุมแย้ง
- 2) ขนาดของมุม A เท่ากับ 125 องศา
- 3) ขนาดของมุม B เท่ากับ 75 องศา
- 4) ขนาดของมุม A และ B รวมกัน เท่ากับ 180 องศา

ตัวชี้วัด ค 3.1 ป.6/3

เฉลย

4) ใช้คุณสมบัติของเส้นขนานกัน 2 เส้น และมีเส้นตรงเส้นหนึ่งมาตัด

$$\text{ขนาดของมุม A} = 180 - 65 = 115 \text{ องศา}$$

$$\text{และขนาดของมุม B} = 65 \text{ องศา}$$

$$\text{ขนาดของมุม A และ B รวมกัน} = 115 + 65 = 180 \text{ องศา}$$

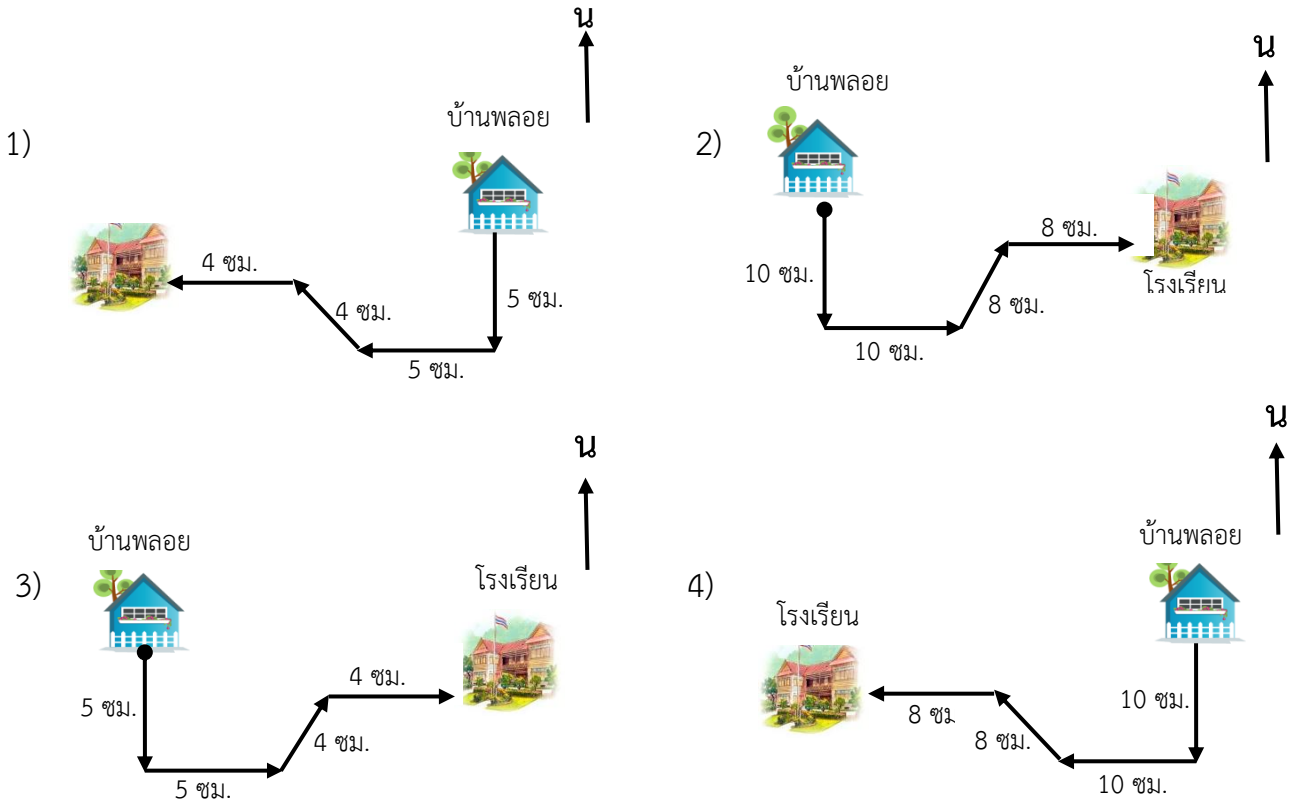
ตัวลวง

- 1) จำลักษณะของมุมแย้งไม่ได้ หรือเดา
- 2) ไม่มีความรู้ว่าขนาดของมุม A ต้องเท่ากับมุม B จึงเดา หรือ คิดเอา  $180 - 65$  แต่คำนวณผิดลืมนำตัวทศ
- 3) ไม่มีความรู้ว่าขนาดของมุม A ต้องเท่ากับมุม B จึงเดา

12. พLOYเดินทางจากบ้านไปทางทิศใต้ 500 เมตร แล้วเลี้ยวไปทางทิศตะวันออก 500 เมตร จากนั้นเดินทางไปทางทิศตะวันออกเฉียงเหนือ 400 เมตร แล้วเลี้ยวไปทางทิศตะวันออก 400 เมตรจึงถึงโรงเรียน

จากข้อมูล ข้อใดแสดงเส้นทางการเดินทางของพLOYจากบ้านไปโรงเรียนที่ถูกต้อง

กำหนด มาตรการส่วน 1 เซนติเมตร : 50 เมตร



ตัวชี้วัด ค2.2 ป6/3

เฉลย

- 2) เข้าใจเรื่องทิศ และเข้าใจหน่วยของมาตรการส่วน คำนวณได้ถูกต้อง

ตัวลวง

- 1) ไม่เข้าใจทิศตะวันออก/ทิศตะวันตก/ทิศตะวันออกเฉียงเหนือ/ทิศใต้ และไม่เข้าใจหน่วยของมาตรการส่วน หรือเดา
- 3) เข้าใจเรื่องทิศ แต่ไม่เข้าใจหน่วยของมาตรการส่วน หรือเดา
- 4) ไม่เข้าใจทิศตะวันออก/ทิศตะวันตก/ทิศตะวันออกเฉียงเหนือ/ทิศใต้ แต่เข้าใจหน่วยของมาตรการส่วนหรือเดา

13.

คุณพ่อทำวาวให้ ด.ช.แดง 2 ตัว โดยมีลักษณะดังนี้  
วาวตัวที่ 1 มีเส้นทแยงมุมยาวไม่เท่ากัน แต่ตัดกันเป็นมุมฉาก  
วาวตัวที่ 2 มีเส้นทแยงมุมยาวเท่ากัน และตัดกันเป็นมุมฉาก

จากข้อมูล ข้อใดถูกต้อง

- 1) วาวตัวที่ 1 เป็นรูปสี่เหลี่ยมผืนผ้า และ วาวตัวที่ 2 เป็นรูปสี่เหลี่ยมรูปว่าว
- 2) วาวตัวที่ 1 เป็นรูปสี่เหลี่ยมด้านขนาน และ วาวตัวที่ 2 เป็นรูปสี่เหลี่ยมจัตุรัส
- 3) วาวตัวที่ 1 เป็นรูปสี่เหลี่ยมขนมเปียกปูน และ วาวตัวที่ 2 เป็นรูปสี่เหลี่ยมจัตุรัส
- 4) วาวตัวที่ 1 เป็นรูปสี่เหลี่ยมขนมเปียกปูน และ วาวตัวที่ 2 เป็นรูปสี่เหลี่ยมผืนผ้า

ตัวชี้วัด ค 3.1 ป.6/2

เฉลย

- 3) เข้าใจสมบัติของรูปสี่เหลี่ยมขนมเปียกปูน และ รูปสี่เหลี่ยมจัตุรัส

ตัวลวง

- 1) ไม่เข้าใจสมบัติของรูปสี่เหลี่ยมผืนผ้าและรูปสี่เหลี่ยมรูปว่าว
- 2) ไม่เข้าใจสมบัติของรูปสี่เหลี่ยมด้านขนาน
- 4) ไม่เข้าใจสมบัติของรูปสี่เหลี่ยมผืนผ้า

14. ออมและแอม ไปร้านขายอุปกรณ์การเรียน โดยทั้งสองคนได้หยิบทรงเรขาคณิตคนละ 1 ชิ้น แล้วแต่ละคนได้กล่าวถึงทรงเรขาคณิตที่ตนเองหยิบดังนี้

แอม : ทรงเรขาคณิตที่ฉันถือประกอบด้วยรูปห้าเหลี่ยมที่เท่ากัน 2 รูป ที่เหลือเป็นรูปสี่เหลี่ยมผืนผ้าที่มีขนาดเท่ากัน 5 รูป “ฉันถือปริซึมห้าเหลี่ยม”

ออม : ทรงเรขาคณิตที่ฉันถืออยู่ประกอบด้วยรูปสามเหลี่ยม ที่เท่ากัน 8 รูป และมีรูปแปดเหลี่ยมด้านเท่า 1 รูป “ฉันถือพีระมิดฐานแปดเหลี่ยม”

จากข้อมูล ข้อใดถูกต้อง

- 1) แอมและออมกล่าวผิดทั้ง 2 คน
- 2) แอมและออมกล่าวถูกทั้ง 2 คน
- 3) แอมกล่าวถูก แต่ออมกล่าวผิด
- 4) แอมกล่าวผิด แต่ออมกล่าวถูก

ตัวชี้วัด ค 3.2 ป.6/1

เฉลย

- 2) เข้าใจและสามารถอธิบายลักษณะของรูปปริซึมและรูปพีระมิดได้

ตัวลวง

- 1) ไม่เข้าใจและไม่สามารถอธิบายลักษณะของรูปปริซึมและรูปพีระมิดได้
- 3) ไม่เข้าใจและไม่สามารถอธิบายลักษณะของรูปปริซึมและรูปพีระมิดได้
- 4) ไม่เข้าใจและไม่สามารถอธิบายลักษณะของรูปปริซึมและรูปพีระมิดได้

15. สมพรบอกเพื่อน ๆ ว่า “เมื่อ 3 ปีที่แล้ว พ่อของฉันมีอายุเป็น 3 เท่าของอายุฉัน” และสมพรถามเพื่อน ๆ ต่ออีกว่า “ถ้าปัจจุบันฉันอายุ 12 ปี ปัจจุบันพ่อของฉันอายุกี่ปี”

จากข้อมูล ใครตอบได้ถูกต้อง

- 1) พรศรีตอบว่า 27 ปี
- 2) วีระตอบว่า 30 ปี
- 3) สุดใจตอบว่า 33 ปี
- 4) วัฒนาตอบว่า 36 ปี

ตัวชี้วัด ค 4.2 ป.6/1

เฉลย

2) ปัจจุบันพ่อของฉันอายุ  $[(12 - 3) \times 3] + 3 = 30$  ปี

ตัวลวง

- 1) หาคำตอบจาก  $(12 - 3) \times 3$  โดยลืมบวกด้วย 3
- 3) หาคำตอบจาก  $(12 \times 3) - 3$
- 4) หาคำตอบจาก  $(12 \times 3)$



16. มะม่วงราคากิโลกรัมละ 45 บาท ซึ่งเป็นราคาที่น้อยกว่าหนึ่งในสามของราคาทุเรียนต่อกิโลกรัม อยู่ 30 บาท (กำหนดให้ ก แทนราคาทุเรียนต่อกิโลกรัม)

จากข้อมูล ข้อใดเป็นสมการที่ใช้หาราคาทุเรียนต่อกิโลกรัมได้ถูกต้อง

- 1)  $3ก - 30 = 45$
- 2)  $45 - \frac{1}{3}ก = 30$
- 3)  $3ก + 45 = 30$
- 4)  $\frac{1}{3}ก - 45 = 30$

ตัวชี้วัด ค 4.2 ป.6/1

เฉลย

- 4) สมการที่ใช้หาราคาทุเรียนต่อกิโลกรัมคือ  $\frac{1}{3}ก - 45 = 30$

ตัวลวง

- 1) เขียน หนึ่งในสามของราคาทุเรียนต่อกิโลกรัม แทนด้วย  $3ก$
- 2) จากโจทย์ ราคาที่น้อยกว่าหนึ่งในสามของราคาทุเรียนต่อกิโลกรัม จึงนำ  $\frac{1}{3}$  มาลบ
- 3) เขียน หนึ่งในสามของราคาทุเรียนต่อกิโลกรัม แทนด้วย  $3ก$

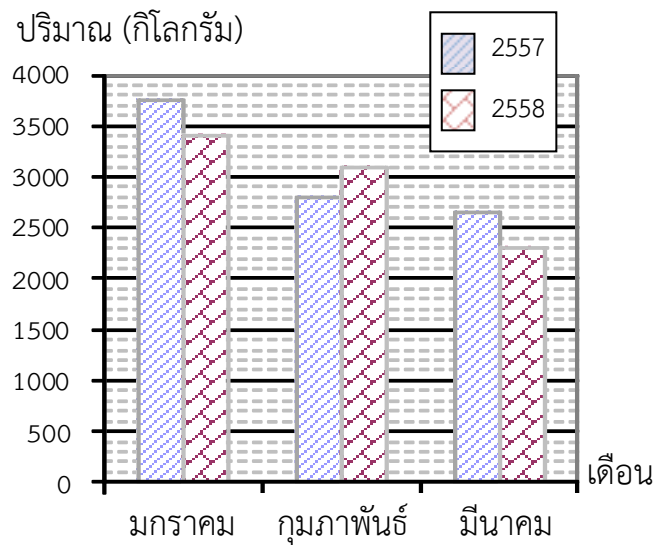
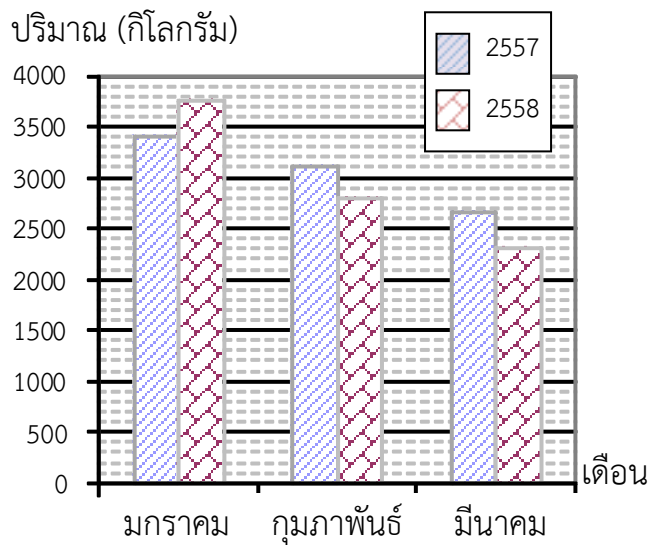
17. ปริมาณสับปะรด เดือนมกราคม- มีนาคม ปี 2557 และ 2558 ของโรงงานแห่งหนึ่ง

เดือน	ปริมาณ (กิโลกรัม)	
	พ.ศ. 2557	พ.ศ. 2558
มกราคม	3,750	3,400
กุมภาพันธ์	2,800	3,100
มีนาคม	2,650	2,300

จากข้อมูล สามารถเขียนเป็นแผนภูมิแท่งเปรียบเทียบได้ตามข้อใด

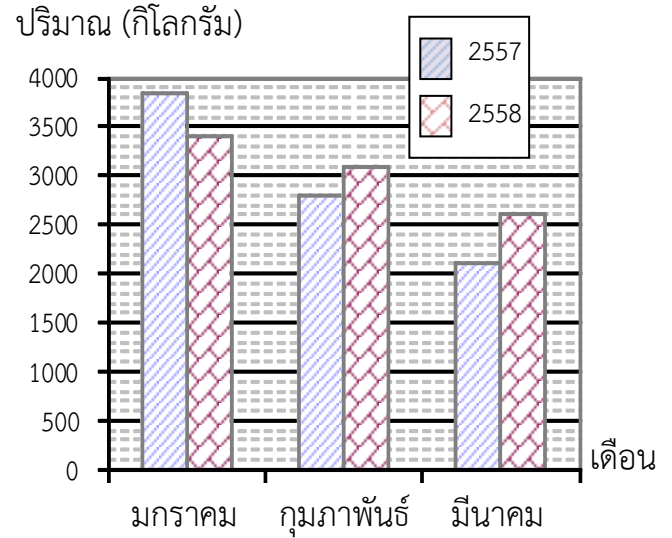
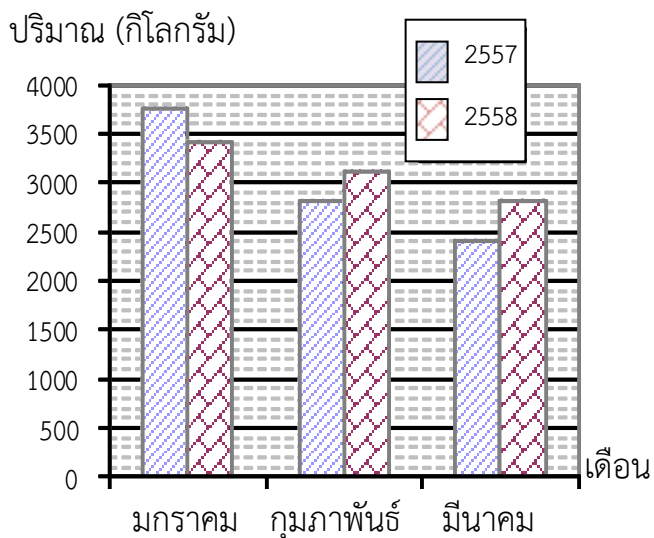
1) ปริมาณการใช้สับปะรด เดือนมกราคม-มีนาคม ปี 2557 และ 2558 ของโรงงานแห่งหนึ่ง

2) ปริมาณการใช้สับปะรด เดือนมกราคม-มีนาคม ปี 2557 และ 2558 ของโรงงานแห่งหนึ่ง



3) ปริมาณการใช้สับปะรด เดือนมกราคม-มีนาคม ปี 2557 และ 2558 ของโรงงานแห่งหนึ่ง

4) ปริมาณการใช้สับปะรด เดือนมกราคม-มีนาคม ปี 2557 และ 2558 ของโรงงานแห่งหนึ่ง



ตัวลวง

- 1) ปริมาณเดือน ม.ค. ปี 2557 และ ปี 2558 สลับกัน
- 3) ปริมาณเดือน มี.ค. ปี 2558 เท่ากับ 2,300 ลงในกราฟคลาดเคลื่อนไป 1 ช่องเป็น 2,800
- 4) ปริมาณเดือน มี.ค. ปี 2557 เท่ากับ 2,650 ลงในกราฟคลาดเคลื่อนไป 1 ช่องเป็น 2,150

18.

ในแต่ละเดือนแม่มีรายได้ 35,000 บาท พ่อมีรายได้เป็น 3 เท่าของแม่ โดยพ่อแบ่งเงินให้ลูก 2 คน คนละ 25,000 บาท เงินที่เหลือนำไปรวมกับรายได้ของแม่ และแบ่งเงินทั้งหมดเป็น 4 ส่วน เท่า ๆ กัน เพื่อเป็นค่าใช้จ่ายทั้งหมดของครอบครัว 3 ส่วน อีก 1 ส่วนนำไปฝากธนาคาร

จากข้อมูล พิจารณาข้อความต่อไปนี้ ถ้าข้อความใดถูกให้ตอบ ① ถ้าไม่ถูกให้ตอบ ②

ข้อความ	ถูก	ไม่ถูก
18.1 หลังจากแบ่งให้ลูก 2 คน พ่อเหลือเงิน 50,000 บาท	①	② ✓
18.2 เงินที่ฝากธนาคารเท่ากับ 25,000 บาท	①	② ✓
18.3 พ่อมีรายได้ทั้งหมด 105,000 บาท	① ✓	②
18.4 พ่อมีรายได้มากกว่าแม่ 70,000 บาท	① ✓	②

ตัวชี้วัด ค 1.2 ป.6/2

เฉลย

- ✗ 18.1) ไม่ถูก เพราะพ่อมีเงิน  $35,000 \times 3 = 105,000$  บาท แบ่งให้ลูก  $2 \times 25,000 = 50,000$  ดังนั้นพ่อจะเหลือเงิน  $105,000 - 50,000 = 55,000$  หรือเดา
- ✗ 18.2) ไม่ถูก เพราะพ่อจะเหลือเงิน 55,000 นำไปรวมกับเงินแม่ 35,000 ได้เท่ากับ 90,000 ฝากธนาคาร 1 ส่วน =  $90,000 \div 4 = 22,500$  แต่หารผิด หรือเดา
- ✓ 18.3) ถูก เพราะพ่อมีรายได้ทั้งหมด  $35,000 \times 3 = 105,000$  บาท
- ✓ 18.4) ถูก เพราะพ่อมีรายได้มากกว่าแม่  $105,000 - 35,000 = 70,000$  บาท

19.

ก้อยจ่ายค่าโทรศัพท์ 145.67 บาท ก้องจ่ายค่าโทรศัพท์มากกว่าก้อย 7.50 บาท  
อ้อยจ่ายค่าโทรศัพท์น้อยกว่าก้อง 3.70 บาท

จากข้อมูล พิจารณาข้อความต่อไปนี้ ถ้าข้อความใดถูกให้ตอบ ① ถ้าไม่ถูกให้ตอบ ②

ข้อความ	ถูก	ไม่ถูก
19.1 อ้อยจ่ายค่าโทรศัพท์มากกว่าก้อย 3.80 บาท	① ✓	②
19.2 ก้องจ่ายค่าโทรศัพท์ 153.71 บาท	①	② ✓
19.3 ก้อยจ่ายค่าโทรศัพท์มากกว่าอ้อยแต่น้อยกว่าก้อง	①	② ✓
19.4 อ้อยและก้อยจ่ายค่าโทรศัพท์รวมกัน 295.14 บาท	① ✓	②

ตัวชี้วัด ค 1.2 ป.6/2

เฉลย

ก้อยจ่ายค่าโทรศัพท์ 145.67 บาท

ก้องจ่ายค่าโทรศัพท์มากกว่าก้อย 7.50 บาท =  $145.67 + 7.50 = 153.17$

อ้อยจ่ายค่าโทรศัพท์น้อยกว่าก้อง 3.70 บาท =  $153.17 - 3.70 = 149.47$

- ✓ 19.1) ถูก เพราะอ้อยจ่ายค่าโทรศัพท์มากกว่าก้อย  $(145.67 + 7.50) - 3.70 = 3.80$  บาท
- ✗ 19.2) ไม่ถูก เพราะดูจำนวนผิด ที่ถูกต้องคือ  $145.67 + 7.50 = 153.17$
- ✗ 19.3) ไม่ถูก เปรียบเทียบบทศนียมผิดเพราะ  $145.67 < 149.47$
- ✓ 19.4) ถูก  $149.47 + 145.67 = 295.14$

20. **คุณพ่อซื้อกางเกง 1 ตัว ราคาตัวละ 135 บาท และซื้อเสื้อแบบเดียวกันอีก 3 ตัว(ตัวละสี่) คุณพ่อจ่ายเงินไปทั้งหมด 585 บาท**

จากข้อมูล พิจารณาข้อความต่อไปนี้ ถ้าข้อความใดถูกให้ตอบ ① ถ้าไม่ถูกให้ตอบ ②

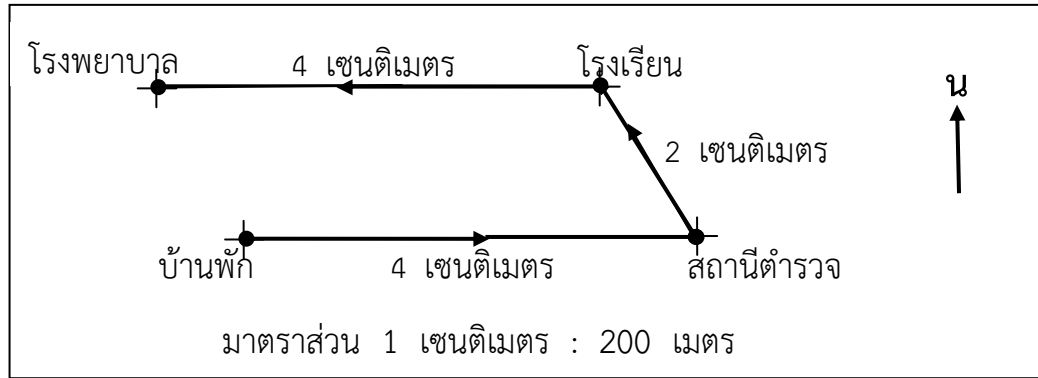
ข้อความ	ถูก	ไม่ถูก
20.1 เสื้อราคาตัวละ 150 บาท	① ✓	②
20.2 ถ้าคุณพ่อให้ธนบัตรห้าร้อยบาท 2 ฉบับ จะได้รับเงินทอน 315 บาท	①	② ✓
20.3 ราคากางเกง 1 ตัว ถูกกว่าราคาเสื้อ 1 ตัว อยู่ 30 บาท	①	② ✓
20.4 ราคาเสื้อ 1 ตัว หาได้จากสมการ $3(g + 135) = 585$	①	② ✓

### ตัวชี้วัด ค 4.2 ป.6/1

เฉลย

- ✓ 20.1) ถูก เพราะ ให้  $g$  เป็นราคาเสื้อ 1 ตัว จะได้สมการ  $3g + 135 = 585$  จะได้  $g = 150$
- ✗ 20.2) ไม่ถูก เพราะคำนวณการลบผิด ที่ถูกต้อง  $1,000 - 585 = 415$
- ✗ 20.3) ไม่ถูก เพราะกางเกงราคาตัวละ 135 บาท เสื้อราคาตัวละ 150 บาท  
ดังนั้น ราคาเสื้อ 1 ตัว ถูกกว่าราคากางเกง 1 ตัว อยู่  $150 - 135 = 15$  บาท
- ✗ 20.4) ไม่ถูก เพราะให้  $g$  เป็นราคาเสื้อ 1 ตัว หาได้จากสมการ  $3g + 135 = 585$

21.



จากข้อมูล พิจารณาข้อความต่อไปนี้ ถ้าข้อความใดถูกให้ตอบ ① ถ้าไม่ถูกให้ตอบ ②

ข้อความ	ถูก	ไม่ถูก
21.1 โรงพยาบาลอยู่ทางทิศตะวันตกของโรงเรียน เป็นระยะทาง 800 เมตร	① ✓	②
21.2 สถานีตำรวจอยู่ทางทิศตะวันออกเฉียงใต้ของบ้านพัก เป็นระยะทาง 800 เมตร	①	② ✓
21.3 โรงเรียนอยู่ทางทิศตะวันตกเฉียงเหนือของสถานีตำรวจ เป็นระยะทาง 4 กิโลเมตร	①	② ✓
21.4 ถ้าเดินทางตามแผนผังจากบ้านพักถึงโรงพยาบาล จะเป็นระยะทาง 2 กิโลเมตร	① ✓	②

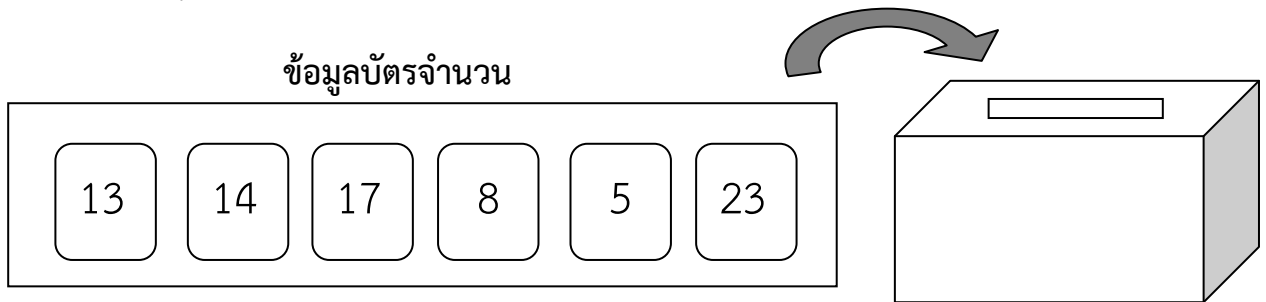
ตัวชี้วัด ค 2.1 ป.6/1

เฉลย

- ✓ 21.1) ถูก เพราะเข้าใจทิศตะวันตก และเข้าใจมาตราส่วน คำนวณได้ถูกต้อง
- ✗ 21.2) ไม่ถูก เพราะไม่เข้าใจทิศตะวันออกเฉียงใต้ แต่เข้าใจมาตราส่วน คำนวณได้ถูกต้อง
- ✗ 21.3) ไม่ถูก เพราะเข้าใจทิศตะวันตกเฉียงเหนือ แต่ไม่เข้าใจมาตราส่วน คำนวณไม่ถูกต้อง
- ✓ 21.4) ถูก เพราะเข้าใจเส้นทางเดิน และเข้าใจมาตราส่วน คำนวณได้ถูกต้อง

22.

การเล่นเกมนิยายคณิตศาสตร์ ครูให้นักเรียนนำบัตรจำนวนทั้งหมด 6 ใบใส่ลงในกล่องทึบแสง ดังรูป และให้นักเรียนสุ่มหยิบบัตรจำนวน



กติกาในการสุ่มหยิบบัตร : สุ่มหยิบบัตรทีละใบและให้ใส่กลับคืนทุกครั้ง

จากข้อมูล พิจารณาข้อความต่อไปนี้ ถ้าข้อความใดถูกให้ตอบ ① ถ้าไม่ถูกให้ตอบ ②

ข้อความ	ถูก	ไม่ถูก
22.1 กานดาสุ่มหยิบบัตรขึ้นมา 2 ใบ และบอกว่าโอกาสที่ตัวเลขในบัตรทั้งสองรวมกันได้มากกว่า 40 อาจเกิดขึ้นหรือไม่ก็ได้	① ✓	②
22.2 มารศรีสุ่มหยิบบัตรขึ้นมา 2 ใบ และบอกว่าโอกาสที่ตัวเลขในบัตรทั้งสองมีผลต่างเท่ากับ 18 เกิดขึ้นอย่างแน่นอน	①	② ✓
22.3 นิชาสุ่มหยิบบัตรขึ้นมา 3 ใบ และบอกว่า โอกาสที่ตัวเลขในบัตรแต่ละใบเป็นจำนวนเฉพาะทั้ง 3 จำนวน อาจเกิดขึ้นหรือไม่ก็ได้	① ✓	②
22.4 สาครสุ่มหยิบบัตรขึ้นมา 3 ใบ และบอกว่า โอกาสที่ผลรวมของตัวเลขในบัตรทั้งสาม มากกว่า 55 ไม่เกิดขึ้นอย่างแน่นอน	①	② ✓

ตัวชี้วัด ค 5.2 ป.6/1

เฉลย

- ✓ 22.1) ถูก เพราะสุ่มหยิบบัตรขึ้นมา 2 ใบ โดยสุ่มหยิบบัตรทีละใบและให้ใส่กลับคืนทุกครั้ง โอกาสที่ตัวเลขในบัตรทั้งสองรวมกันได้มากกว่า 40 อาจเกิดขึ้นหรือไม่ก็ได้  
เช่น  $23 + 23 = 46$  หรือ  $14 + 13 = 27$
- ✗ 22.2) ไม่ถูก เพราะสุ่มหยิบบัตรขึ้นมา 2 ใบ โดยสุ่มหยิบบัตรทีละใบและให้ใส่กลับคืนทุกครั้ง โอกาสที่ตัวเลขในบัตรทั้งสองมีผลต่างเท่ากับ 18 อาจเกิดขึ้นหรือไม่ก็ได้  
เช่น  $23 - 5 = 18$  หรือ  $14 - 13 = 1$
- ✓ 22.3) ถูก เพราะสุ่มหยิบบัตรขึ้นมา 3 ใบ โดยสุ่มหยิบบัตรทีละใบและให้ใส่กลับคืนทุกครั้ง โอกาสที่ตัวเลขในบัตรแต่ละใบเป็นจำนวนเฉพาะทั้ง 3 จำนวน อาจเกิดขึ้นหรือไม่ก็ได้  
เช่น 13, 17, 5 หรือ 14, 13, 8
- ✗ 22.4) ไม่ถูก เพราะสุ่มหยิบบัตรขึ้นมา 3 ใบ โดยสุ่มหยิบบัตรทีละใบและให้ใส่กลับคืนทุกครั้ง โอกาสที่ผลรวมของตัวเลขในบัตรทั้งสาม มากกว่า 55 อาจเกิดขึ้นก็ได้  
เช่น  $23 + 23 + 17 = 69$

23. นุ่นออมเงินไว้ได้ 360 บาท แอนออมเงินได้เป็น  $1\frac{3}{5}$  เท่าของนุ่น ทั้งสองคนมีเงินรวมกันกี่บาท

ตัวชี้วัด ค 1.2 ป.6/2

<u>วิธีคิด</u>	นุ่นออมเงินไว้ได้	360	บาท
	แอนออมเงินได้เป็น	$1\frac{3}{5}$ เท่าของนุ่น	
	แอนออมเงินได้เป็น	$\left(360 \times \frac{8}{5}\right) = 576$	บาท
	ทั้งสองคนมีเงินรวมกัน	$360 + 576 = 936$	บาท
เฉลย	ตอบ..... 936 บาท		



24.

ในวันเด็กคุณครูนำของขวัญ 400 ชิ้น แจกให้นักเรียนชั้นประถมศึกษาปีที่ 5 และ 6 คนละ 1 ชิ้น โดยชั้นประถมศึกษาปีที่ 5 ได้ของขวัญ  $\frac{3}{5}$  ของของขวัญทั้งหมด แต่ของขวัญที่เหลือไม่พอที่จะให้นักเรียนชั้นประถมศึกษาปีที่ 6 คุณครูต้องซื้อของขวัญมาเพิ่มอีก  $\frac{1}{8}$  ของของขวัญที่เหลือจึงจะพอดี

จากข้อมูล คุณครูซื้อของขวัญมาเพิ่มอีกกี่ชิ้น

**ตัวชี้วัด ค 1.2 ป.6/2**

วิธีคิด

คุณครูนำของขวัญมา 400 ชิ้น

ชั้นประถมศึกษาปีที่ 5 ได้ของขวัญ  $\frac{3}{5}$  ของของขวัญทั้งหมด =  $\frac{3}{5} \times 400 = 240$

คุณครูจะเหลือของขวัญ =  $400 - 240 = 160$

คุณครูต้องซื้อของขวัญมาเพิ่มอีก  $\frac{1}{8}$  ของของขวัญที่เหลือจึงจะพอดี =  $\frac{1}{8} \times 160 = 20$

**เฉลย** ตอบ 20 ชิ้น

25. คุณครูให้นักเรียนแต่ละคนปลูกต้นไม้ของตนเอง โดย เอ็ม อร และออย กำหนดการรดน้ำต้นไม้ของตนเอง ดังนี้

เอ็ม	ทุกๆ 3 วัน
อร	ทุกๆ 2 วัน
ออย	ทุกๆ 5 วัน

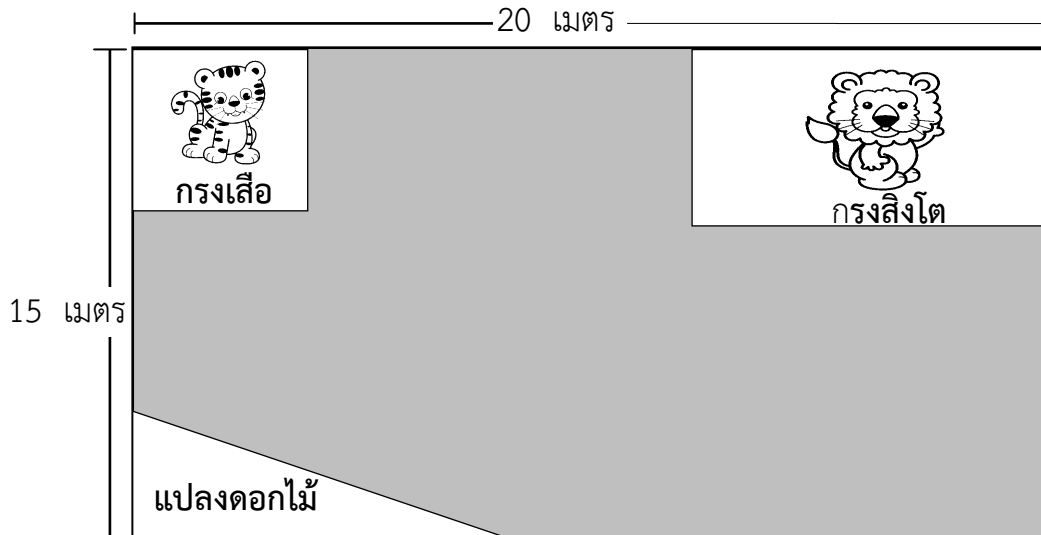
ถ้าทั้ง 3 คน เริ่มรดน้ำต้นไม้ครั้งแรกในวันเดียวกัน อีกกี่วันทั้ง 3 คน จะรดน้ำพร้อมกันเป็นครั้งที่ 2

ตัวชี้วัด ค 1.4 ป.6/2

วิธีคิด ต้องหา ค.ร.น. ของ 3, 2 และ 5 คือ 30

เฉลย ตอบ 30 วัน

26. แผนผังการจัดวางกรงสัตว์ ในสวนสัตว์แห่งหนึ่ง



บริเวณที่วางกรงสัตว์เป็นรูปสี่เหลี่ยมผืนผ้ากว้าง 15 เมตร ยาว 20 เมตร  
 กรงเสือ มีฐานเป็นรูปสี่เหลี่ยมจัตุรัสยาวด้านละ 5 เมตร  
 กรงสิงโต มีฐานเป็นรูปสี่เหลี่ยมผืนผ้ากว้าง 5.5 เมตร ยาว 8 เมตร  
 แปลงดอกไม้ มีพื้นที่ 16 ตารางเมตร

จากข้อมูล พื้นที่ส่วนที่แรเงาเท่ากับกี่ตารางเมตร

ตัวชี้วัด ค 2.2 ป.6/1

วิธีทำ      พื้นที่บริเวณที่วางกรงเป็นรูปสี่เหลี่ยมผืนผ้า =  $15 \times 20 = 300$  ตารางเมตร  
 พื้นที่บริเวณกรงเสือ =  $5 \times 5 = 25$  ตารางเมตร  
 พื้นที่บริเวณกรงสิงโต =  $5.5 \times 8 = 44$  ตารางเมตร  
 พื้นที่ส่วนที่แรเงาเท่ากับ  $300 - [25 + 44 + 16] = 215$  ตารางเมตร

เฉลย    ตอบ 215 ตารางเมตร

27. แดงมีกล่องพลาสติกทรงสี่เหลี่ยมมุมฉากใบหนึ่งกว้าง 30 เซนติเมตร ยาว 60 เซนติเมตร และสูง 50 เซนติเมตร ใส่น้ำส้มคั้นไว้มีความสูง 30 เซนติเมตร แดงต้องการได้น้ำส้มผสมน้ำเชื่อมเติมกล่องพอดี แดงต้องเติมน้ำเชื่อมกี่ลิตร

ตัวชี้วัด ค.2.2 ป.6/2

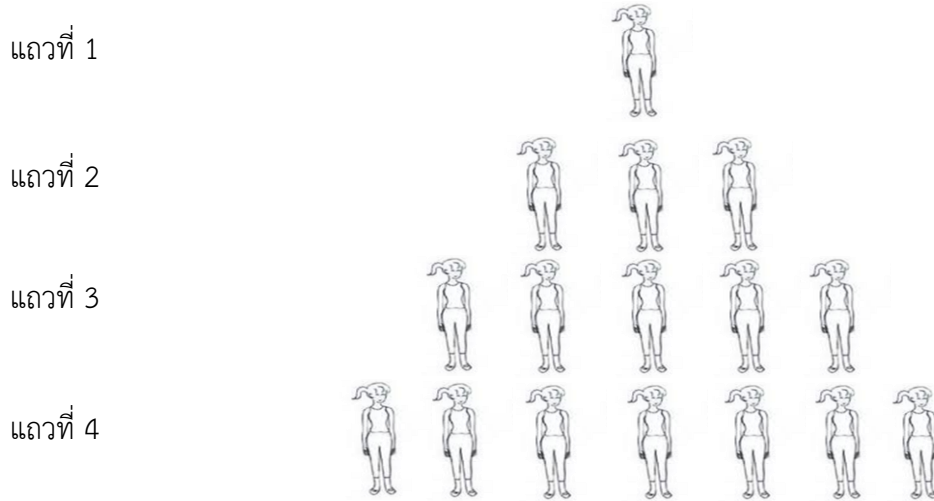
วิธีทำ กล่องทรงสี่เหลี่ยมมุมฉาก กว้าง 30 เซนติเมตร ยาว 60 เซนติเมตร และสูง 50 เซนติเมตร ใส่น้ำส้มคั้นไว้มีความสูง 30 เซนติเมตร

ดังนั้น เหลือความสูงอีก  $50 - 30 = 20$  เซนติเมตร

แดงต้องเติมน้ำเชื่อมอีก  $30 \times 60 \times 20 = 36,000$  ลบ.ซม.  
 $= 36$  ลิตร

เฉลย ตอบ 36 ลิตร

28. ในการแสดงเต้นแอโรบิคของโรงเรียนแห่งหนึ่ง มีการจัดแถวนักแสดงเป็นแบบรูป ดังนี้



ต้องใช้นักแสดงในแถวที่ 20 ก็คน

ตัวชี้วัด ค 4.1 ป.6/1

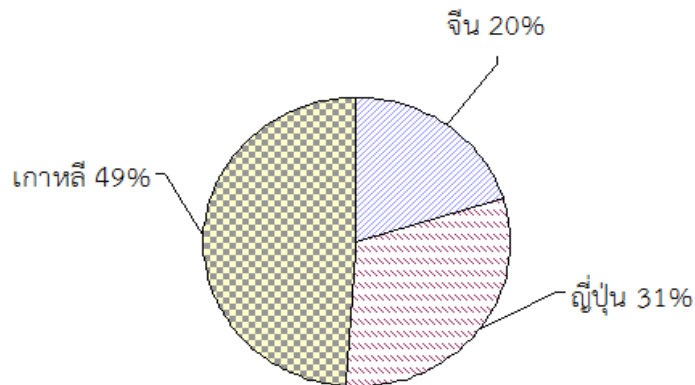
วิธีทำ

แถวที่ 1	มี	1	คน
แถวที่ 2	มี	3	คน
แถวที่ 3	มี	5	คน
แถวที่ 4	มี	7	คน
แถวที่ 5	มี	9	คน
แถวที่ 6	มี	11	คน
แถวที่ 7	มี	13	คน
แถวที่ 8	มี	15	คน
.	.	.	.
.	.	.	.
.	.	.	.
แถวที่ 20	มี	39	คน

เฉลย ตอบ 39 ตัว

29. ผลการสำรวจข้อมูลจำนวนนักเรียน 900 คน ที่ต้องการท่องเที่ยวในประเทศเกาหลี ญี่ปุ่น และจีน เป็นดังแผนภูมิ ต่อไปนี้

จำนวนนักเรียน 900 คน ที่ต้องการท่องเที่ยวในประเทศ เกาหลี ญี่ปุ่น และจีน



จากข้อมูล มีนักเรียนที่ต้องการไปเที่ยวเกาหลีมากกว่าญี่ปุ่นอยู่ทั้งหมดกี่คน

ตัวชี้วัด ค 5.1 ป.6/1

วิธีคิด

$$\text{มีนักเรียนที่ต้องการไปเที่ยวเกาหลีอยู่} = 900 \times \frac{49}{100} = 441$$

$$\text{มีนักเรียนที่ต้องการไปเที่ยวญี่ปุ่นอยู่} = 900 \times \frac{31}{100} = 279$$

$$\text{มีนักเรียนที่ต้องการไปเที่ยวเกาหลีมากกว่าญี่ปุ่นอยู่} = 441 - 279 = 162$$

เฉลย    ตอบ 162 คน



### เฉลย และเกณฑ์การให้คะแนน ข้อ 30.

พ่อมีเงินเดือนๆ ละ 40,000 บาท จ่ายค่าใช้จ่ายในบ้านร้อยละ 65 ของเงินเดือน แบ่งฝากธนาคารร้อยละ 10 ของเงินเดือน และแบ่งให้แม่ร้อยละ 50 ของเงินที่เหลือ พ่อมีเงินเดือนเหลือไว้ใช้เองเดือนละกี่บาท

#### เฉลย

- ① พ่อมีเงินเดือน 40,000 บาท (0.5 คะแนน)
- ② จ่ายค่าใช้จ่ายในบ้านร้อยละ 65 ของเงินเดือน (0.5 คะแนน)
- ③ จ่ายค่าใช้จ่ายในบ้านเป็นเงิน  $\frac{65}{100} \times 40000 = 26000$  บาท(3 คะแนน)
- ④ แบ่งฝากธนาคารร้อยละ 10 ของเงินเดือน (0.5 คะแนน)
- ⑤ แบ่งฝากธนาคารเป็นเงิน  $\frac{10}{100} \times 40000 = 4000$  บาท(3 คะแนน)
- ⑥ พ่อมีเงินเหลือหลังจากจ่ายค่าบ้านและฝากธนาคาร  $(40000 - 26000) - 4000 = 10000$  บาท (3 คะแนน)  
หรือ พ่อมีเงินเหลือหลังจากจ่ายค่าบ้านและฝากธนาคาร  $40000 - (26000 + 4000) = 10000$  บาท
- ⑦ แบ่งเงินให้แม่ร้อยละ 50 ของเงินที่เหลือ (0.5 คะแนน)
- ⑧ แบ่งเงินให้แม่ เป็นเงิน  $\frac{50}{100} \times 10000 = 5000$  บาท (3 คะแนน)
- ⑨ พ่อมีเงินเดือนเหลือไว้ใช้เองเดือนละ  $10000 - 5000 = 5000$  บาท (1.5 คะแนน)
- ⑩ ตอบ พ่อมีเงินเดือนเหลือไว้ใช้เองเดือนละ ๕๐๐๐ บาท (0.5 คะแนน)

### เกณฑ์การให้คะแนน

ขั้นตอนที่ ① คะแนนเต็ม 0.5 คะแนน

- 1.1 เขียนข้อความและแสดงเงินเดือนของพ่อถูกต้องได้ 0.5 คะแนน
- 1.2 เขียนเฉพาะตัวเลขไม่เขียนข้อความได้ 0.25 คะแนน
- 1.3 เขียนข้อความถูกต้องแต่ไม่เขียนตัวเลข หรือไม่เขียนอะไรเลย ได้ 0 คะแนน

ขั้นตอนที่ ② คะแนนเต็ม 0.5 คะแนน

- 2.1 เขียนข้อความและแสดงค่าใช้จ่ายในบ้านถูกต้องได้ 0.5 คะแนน
- 2.2 เขียนเฉพาะตัวเลขไม่เขียนข้อความได้ 0.25 คะแนน
- 2.3 เขียนข้อความถูกต้องแต่ไม่เขียนตัวเลข หรือไม่เขียนอะไรเลย ได้ 0 คะแนน





**ขั้นตอนที่ ⑦** คะแนนเต็ม 0.5 คะแนน

- 7.1 เขียนข้อความแบ่งเงินให้แม่และเขียนร้อยละของเงินที่แบ่งให้แม่ถูกต้อง ได้ 0.5 คะแนน
- 7.2 เขียนเฉพาะร้อยละของเงินที่แบ่งให้แม่ได้ 0.25 คะแนน
- 7.3 เขียนข้อความถูกต้องแต่ไม่เขียนร้อยละของเงินที่แบ่งให้แม่ หรือไม่เขียนอะไรเลย ได้ 0 คะแนน

**ขั้นตอนที่ ⑧** คะแนนเต็ม 3 คะแนน

- 8.1 เขียนข้อความแบ่งเงินให้แม่ แสดงเครื่องหมาย  $\times$  และคำนวณผลลัพธ์ถูกต้อง ได้ 3 คะแนน
- 8.2 ไม่เขียนข้อความแบ่งเงินให้แม่ แต่แสดงเครื่องหมาย  $\times$  และคำนวณผลลัพธ์ถูกต้องได้ 2.5 คะแนน
- 8.3 เขียนข้อความแบ่งเงินให้แม่ แต่ไม่แสดงเครื่องหมาย  $\times$  และคำนวณผลลัพธ์ถูกต้อง ได้ 2 คะแนน
- 8.4 เขียนข้อความแบ่งเงินให้แม่ และแสดงเครื่องหมาย  $\times$  แต่คำนวณผลลัพธ์ไม่ถูกต้อง ได้ 1.5 คะแนน
- 8.5 ไม่เขียนข้อความแบ่งเงินให้แม่ แต่แสดงเครื่องหมาย  $\times$  และคำนวณผลลัพธ์ไม่ถูกต้อง ได้ 1 คะแนน
- 8.6 ไม่เขียนข้อความแบ่งเงินให้แม่ และไม่แสดงเครื่องหมาย  $\times$  แต่เขียนผลลัพธ์ถูกต้อง ได้ 0 คะแนน
- 8.7 เขียนข้อความแบ่งเงินให้แม่เพียงอย่างเดียว หรือไม่เขียนอะไรเลย ได้ 0 คะแนน

**ขั้นตอนที่ ⑨** คะแนนเต็ม 1.5 คะแนน

- 9.1 เขียนข้อความพ่มีเงินเดือนเหลือไว้ใช้เองเดือนละ และแสดงเครื่องหมาย  $-$  และคำนวณผลลัพธ์ถูกต้อง ได้ 1.5 คะแนน
- 9.2 ไม่เขียนข้อความพ่มีเงินเดือนเหลือไว้ใช้เองเดือนละ แต่แสดงเครื่องหมาย  $-$  และคำนวณผลลัพธ์ถูกต้อง ได้ 1 คะแนน
- 9.3 เขียนข้อความพ่มีเงินเดือนเหลือไว้ใช้เองเดือนละ และแสดงเครื่องหมาย  $-$  แต่คำนวณผลลัพธ์ไม่ถูกต้อง ได้ 1 คะแนน
- 9.4 เขียนข้อความพ่มีเงินเดือนเหลือไว้ใช้เองเดือนละ แต่ไม่แสดงเครื่องหมาย  $-$  และคำนวณผลลัพธ์ถูกต้อง ได้ 1 คะแนน
- 9.5 ไม่เขียนข้อความพ่มีเงินเดือนเหลือไว้ใช้เองเดือนละ แต่แสดงเครื่องหมาย  $-$  และคำนวณผลลัพธ์ไม่ถูกต้อง ได้ 0.5 คะแนน
- 9.6 ไม่เขียนข้อความพ่มีเงินเดือนเหลือไว้ใช้เองเดือนละ และไม่แสดงเครื่องหมาย  $-$  แต่เขียนผลลัพธ์ถูกต้อง ได้ 0 คะแนน
- 9.7 เขียนข้อความพ่มีเงินเดือนเหลือไว้ใช้เองเดือนละ เพียงอย่างเดียว หรือไม่เขียนอะไรเลย ได้ 0 คะแนน

**ขั้นตอนที่ ⑩** คะแนนเต็ม 0.5 คะแนน

- 10.1 เขียนข้อความพ่มีเงินเดือนเหลือไว้ใช้เองเดือนละ และเขียนจำนวน ๕๐๐๐ บาท ได้ 0.5 คะแนน
- 10.2 ไม่เขียนข้อความพ่มีเงินเดือนเหลือไว้ใช้เองเดือนละ แต่เขียนจำนวน ๕๐๐๐ บาท ได้ 0.25 คะแนน
- 10.3 เขียนข้อความพ่มีเงินเดือนเหลือไว้ใช้เองเดือนละเพียงอย่างเดียว หรือไม่เขียนตอบเลย ได้ 0 คะแนน

หมายเหตุ นักเรียนอาจเขียนข้อความอื่นๆ ที่มีความหมายเดียวกัน ตามเกณฑ์การให้คะแนน

การคิดคะแนน

- เมื่อรวมคะแนนแล้วนักเรียนที่ได้คะแนนเต็ม 16 คะแนน ให้นำ 2 หาร เหลือ 8 คะแนน
- เมื่อรวมคะแนนแล้วนักเรียนได้คะแนนพิเศษเป็น 0.5 หรือ 0.75 ให้ปัดคะแนนขึ้นเป็น 1 คะแนน แล้วค่อยนำ 2 มาหาร ถ้ามีเศษจากการหาร 0.5 ขึ้นไปให้ปัดขึ้น เช่น
  - ด.ญ. ก ได้คะแนนรวม 12.50 หรือ 12.75 ให้ปัดเป็น 13 คะแนนก่อน แล้วค่อยนำ 2 มาหาร ได้ 6.5 ก็ให้ปัดขึ้นเป็น 7 คะแนน
  - ด.ญ. ข ได้คะแนนรวม 11.50 หรือ 11.75 ให้ปัดเป็น 12 คะแนนก่อน แล้วค่อยนำ 2 มาหาร ได้ 6 คะแนน
- เมื่อรวมคะแนนแล้วนักเรียนได้คะแนนพิเศษเป็น 0.25 ให้ปัดคะแนน 0.25 ทิ้งไป แล้วค่อยนำ 2 มาหาร ถ้ามีเศษจากการหาร 0.5 ขึ้นไปให้ปัดขึ้น เช่น
  - ด.ญ. ค ได้คะแนนรวม 12.25 ให้ปัดเป็น 12 คะแนนก่อน แล้วค่อยนำ 2 มาหาร ได้ 6.0 คะแนน
  - ด.ญ. ง ได้คะแนนรวม 11.25 ให้ปัดเป็น 11 คะแนนก่อน แล้วค่อยนำ 2 มาหาร ได้ 5.5 คะแนน ก็ให้ปัดขึ้นเป็น 6 คะแนน

สรุปเกณฑ์การให้คะแนนเป็นตาราง

ขั้นตอนที่ ①						
ขั้นตอนย่อยที่	ลักษณะการให้คะแนน				ไม่เขียนตอบ	คะแนนที่ได้
	ข้อความ		จำนวน			
	เขียน	ไม่เขียน	เขียน	ไม่เขียน		
1.1	✓		✓			0.5
1.2		✓	✓			0.25
1.3	✓			✓	✓	0

ขั้นตอนที่ ②						
ขั้นตอนย่อยที่	ลักษณะการให้คะแนน				ไม่เขียนตอบ	คะแนนที่ได้
	ข้อความ		จำนวน			
	เขียน	ไม่เขียน	เขียน	ไม่เขียน		
2.1	✓		✓			0.5
2.2		✓	✓			0.25
2.3	✓			✓	✓	0

ขั้นตอนที่ ③

ขั้นตอนย่อยที่	ลักษณะการให้คะแนน						ไม่เขียนตอบ	คะแนนที่ได้
	ข้อความ		เครื่องหมาย		ผลลัพธ์			
	เขียน	ไม่เขียน	แสดง	ไม่แสดง	ถูกต้อง	ไม่ถูกต้อง		
3.1	✓		✓		✓			3
3.2		✓	✓		✓			2.5
3.3	✓			✓	✓			2
3.4	✓		✓			✓		1.5
3.5		✓	✓			✓		1
3.6		✓		✓	✓			0
3.7	✓			✓		✓	✓	0

ขั้นตอนที่ ④

ขั้นตอนย่อยที่	ลักษณะการให้คะแนน				ไม่เขียนตอบ	คะแนนที่ได้
	ข้อความ		จำนวน			
	เขียน	ไม่เขียน	เขียน	ไม่เขียน		
4.1	✓		✓			0.5
4.2		✓	✓			0.25
4.3	✓			✓	✓	0

ขั้นตอนที่ ⑤

ขั้นตอนย่อยที่	ลักษณะการให้คะแนน						ไม่เขียนตอบ	คะแนนที่ได้
	ข้อความ		เครื่องหมาย		ผลลัพธ์			
	เขียน	ไม่เขียน	แสดง	ไม่แสดง	ถูกต้อง	ไม่ถูกต้อง		
5.1	✓		✓		✓			3
5.2		✓	✓		✓			2.5
5.3	✓			✓	✓			2
5.4	✓		✓			✓		1.5
5.5		✓	✓			✓		1
5.6		✓		✓	✓			0
5.7	✓			✓		✓	✓	0

ขั้นตอนที่ ⑥

ขั้นตอนย่อยที่	ลักษณะการให้คะแนน						ไม่เขียนตอบ	คะแนนที่ได้
	ข้อความ		เครื่องหมาย		ผลลัพธ์			
	เขียน	ไม่เขียน	แสดง	ไม่แสดง	ถูกต้อง	ไม่ถูกต้อง		
6.1	✓		✓		✓			3
6.2		✓	✓		✓			2.5
6.3	✓			✓	✓			2
6.4	✓		✓			✓		1.5
6.5		✓	✓			✓		1
6.6	✓			✓	✓			0
6.7		✓		✓		✓	✓	0

ขั้นตอนที่ ⑦

ขั้นตอนย่อยที่	ลักษณะการให้คะแนน				ไม่เขียนตอบ	คะแนนที่ได้
	ข้อความ		จำนวน			
	เขียน	ไม่เขียน	เขียน	ไม่เขียน		
7.1	✓		✓			0.5
7.2		✓	✓			0.25
7.3	✓			✓	✓	0

ขั้นตอนที่ ⑧

ขั้นตอนย่อยที่	ลักษณะการให้คะแนน						ไม่เขียนตอบ	คะแนนที่ได้
	ข้อความ		เครื่องหมาย		ผลลัพธ์			
	เขียน	ไม่เขียน	แสดง	ไม่แสดง	ถูกต้อง	ไม่ถูกต้อง		
8.1	✓		✓		✓			3
8.2		✓	✓		✓			2.5
8.3	✓			✓	✓			2
8.4	✓		✓			✓		1.5
8.5		✓	✓			✓		1
8.6		✓		✓	✓			0
8.7	✓			✓		✓	✓	0

ขั้นตอนที่ ๙

ขั้นตอนย่อยที่	ลักษณะการให้คะแนน						ไม่เขียนตอบ	คะแนนที่ได้
	ข้อความ		เครื่องหมาย		ผลลัพธ์			
	เขียน	ไม่เขียน	แสดง	ไม่แสดง	ถูกต้อง	ไม่ถูกต้อง		
9.1	✓		✓		✓			1.5
9.2		✓	✓		✓			1
9.3	✓		✓			✓		1
9.4	✓			✓	✓			1
9.5		✓	✓			✓		0.5
9.6		✓		✓	✓			0
9.7	✓			✓		✓	✓	0

ขั้นตอนที่ ๑๐

ขั้นตอนย่อยที่	ลักษณะการให้คะแนน				ไม่เขียนตอบ คะแนนที่ได้
	ข้อความ		จำนวน		
	เขียน	ไม่เขียน	เขียน	ไม่เขียน	
10.1	✓		✓		0.5
10.2		✓	✓		0.25
10.3		✓		✓	0