

ส่วนที่ ๑ ข้อมูลพื้นฐานของสถานศึกษา

๑.๑ ข้อมูลทั่วไป

ชื่อโรงเรียน.....บ้านวังรี.....ตั้งอยู่เลขที่.....-..... หมู่.....๑.....
 ถนน.....-.....ตำบล.....หนองตะเคียนบอน.....อำเภอ.....วัฒนานคร.....จังหวัด.....สระแก้ว
 รหัสไปรษณีย์.....๒๗๑๖๐.....โทรศัพท์.....๐๖๑-๔๐๓๗๕๓๙.....โทรสาร.....
 e-mail.....banwangree@hotmail.com.....website.....-.....
 สังกัดสำนักงานคณะกรรมการการศึกษาขั้นพื้นฐาน เขตพื้นที่การศึกษาประถมศึกษาสระแก้ว เขต ๒
 เปิดสอนตั้งแต่ระดับอนุบาลปีที่ ๑ ถึงระดับประถมศึกษาปีที่ ๖

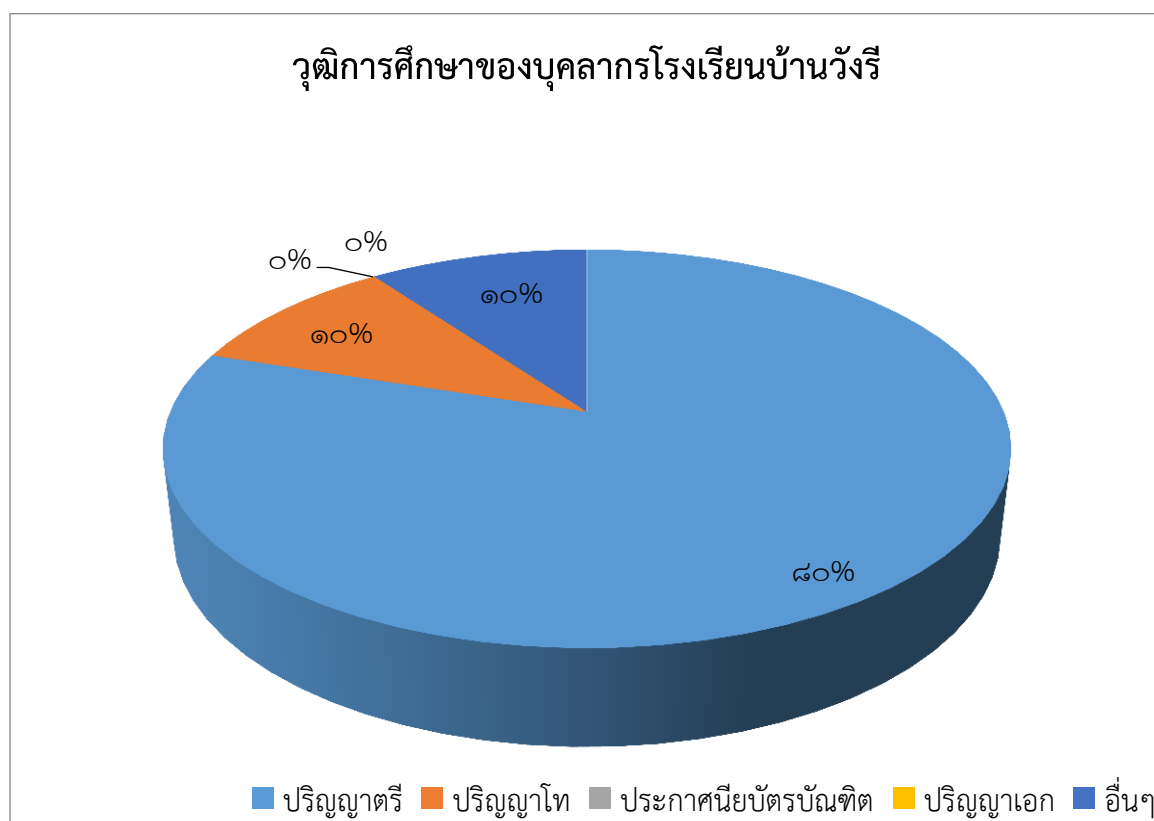
๑.๒ ข้อมูลบุคลากรของสถานศึกษา

๑) จำนวนบุคลากร

บุคลากร	ผู้บริหาร	ครูผู้สอน	พนักงาน ราชการ	ครูอัตราจ้าง	เจ้าหน้าที่อื่นๆ
ปีการศึกษา ๒๕๖๐	๑	๖	-	๒	๑

๒) วุฒิการศึกษาสูงสุดของบุคลากร

วุฒิสูงสุด	ปริญญาตรี	ปริญญาโท	ประกาศนียบัตร บัณฑิต	ปริญญาเอก	อื่นๆ
จำนวน ๑๐ (คน)	๘	๑	-	-	๑



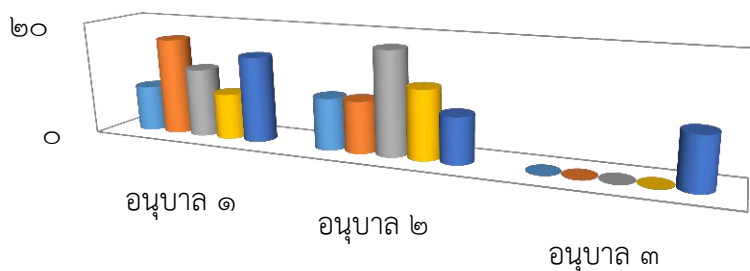
๓) สาขาวิชาที่จบการศึกษาและภาระงานสอน

สาขาวิชา	จำนวน(คน)	ภาระงานสอนเฉลี่ยของครู ๑ คน ในแต่ละสาขาวิชา(ช.ม./สัปดาห์)
๑. การบริหารการศึกษา	๑	-
๒. ภาษาไทย	-	๓๐ ชั่วโมง/สัปดาห์
๓. คณิตศาสตร์	๑	๓๐ ชั่วโมง/สัปดาห์
๔. วิทยาศาสตร์	๒	๓๐ ชั่วโมง/สัปดาห์
๕. สังคมศึกษา	-	-
๖. อังกฤษ	๑	๓๐ ชั่วโมง/สัปดาห์
๗. การงานอาชีพและเทคโนโลยี	๑	๓๐ ชั่วโมง/สัปดาห์
๘. การประถมศึกษา	๑	๓๐ ชั่วโมง/สัปดาห์
๙. อื่นๆ	๑	
รวม	๘	

๑.๓ ข้อมูลนักเรียน

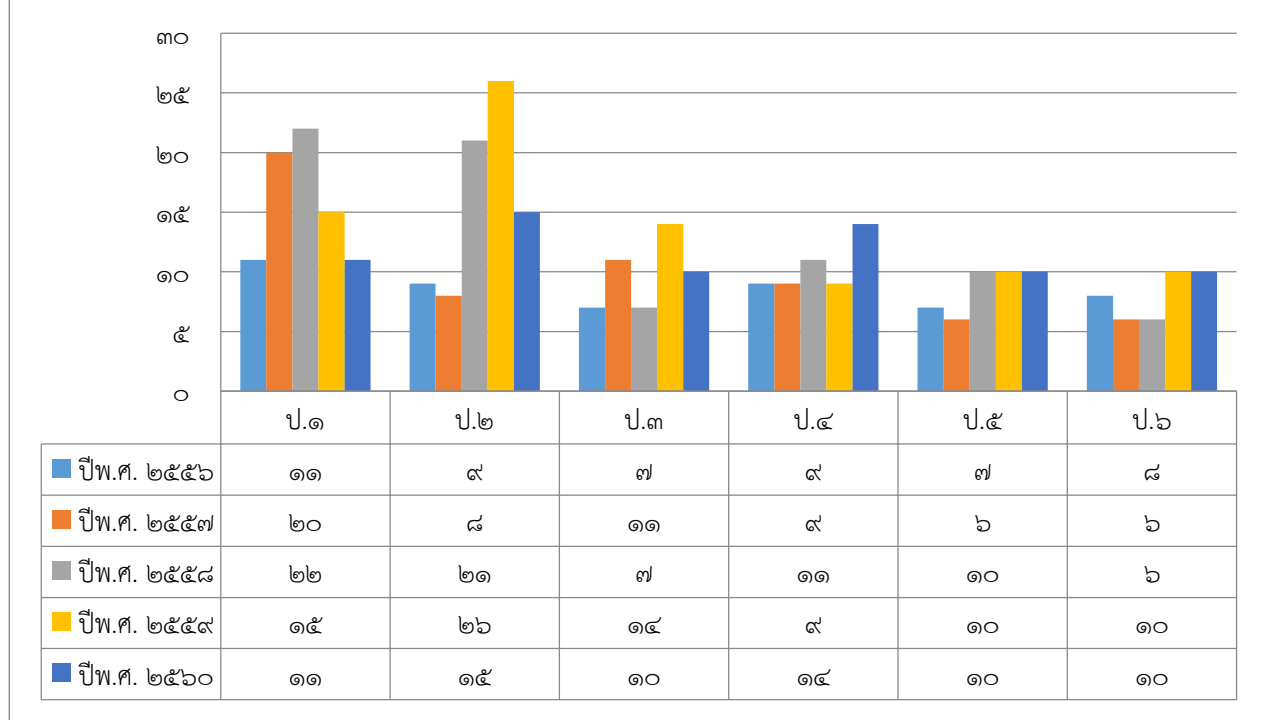
จำนวนนักเรียนปีการศึกษา ๒๕๖๐ รวม ๑๐๒ คน

ระดับชั้นเรียน	อ.๑	อ.๒	อ.๓	รวม	ป.๑	ป.๒	ป.๓	ป.๔	ป.๕	ป.๖	รวม	รวมทั้งหมด
จำนวนห้อง	๑	๑	๑	๓	๑	๑	๑	๑	๑	๑	๖	๙
เพศ	ชาย	๙	๕	๑๔	๒	๗	๕	๘	๖	๗	๓๖	๕๓
	หญิง	๖	๓	๙	๑๔	๙	๘	๕	๖	๔	๓๖	๔๙
รวม	๑๕	๘	๙	๓๒	๑๑	๑๕	๑๐	๑๔	๑๐	๑๐	๗๐	๑๐๒
เฉลี่ยต่อห้อง	๑๕:๑	๑๗:๑			๑๑:๑	๑๕:๑	๑๐:๑	๑๔:๑	๑๐:๑			

เปรียบเทียบจำนวนนักเรียนระดับอนุบาลปีที่ ๑-๓
ปีการศึกษา ๒๕๕๖-๒๕๖๐

	อนุบาล ๑	อนุบาล ๒	อนุบาล ๓
■ ปีพ.ศ. ๒๕๕๖	๘	๙	๐
■ ปีพ.ศ. ๒๕๕๗	๑๗	๙	๐
■ ปีพ.ศ. ๒๕๕๘	๑๒	๑๘	๐
■ ปีพ.ศ. ๒๕๕๙	๘	๑๒	๐
■ ปี พ.ศ. ๒๕๖๐	๑๕	๘	๙

เปรียบเทียบจำนวนนักเรียนระดับชั้นประถมศึกษาปีที่ ๑-๖
ปีการศึกษา ๒๕๕๖-๒๕๖๐



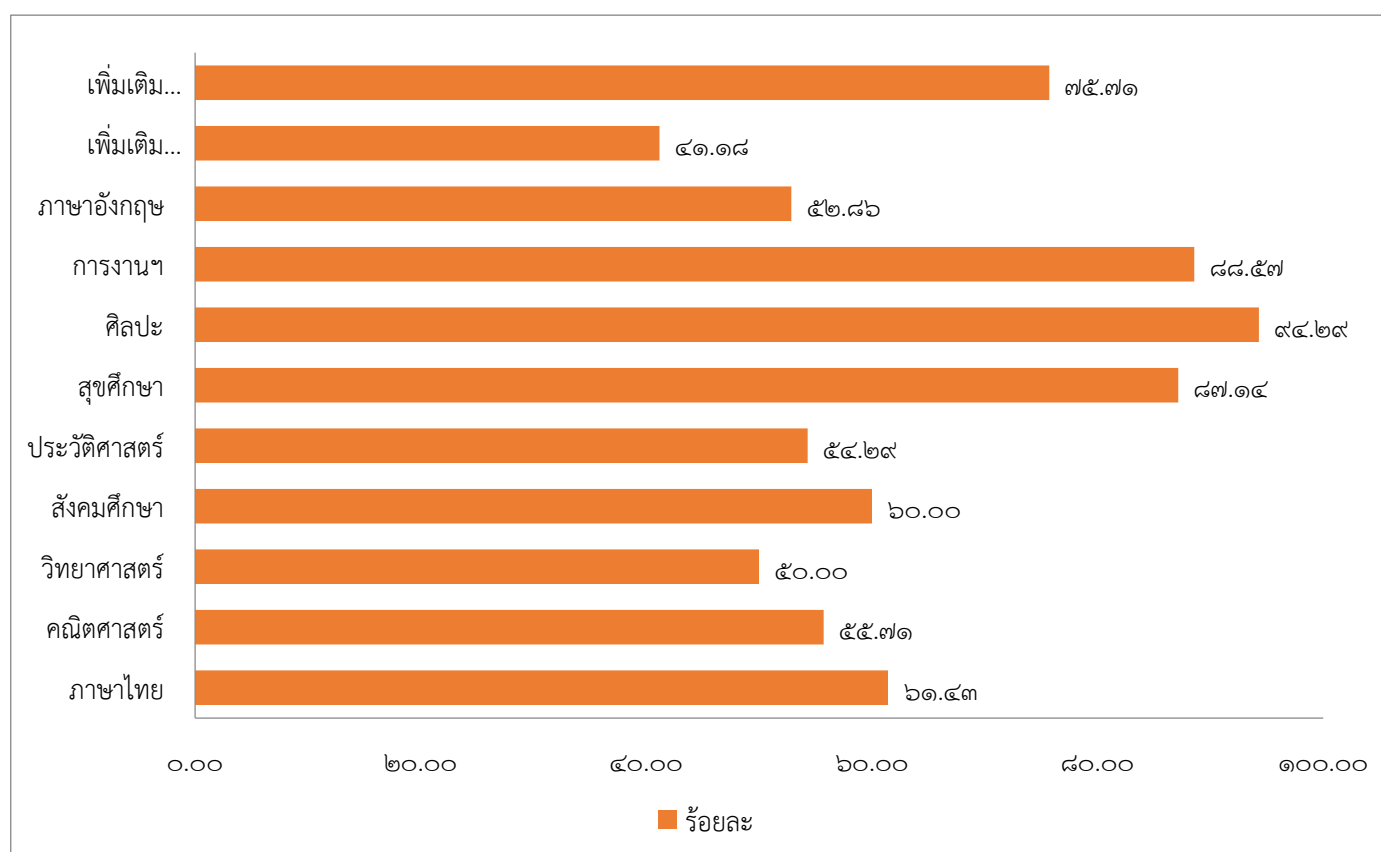
๑.๔ ข้อมูลร้อยละผลสัมฤทธิ์ทางการเรียนระดับสถานศึกษาปีการศึกษา ๒๕๖๐

กลุ่มสาระฯ	ภาษาไทย	คณิตศาสตร์	วิทยาศาสตร์	สังคมศึกษา	ประวัติศาสตร์	สุขศึกษา	การงานอาชีพฯ	ศิลปะ	ภาษาอังกฤษ	เพิ่มเติมภาษาอังกฤษ	เพิ่มเติมหน้าที่พลเมือง
ป.๑	๗๒.๖๔	๗๑.๖๔	๗๐.๕๕	๗๐.๗๓	๗๐.๐๙	๗๕.๐๐	๗๕.๙๑	๗๖.๗๓	๖๙.๗๓		๗๗.๑๘
ป.๒	๗๔.๖๗	๗๔.๐๐	๗๔.๔๗	๗๒.๙๓	๗๓.๔๐	๘๔.๐๗	๘๑.๕๓	๘๔.๐๗	๗๔.๘๐		๗๒.๖๗
ป.๓	๘๑.๐๐	๗๒.๔๐	๘๑.๔๐	๗๖.๗๐	๘๐.๘๐	๘๔.๗๐	๘๒.๖๐	๘๑.๖๐	๗๕.๒๐		๘๗.๗๐
ป.๔	๗๑.๕๗	๗๐.๕๐	๗๐.๐๗	๗๐.๐๐	๗๐.๗๙	๗๗.๖๔	๗๗.๗๑	๗๗.๕๐	๖๓.๓๖	๖๓.๐๐	๗๘.๘๖
ป.๕	๖๔.๓๐	๖๐.๑๐	๖๓.๑๐	๖๘.๘๐	๖๕.๖๐	๗๕.๔๐	๗๔.๙๐	๖๘.๔๐	๖๓.๗๐	๖๙.๔๐	๗๕.๒๐
ป.๖	๗๐.๔๐	๗๐.๐๐	๖๔.๙๐	๗๓.๔๐	๖๗.๖๐	๗๖.๖๐	๗๑.๗๐	๗๖.๕๐	๖๗.๙๐	๖๓.๖๐	๗๐.๒๐

๑.๔.๑ ผลสัมฤทธิ์แต่ละรายวิชาในระดับ ๓ ขึ้นไป

ผลสัมฤทธิ์ทางการเรียน ๘ กลุ่มสาระ ฯ แสดงจำนวนนักเรียนที่ได้ระดับ ๓ ขึ้นไปชั้นประถมศึกษาปีที่ ๑-๖

กลุ่มสาระการเรียนรู้	จำนวนนักเรียนที่ได้ระดับ ๓ ขึ้นไป									ร้อยละ	
	ชั้นประถมศึกษาปีที่						ชั้นมัธยมศึกษาปีที่				รวม
	๑	๒	๓	๔	๕	๖	๑	๒	๓		
	๑๑	๑๕	๑๐	๑๔	๑๐	๑๐					
ภาษาไทย	๖	๑๑	๘	๙	๒	๗				๔๓	๖๑.๔๓
คณิตศาสตร์	๗	๑๑	๗	๗	๑	๖				๓๙	๕๕.๗๑
วิทยาศาสตร์	๕	๑๐	๙	๖	๑	๓				๓๕	๕๐.๐๐
สังคมศึกษา	๗	๑๐	๙	๖	๓	๗				๔๒	๖๐.๐๐
ประวัติศาสตร์	๖	๑๒	๙	๖	๒	๓				๓๘	๕๔.๒๙
สุขศึกษาและพลศึกษา	๘	๑๓	๑๐	๑๒	๙	๙				๖๑	๘๗.๑๔
ศิลปะ	๑๑	๑๕	๑๐	๑๒	๔	๘				๖๖	๙๔.๒๙
การงานอาชีพและเทคโนโลยี	๘	๑๕	๙	๑๔	๙	๗				๖๒	๘๘.๕๗
ภาษาอังกฤษ	๕	๑๑	๙	๕	๒	๕				๓๗	๕๒.๘๖
เพิ่มเติมภาษาอังกฤษ				๕	๗	๒				๑๔	๔๑.๑๘
เพิ่มเติมหน้าที่พลเมือง	๑๑	๑๑	๑๐	๑๔	๒	๕				๕๓	๗๕.๗๑



๑.๔.๒ ผลการประเมินคุณลักษณะอันพึงประสงค์

ระดับชั้น	จำนวนนักเรียนทั้งหมด	จำนวนนักเรียนตามระดับคุณภาพ (คุณลักษณะอันพึงประสงค์)				จำนวนนักเรียนระดับ ดีขึ้นไป	ร้อยละของ นักเรียนระดับ ดีขึ้นไป
		ดีเยี่ยม	ดี	ผ่าน	ไม่ผ่าน		
ประถมศึกษาปีที่ ๑	๑๑	๑๑	-	-	-	๑๑	๑๐๐
ประถมศึกษาปีที่ ๒	๑๕	๑๕	-	-	-	๑๕	๑๐๐
ประถมศึกษาปีที่ ๓	๑๐	๑๐	-	-	-	๑๐	๑๐๐
ประถมศึกษาปีที่ ๔	๑๔	๑๔	-	-	-	๑๔	๑๐๐
ประถมศึกษาปีที่ ๕	๑๐	๑๐	-	-	-	๑๐	๑๐๐
ประถมศึกษาปีที่ ๖	๑๐	๑๐	-	-	-	๑๐	๑๐๐
มัธยมศึกษาปีที่ ๑							
มัธยมศึกษาปีที่ ๒							
มัธยมศึกษาปีที่ ๓							
รวม	๗๐	๗๐	-	-	-	๗๐	๑๐๐
เฉลี่ยร้อยละ	๑๐๐	๑๐๐	-	-	-	๑๐๐	๑๐๐

๑.๔.๓ ผลการประเมินการอ่าน คิดวิเคราะห์ และเขียน

ระดับชั้น	จำนวนนักเรียนทั้งหมด	จำนวน/ร้อยละของนักเรียนตามระดับคุณภาพ (การอ่านคิด วิเคราะห์ และเขียน)			
		ดีเยี่ยม	ดี	ผ่าน	ไม่ผ่าน
ประถมศึกษาปีที่ ๑	๑๑	๑๐	๑	-	-
ประถมศึกษาปีที่ ๒	๑๕	๗	๕	๓	-
ประถมศึกษาปีที่ ๓	๑๐	๕	๕	-	-
ประถมศึกษาปีที่ ๔	๑๔	๕	๖	๓	-
ประถมศึกษาปีที่ ๕	๑๐	๒	๖	๒	-
ประถมศึกษาปีที่ ๖	๑๐	๓	๕	๒	-
มัธยมศึกษาปีที่ ๑					
มัธยมศึกษาปีที่ ๒					
มัธยมศึกษาปีที่ ๓					
รวม	๗๐	๓๒	๒๘	๑๐	-
เฉลี่ยร้อยละ		๔๕.๗๑	๔๐	๑๔.๒๙	-
ร้อยละของนักเรียนมีผลการประเมินระดับดีขึ้นไป					

๑.๔.๔ ผลการประเมินสมรรถนะสำคัญตามหลักสูตร

ชั้น	นักเรียน ทั้งหมด	สมรรถนะที่					ร้อยละ
		๑	๒	๓	๔	๕	
ประถมศึกษาปีที่ ๑	๑๑	๗	๖	๖	๖	๖	๕๖.๓๖
ประถมศึกษาปีที่ ๒	๑๕	๑๓	๑๑	๑๑	๑๒	๑๐	๗๖.๐๐
ประถมศึกษาปีที่ ๓	๑๐	๑๐	๑๐	๑๐	๑๐	๑๐	๑๐๐
ประถมศึกษาปีที่ ๔	๑๔	๙	๖	๙	๑๐	๗	๕๘.๕๗
ประถมศึกษาปีที่ ๕	๑๐	๗	๘	๘	๙	๑๐	๘๔.๐๐
ประถมศึกษาปีที่ ๖	๑๐	๗	๘	๘	๙	๑๐	๘๔.๐๐
มัธยมศึกษาปีที่ ๑							
มัธยมศึกษาปีที่ ๒							
มัธยมศึกษาปีที่ ๓							
รวม	๗๐	๕๓	๔๙	๕๒	๕๖	๕๓	๗๖.๔๙
ร้อยละของนักเรียนมีผลการประเมินระดับดี ขึ้นไป		๗๕.๗๑	๗๐.๐๐	๗๔.๒๙	๘๐.๐๐	๗๕.๗๑	

จำนวนนักเรียนที่มีผลการประเมินสมรรถนะสำคัญตามหลักสูตรในระดับดี ขึ้นไป คิดเป็นร้อยละ โดยจำแนกตามด้านดังนี้

๑) ด้านความสามารถในการสื่อสาร

นักเรียนที่มีผลการประเมินอยู่ในระดับดีขึ้นไปมีจำนวน ๕๓ คน คิดเป็นร้อยละ ๗๕.๗๑

๒) ด้านความสามารถในการคิด

นักเรียนที่มีผลการประเมินอยู่ในระดับดีขึ้นไปมีจำนวน ๔๙ คน คิดเป็นร้อยละ ๗๐.๐๐

๓) ด้านความสามารถในการแก้ปัญหา

นักเรียนที่มีผลการประเมินอยู่ในระดับดีขึ้นไปมีจำนวน ๕๒ คน คิดเป็นร้อยละ ๗๔.๒๙

๔) ด้านความสามารถในการใช้ทักษะชีวิต

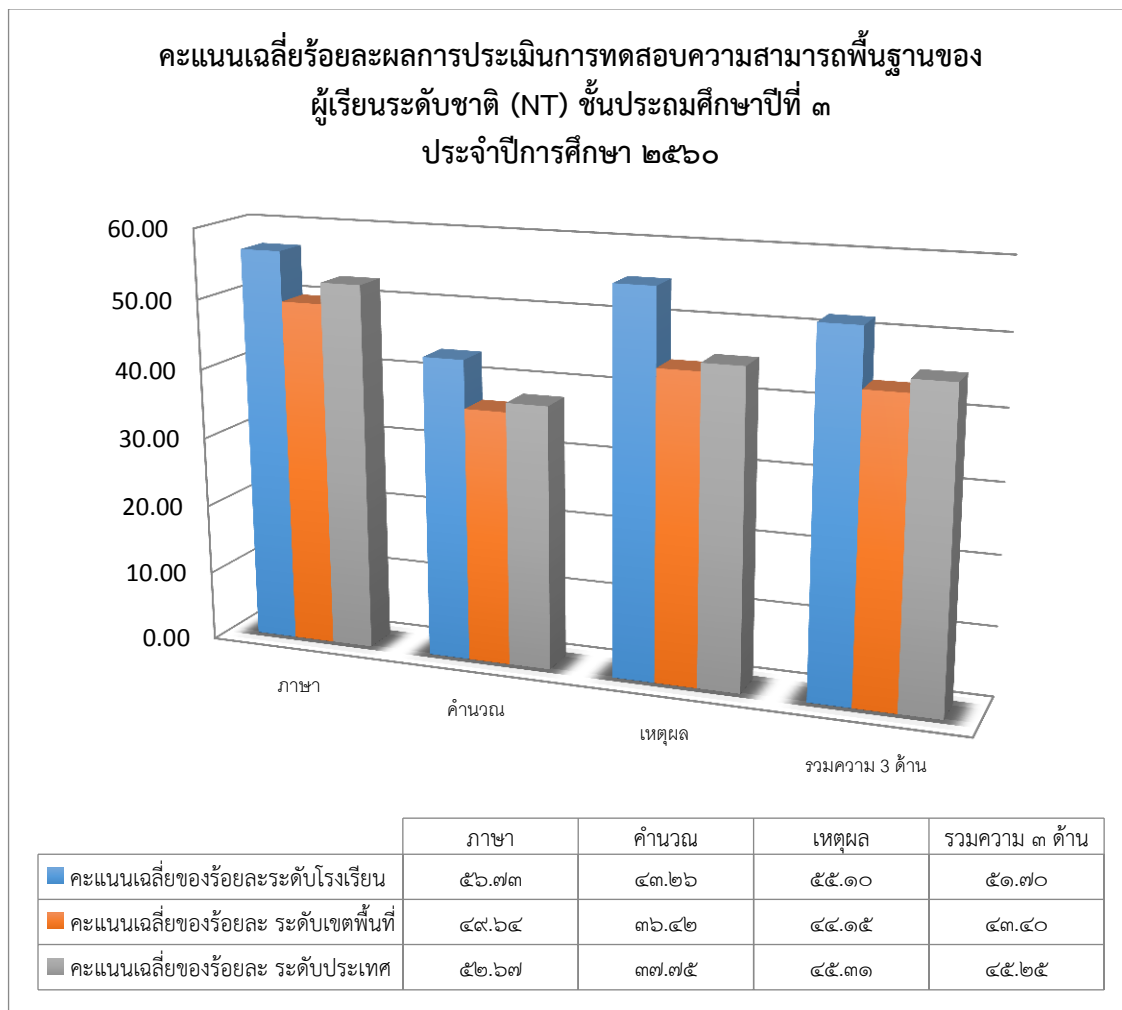
นักเรียนที่มีผลการประเมินอยู่ในระดับดีขึ้นไปมีจำนวน ๕๖ คน คิดเป็นร้อยละ ๘๐.๐๐

๕) ด้านความสามารถในการใช้เทคโนโลยี

นักเรียนที่มีผลการประเมินอยู่ในระดับดีขึ้นไปมีจำนวน ๕๓ คน คิดเป็นร้อยละ ๗๕.๗๑

๑.๕ ผลการประเมินการทดสอบความสามารถพื้นฐานของผู้เรียนระดับชาติ
(National Test NT) ระดับชั้นประถมศึกษาปีที่ ๓

๑.๕.๑ ผลการประเมินการทดสอบความสามารถพื้นฐานของผู้เรียนระดับชาติ (NT)
ประจำปีการศึกษา ๒๕๖๐



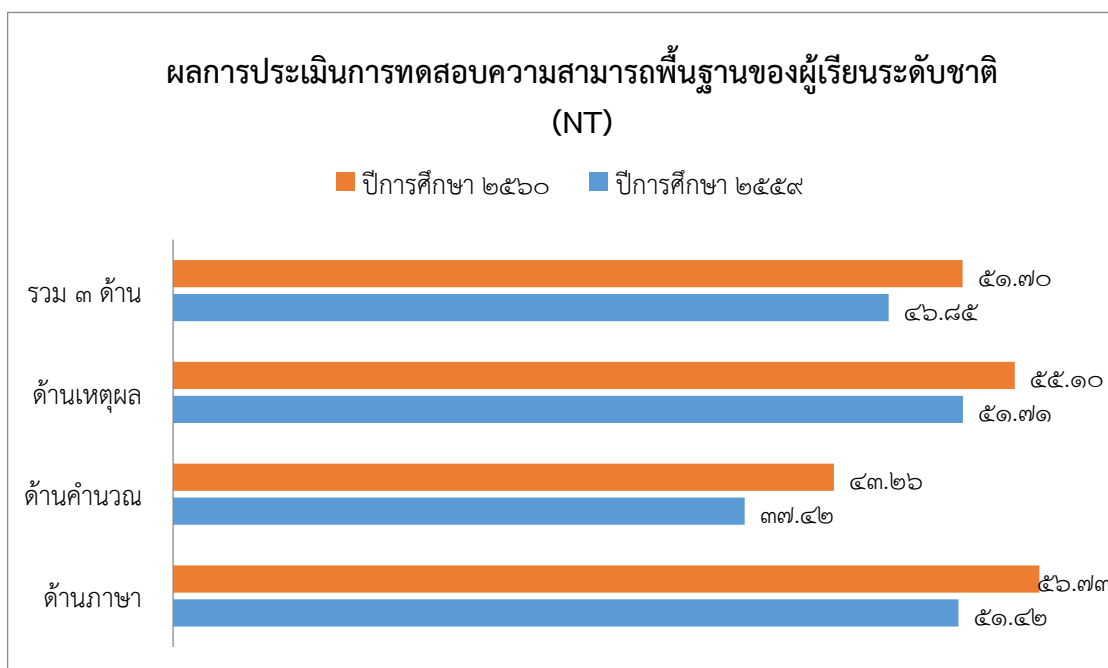
หมายเหตุ : คะแนนทุกวิชาของโรงเรียน สูงกว่า คะแนนระดับเขต และระดับประเทศ

๑.๕.๒ ผลการประเมินการทดสอบความสามารถพื้นฐานของผู้เรียนระดับชาติ (NT) ประจำปี
การศึกษา ๒๕๕๙ - ๒๕๖๐

๑) เปรียบเทียบภาพรวมผลการประเมินการทดสอบความสามารถพื้นฐานของ
ผู้เรียนระดับชาติ (NT) และร้อยละของผลต่างระหว่างปีการศึกษา ๒๕๕๙ - ๒๕๖๐

ความสามารถ	ปีการศึกษา ๒๕๕๙	ปีการศึกษา ๒๕๖๐	ร้อยละของผลต่าง ระหว่างปีการศึกษา
ด้านภาษา	๕๑.๔๒	๕๖.๗๓	+ ๕.๓๑
ด้านคำนวณ	๓๗.๔๒	๔๓.๒๖	+ ๕.๘๔
ด้านเหตุผล	๕๑.๗๑	๕๕.๑๐	+ ๓.๓๙
รวมความสามารถที่ ๓ ด้าน	๔๖.๘๕	๕๑.๗๐	+ ๔.๘๕

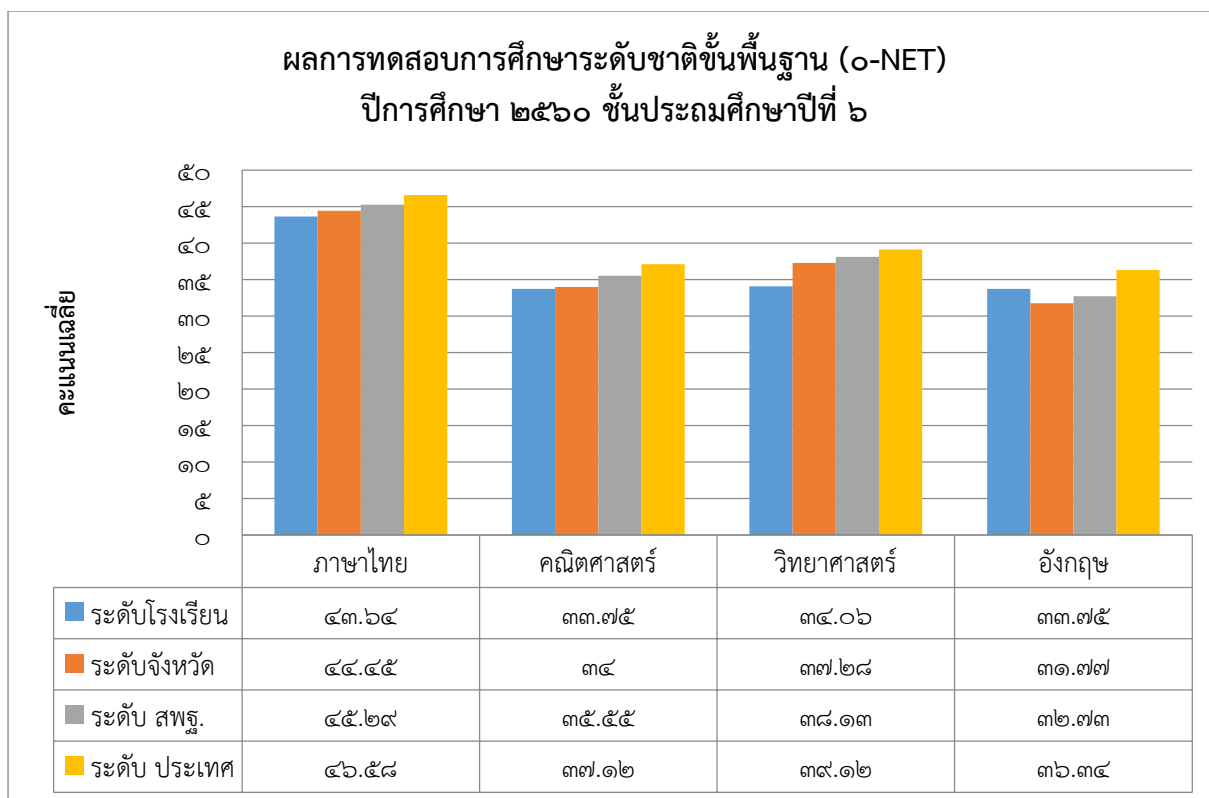
๒) เปรียบเทียบภาพรวมผลการประเมินการทดสอบความสามารถพื้นฐานของผู้เรียนระดับชาติ (NT) ระดับชั้นประถมศึกษาปีที่ ๓ ปีการศึกษา ๒๕๕๙ - ๒๕๖๐ จำแนกตามร้อยละของระดับคุณภาพ



๑.๖ ผลการทดสอบทางการศึกษาระดับชาตินขั้นพื้นฐาน (O-NET)

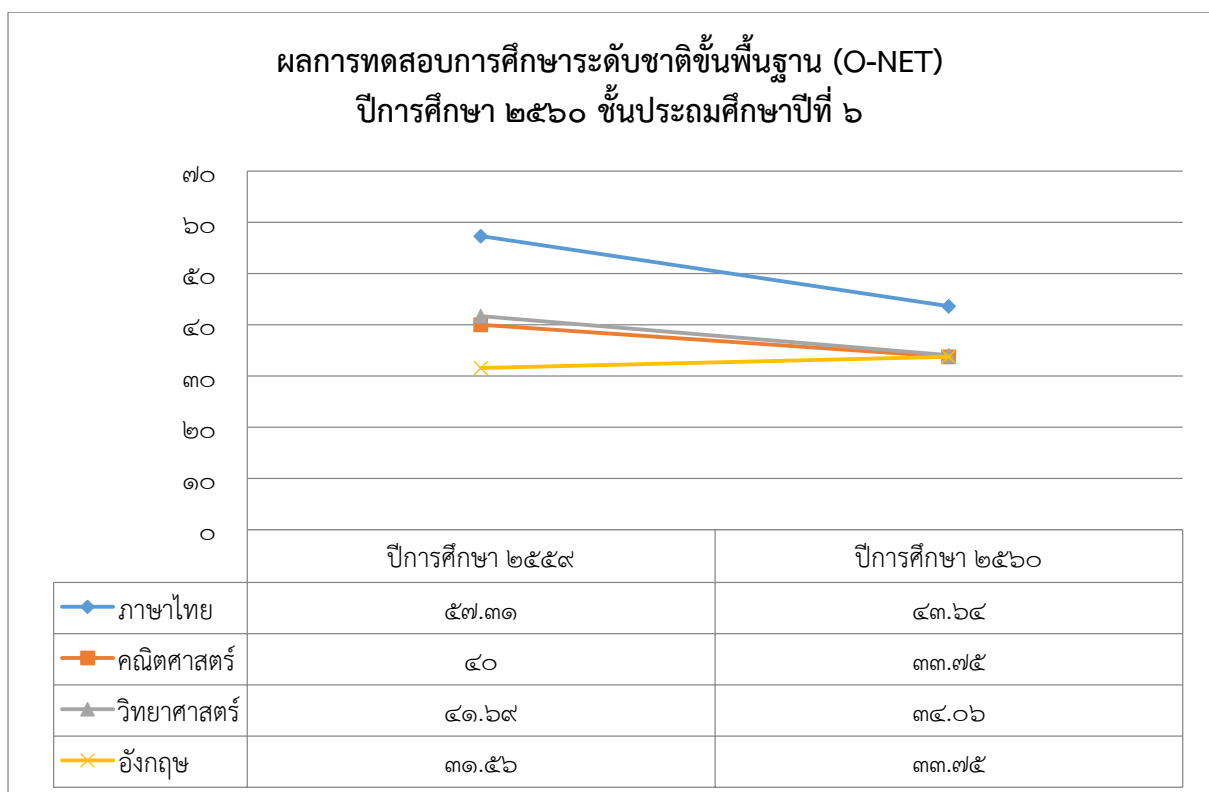
๑) ผลการทดสอบทางการศึกษาระดับชาตินขั้นพื้นฐาน (O-NET) ประจำปีการศึกษา ๒๕๖๐

ระดับ/รายวิชา	ภาษาไทย	คณิตศาสตร์	วิทยาศาสตร์	ภาษาอังกฤษ
คะแนนเฉลี่ยของโรงเรียน	๔๓.๖๔	๓๓.๗๕	๓๔.๐๖	๓๓.๗๕
คะแนนเฉลี่ยระดับจังหวัด	๔๔.๔๕	๓๔.๐๐	๓๗.๒๘	๓๑.๗๗
คะแนนเฉลี่ย สังกัด สพฐ. ทั้งหมด	๔๕.๒๙	๓๕.๕๕	๓๘.๑๓	๓๒.๗๓
คะแนนเฉลี่ยระดับประเทศ	๔๖.๕๘	๓๗.๑๒	๓๙.๑๒	๓๖.๓๔



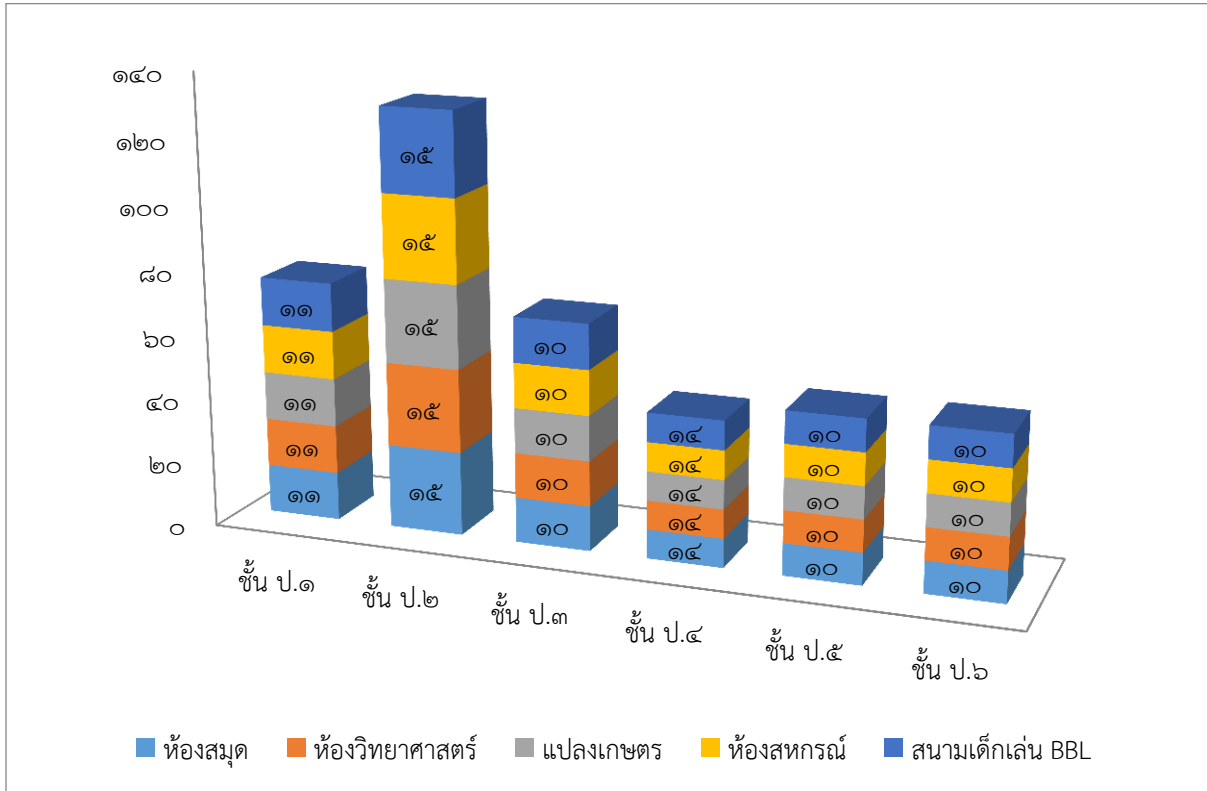
หมายเหตุ:

๒) เปรียบเทียบผลการทดสอบทางการศึกษาระดับชาติขั้นพื้นฐาน ปีการศึกษา ๒๕๕๙-๒๕๖๐

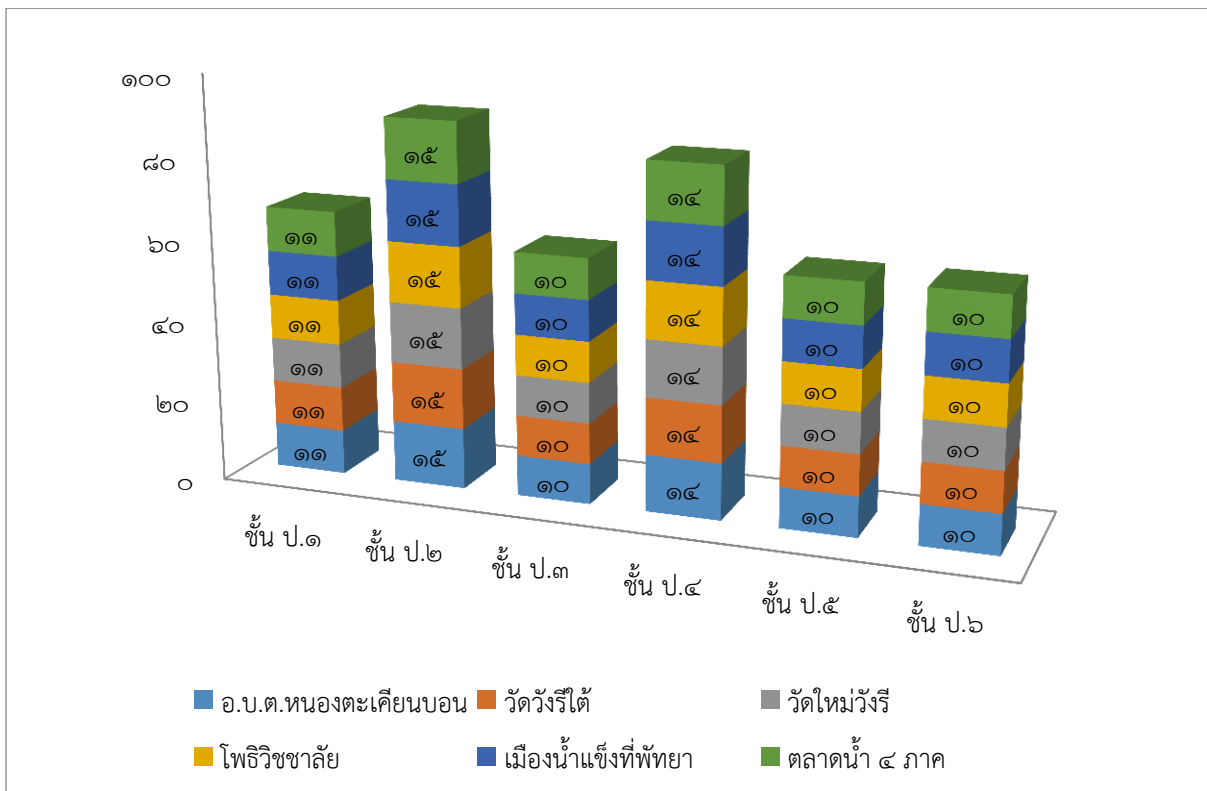


๑.๗ ข้อมูลการใช้แหล่งเรียนรู้ภายในและภายนอกโรงเรียน ปีการศึกษา ๒๕๖๐

๑.๗.๑ จำนวนนักเรียนที่ใช้แหล่งเรียนรู้ในโรงเรียน



๑.๗.๒ จำนวนนักเรียนที่ใช้แหล่งเรียนรู้นอกโรงเรียน



ส่วนที่ ๒

ผลการประเมินตนเองของสถานศึกษา

โรงเรียนบ้านวังรี ได้ดำเนินการนำเสนอผลการประเมินตนเองของสถานศึกษา ออกเป็น ๒ ระดับดังนี้ คือ ระดับการศึกษาปฐมวัย และ ระดับการศึกษาขั้นพื้นฐาน ซึ่งมีผลการประเมินดังต่อไปนี้

๑. ระดับการศึกษาปฐมวัย

มาตรฐานด้านคุณภาพผู้เรียน มาตรฐานที่ ๑ เด็กมีพัฒนาการด้านร่างกาย

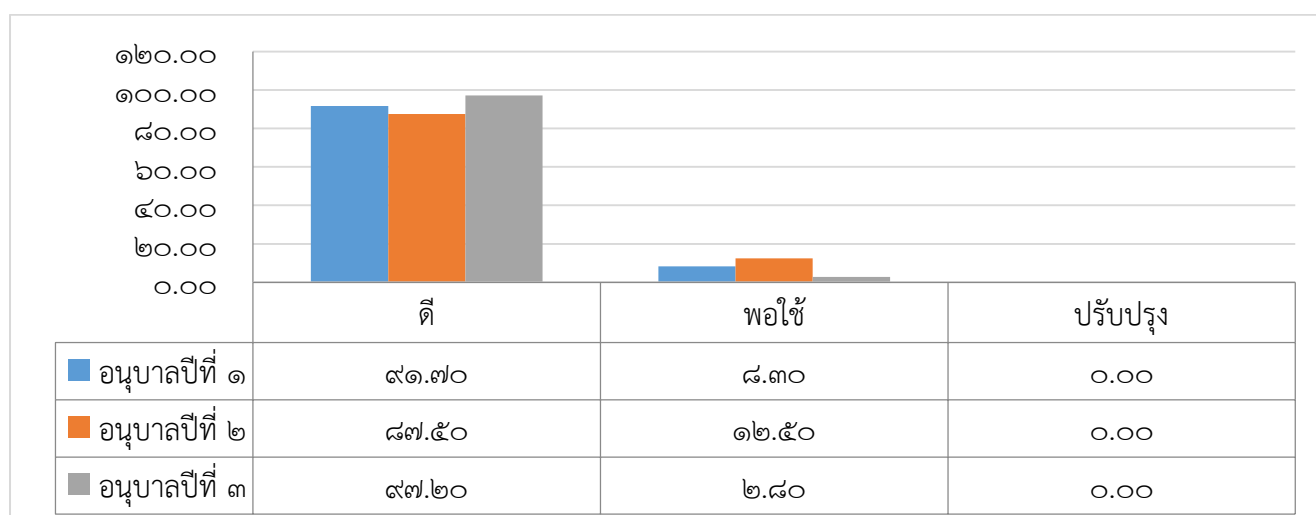
ที่	ตัวบ่งชี้	ผลการประเมิน
๑.๑	มีน้ำหนักส่วนสูงเป็นไปตามเกณฑ์มาตรฐาน	
๑.๒	มีทักษะการเคลื่อนไหวตามวัย	
๑.๓	มีสุขนิสัยในการดูแลสุขภาพของตน	
๑.๔	หลีกเลี่ยงต่อสภาวะที่เสี่ยงต่อโรคอุบัติใหม่ ภัย และสิ่งเสพติด	
สรุปมาตรฐาน		ดีเยี่ยม
ร่องรอยความพยายาม โครงการหรือกิจกรรมที่โรงเรียนทำ โรงเรียนมีความตระหนักในความสำคัญของการมีสุขภาวะที่ดีและมีสุนทรียภาพของผู้เรียน โดยได้จัดกิจกรรมกล่าวคือ การให้นักเรียนได้รับอาหารเสริมนมและอาหารกลางวันทุกวัน การตรวจสุขภาพและสุขภาพะนักเรียน การจัดกิจกรรมส่งเสริมสุขภาพ เช่น การแข่งขันกีฬา การแปรงฟันหลังอาหารกลางวัน		

วิธีการพัฒนา ดำเนินกิจกรรมและบูรณาการการสร้างสุขภาวะที่ดีและการมีสุนทรียภาพในกิจกรรมการเรียนการสอนทุกกลุ่มสาระการเรียนรู้

ผลการพัฒนา นักเรียนระดับปฐมวัยมีสุขภาวะที่ดีและการมีสุนทรียภาพ **ระดับดีเยี่ยม**

แนวทางการพัฒนาในอนาคต พัฒนาสภาพแวดล้อมให้เอื้อต่อสุขภาวะที่ดีและการมีสุนทรียภาพ

ร้อยละของผลการประเมินพัฒนาการด้านร่างกาย ระดับการศึกษาปฐมวัย (อนุบาล ๑- อนุบาลปีที่ ๓) ประจำปีการศึกษา ๒๕๖๐



มาตรฐานที่ ๒ เด็กมีพัฒนาการด้านอารมณ์และจิตใจ

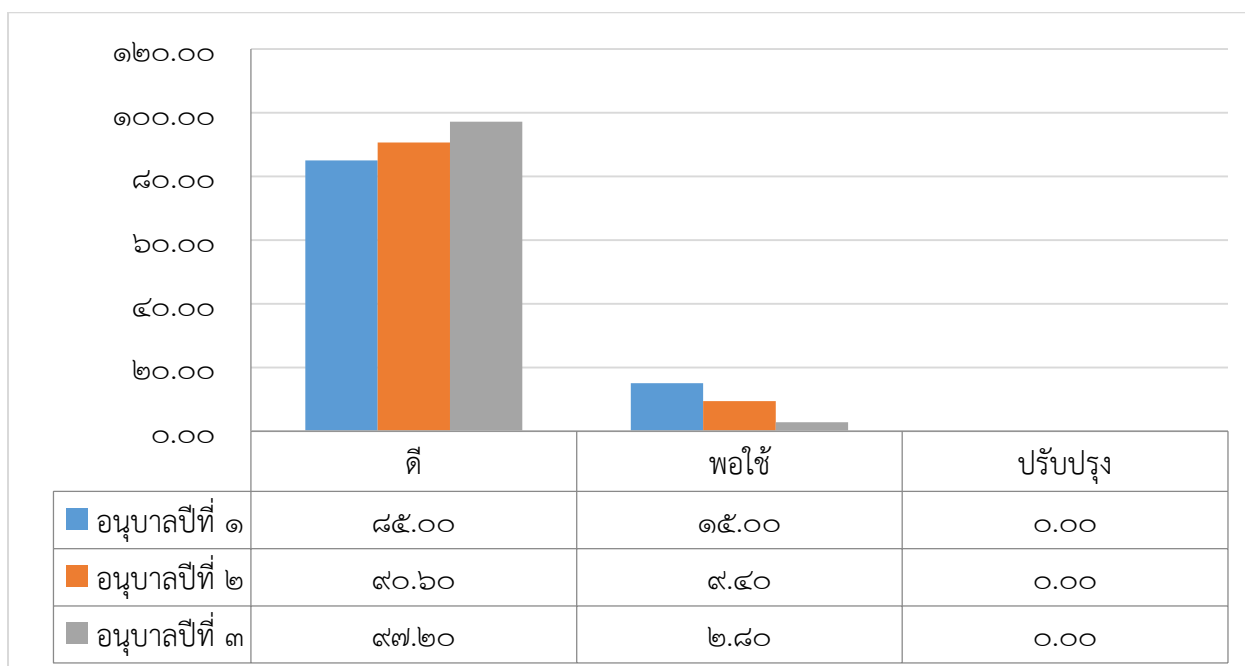
ที่	ตัวบ่งชี้	ผลการพัฒนา
๒.๑	ร่าเริงแจ่มใส มีความรู้สึกที่ดีต่อตนเอง	
๒.๒	มีความมั่นใจและกล้าแสดงออก	
๒.๓	ควบคุมอารมณ์ตนเองได้เหมาะสมกับวัย	
๒.๔	ชื่นชมศิลปะ ดนตรี การเคลื่อนไหว และ รักธรรมชาติ	
สรุปมาตรฐาน		ดีเยี่ยม
<p>ร่องรอยความพยายาม โครงการหรือกิจกรรมที่โรงเรียนทำ โรงเรียนได้จัดกิจกรรมเพื่อให้ผู้เรียนมีคุณธรรม จริยธรรม และค่านิยม ที่พึงประสงค์ เช่น การให้ครูไหว้ทักทายกันตอนเช้าเพื่อเป็นตัวอย่างให้นักเรียน การจัดกิจกรรมให้นักเรียนได้รับผิดชอบในการรักษาบริเวณโรงเรียน การประเมินสภาพห้องเรียน การทำกิจกรรมหน้าเสาธงและการจัดกิจกรรมในชั้นเรียน</p>		

วิธีการพัฒนา สร้างสภาพแวดล้อมที่ส่งเสริมให้นักเรียนเรียนอย่างมีความสุขและเพิ่มการจัดกิจกรรมเกี่ยวกับศิลปะ ดนตรี การเคลื่อนไหว และรักธรรมชาติ

ผลการพัฒนา นักเรียนระดับปฐมวัยมีผลการประเมินคุณธรรม จริยธรรม และค่านิยม ที่พึงประสงค์ในระดับดีเยี่ยม

แนวทางการพัฒนาในอนาคต ดำเนินกิจกรรมต่อเนื่อง

ร้อยละของผลการประเมินพัฒนาการด้านอารมณ์ และจิตใจ ระดับการศึกษาปฐมวัย (อนุบาล ๑- อนุบาลปีที่ ๓) ประจำปีการศึกษา ๒๕๖๐



มาตรฐานที่ ๓ เด็กมีพัฒนาการด้านสังคม

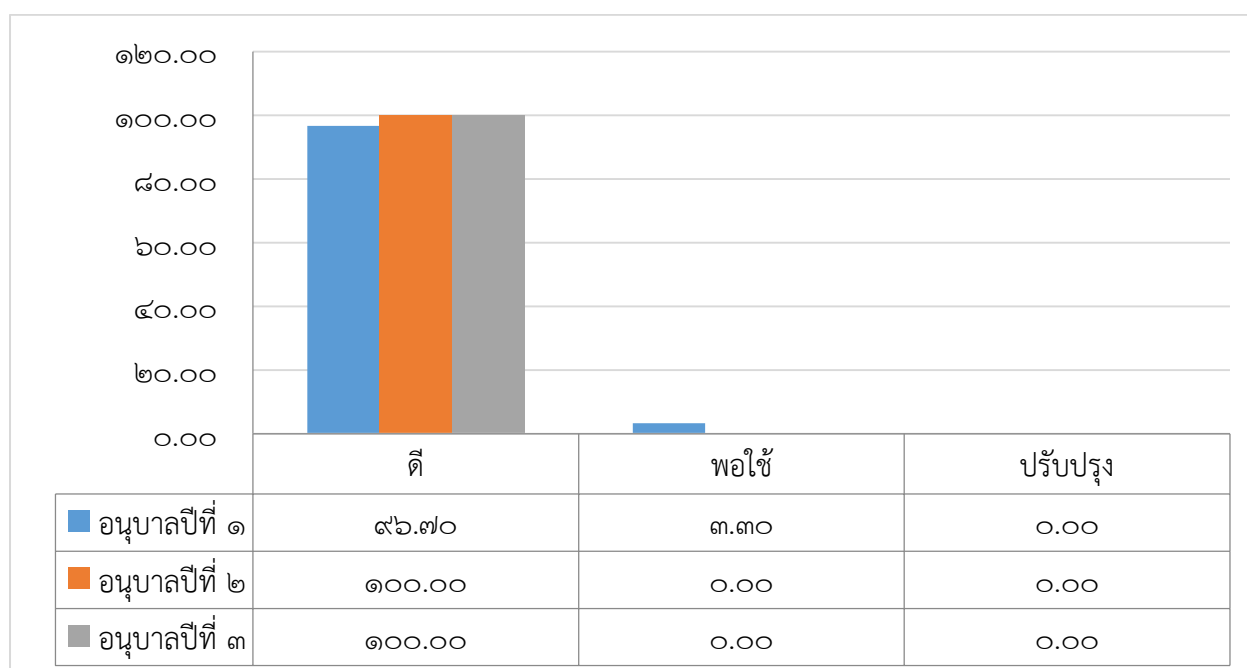
ที่	ตัวบ่งชี้	ระดับคุณภาพ
๓.๑	มีวินัย รับผิดชอบ เชื่อฟังคำสั่งสอนของพ่อแม่ ครูอาจารย์	
๓.๒	มีความซื่อสัตย์สุจริต ช่วยเหลือแบ่งปัน	
๓.๓	มีความซื่อสัตย์สุจริต ช่วยเหลือแบ่งปัน	
๓.๔	ประพฤติตนตามวัฒนธรรมไทย และศาสนาที่ตนนับถือ	
สรุปมาตรฐาน		ดีเยี่ยม
<p>ร่องรอยความพยายาม โครงการหรือกิจกรรมที่โรงเรียนทำ โรงเรียนจัดกิจกรรมเพื่อให้นักเรียนระดับปฐมวัยมีทักษะในการแสวงหาความรู้ด้วย ตนเอง รักการเรียนรู้ และพัฒนาตนเองอย่างต่อเนื่อง โดยการจัดกิจกรรมและขอความร่วมมือผู้ปกครองในการร่วมประเมินนักเรียน</p>		

วิธีการพัฒนา สร้างข้อตกลงในการแสวงหาความรู้ด้วย ตนเอง รักการเรียนรู้ และพัฒนาตนเองอย่างต่อเนื่องและขอความร่วมมือผู้ปกครองนักเรียนร่วมกำกับดูแลและประเมินการปฏิบัติตนของนักเรียน

ผลการพัฒนา ผลการประเมินการแสวงหาความรู้ด้วย ตนเอง รักการเรียนรู้ และพัฒนาตนเองอย่างต่อเนื่อง ระดับดีเยี่ยม

แนวทางการพัฒนาในอนาคต จัดกิจกรรมสร้างนิสัย เช่น การมีความรับผิดชอบ การออมทรัพย์ การเคารพเชื่อฟังพ่อแม่ ครู

ร้อยละของผลการประเมินพัฒนาการด้านสังคม ระดับการศึกษาปฐมวัย (อนุบาล ๑- อนุบาลปีที่ ๓) ประจำปีการศึกษา ๒๕๖๐



มาตรฐานที่ ๔ เด็กมีพัฒนาการด้านสติปัญญา

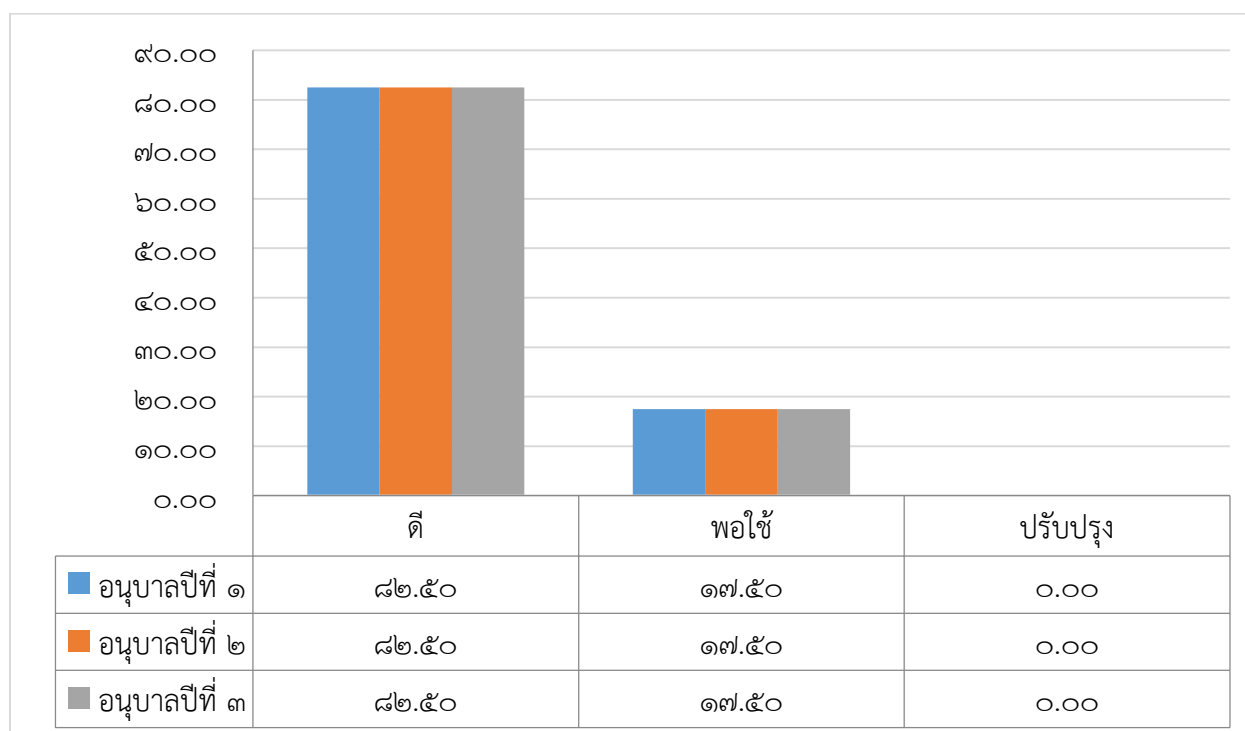
ที่	ตัวบ่งชี้	ผลการพัฒนา
๔.๑	สนใจเรียนรู้สิ่งรอบตัว ซักถามอย่างตั้งใจ และรักการเรียนรู้	
๔.๒	มีความคิดรวบยอดเกี่ยวกับสิ่งต่างๆ ที่เกิดจากประสบการณ์การเรียนรู้	
๔.๓	มีทักษะทางภาษาที่เหมาะสมกับวัย	
๔.๔	มีทักษะกระบวนการทางวิทยาศาสตร์ และคณิตศาสตร์	
๔.๕	มีจินตนาการและความคิดสร้างสรรค์	
สรุปมาตรฐาน		ดีเยี่ยม
ร่องรอยความพยายาม โครงการหรือกิจกรรมที่โรงเรียนทำ จัดกิจกรรมเพื่อฝึกการคิดเช่น การสนทนา การนำนักเรียนไปศึกษาสถานที่ การเรียนรู้โดยใช้โครงงาน		

วิธีการพัฒนา จัดกิจกรรมแหล่งเรียนรู้แก่นักเรียน พัฒนาครูเพื่อให้มาสารถจัดกิจกรรมพัฒนาการคิด

ผลการพัฒนา นักเรียนมีผลการประเมินด้านการคิดอย่างเป็นระบบ คิดสร้างสรรค์ ตัดสินใจ แก้ปัญหาได้อย่างมีสติ สมเหตุสมผล ระดับ ดีเยี่ยม

แนวทางการพัฒนาในอนาคต พัฒนาสื่อ แหล่งเรียนรู้เพื่อฝึกการพัฒนาการคิดและจัดกิจกรรมการเรียนรู้การสอนที่เน้นการพัฒนาด้านการคิดและการตัดสินใจ

ร้อยละของผลการประเมินพัฒนาการด้านสติปัญญา ระดับการศึกษาปฐมวัย (อนุบาล ๑- อนุบาลปีที่ ๓)
ประจำปีการศึกษา ๒๕๖๐



มาตรฐานด้านการจัดการศึกษา

มาตรฐานที่ ๕ ครูปฏิบัติงานตามบทบาทหน้าที่อย่างมีประสิทธิภาพและเกิดประสิทธิผล

ที่	ตัวบ่งชี้	ระดับคุณภาพ	แปลคุณภาพ
๕.๑	ครูเข้าใจปรัชญา หลักการ และธรรมชาติของการจัดการศึกษาปฐมวัย และสามารถนำมาประยุกต์ใช้ในการจัดประสบการณ์	๕	ดีเยี่ยม
๕.๒	ครูจัดทำแผนการจัดประสบการณ์ที่สอดคล้องกับหลักสูตรการศึกษาปฐมวัย และสามารถจัดประสบการณ์การเรียนรู้ที่หลากหลาย สอดคล้องกับความแตกต่างระหว่างบุคคล	๕	ดีเยี่ยม
๕.๓	ครูบริหารจัดการชั้นเรียนที่สร้างวินัยเชิงบวก	๕	ดีเยี่ยม
๕.๔	ครูใช้สื่อและเทคโนโลยีเหมาะสมสอดคล้องกับพัฒนาการของเด็ก	๕	ดีเยี่ยม
๕.๕	ครูใช้เครื่องมือการวัดและประเมินพัฒนาการของเด็กอย่างหลากหลาย และสรุปรายงานผลพัฒนาการของเด็กแก่ผู้ปกครอง	๕	ดีเยี่ยม
๕.๖	ครูวิจัยและพัฒนาการจัดการเรียนรู้ที่ตนรับผิดชอบ และใช้ผลในการปรับการจัดประสบการณ์	๕	ดีเยี่ยม
๕.๗	ครูจัดสิ่งแวดล้อมให้เกิดการเรียนรู้ได้ตลอดเวลา	๕	ดีเยี่ยม
๕.๘	ครูมีปฏิสัมพันธ์ที่ดีกับเด็ก และผู้ปกครอง	๕	ดีเยี่ยม
๕.๙	ครูมีวุฒิและความรู้ความสามารถในการศึกษาปฐมวัย	๕	ดีเยี่ยม
๕.๑๐	ครูจัดทำสารนิทัศน์และนำมาไตร่ตรอง เพื่อใช้ประโยชน์ในการพัฒนาเด็ก	๕	ดีเยี่ยม
สรุปมาตรฐาน		๕	ดีเยี่ยม
<p>ร่องรอยความพยายาม โครงการ/กิจกรรมที่โรงเรียนทำ สนับสนุนให้ครูพัฒนาตนเองทั้งจากการอบรม การศึกษาดูงาน การเรียนรู้ด้วยตนเองโดยสนับสนุนงบประมาณตามศักยภาพของโรงเรียน</p>			

วิธีการพัฒนา สนับสนุนการพัฒนาตนเองของครู และมีการแลกเปลี่ยนเรียนรู้ภายในโรงเรียน

ผลการพัฒนา ครูระดับปฐมวัยเป็นผู้มีความรู้ความสามารถในการจัดการศึกษาปฐมวัย เข้าใจพัฒนาการเด็กและสามารถจัดกิจกรรมได้เหมาะสมกับวัยและพัฒนาการของเด็ก

แนวทางการพัฒนาในอนาคต ใช้กิจกรรมการนิเทศเพื่อพัฒนาครูและส่งเสริมให้ใช้กระบวนการวิจัยในการพัฒนาการเรียนการสอน

มาตรฐานที่ ๖ ผู้บริหารปฏิบัติงานตามบทบาทหน้าที่อย่างมีประสิทธิภาพและเกิดประสิทธิผล

ที่	ตัวบ่งชี้	ระดับคุณภาพ	แปลคุณภาพ
๖.๑	ผู้บริหารเข้าใจปรัชญาและหลักการจัดการศึกษาปฐมวัย	๕	ดีเยี่ยม
๖.๒	ผู้บริหารมีวิสัยทัศน์ ภาวะผู้นำ และความคิดริเริ่มที่เน้นการพัฒนาเด็กปฐมวัย	๕	ดีเยี่ยม
๖.๓	ผู้บริหารใช้หลักการบริหารแบบมีส่วนร่วมและใช้ข้อมูลการประเมินผลหรือการวิจัยเป็นฐานคิดทั้งด้านวิชาการและการจัดการ	๕	ดีเยี่ยม
๖.๔	ผู้บริหารสามารถบริหารจัดการการศึกษาให้บรรลุเป้าหมายตามแผนพัฒนาคุณภาพสถานศึกษา	๕	ดีเยี่ยม
๖.๕	ผู้บริหารส่งเสริมและพัฒนาศักยภาพบุคลากรให้มีประสิทธิภาพ	๕	ดีเยี่ยม
๖.๖	ผู้บริหารให้คำแนะนำ คำปรึกษาทางวิชาการ และเอาใจใส่การจัดการศึกษาปฐมวัยเต็มศักยภาพและเต็มเวลา	๕	ดีเยี่ยม
๖.๗	เด็ก ผู้ปกครอง และชุมชนพึงพอใจผลการบริหารจัดการศึกษาปฐมวัย	๕	ดีเยี่ยม
สรุปมาตรฐาน		๕	ดีเยี่ยม
ร่องรอยความพยายาม โครงการหรือกิจกรรมที่โรงเรียนทำ ผู้บริหารมีความพยายามในการพัฒนาการเรียนการสอนระดับปฐมวัย มีร่องรอยการสนับสนุนงบประมาณในการพัฒนาการเรียนการสอนระดับปฐมวัย			

วิธีการพัฒนา พัฒนาแหล่งเรียนรู้ ห้องเรียน ระดับปฐมวัย

ผลการพัฒนา การจัดการเรียนการสอนระดับปฐมวัยมีผลการประเมินในระดับดีมาก

แนวทางการพัฒนาในอนาคต สนับสนุนให้ผู้ปกครองนักเรียน ศิษย์เก่า ชุมชน มีส่วนร่วมในการพัฒนาการเรียนการสอนระดับปฐมวัย เช่น การพัฒนาด้านอาคารสถานที่และพัฒนาศักยภาพให้เป็นผู้มีความเชี่ยวชาญในการจัดการศึกษาปฐมวัย

มาตรฐานที่ ๗ แนวการจัดการศึกษา

ที่	ตัวบ่งชี้	ระดับคุณภาพ	แปลคุณภาพ
๗.๑	มีหลักสูตรการศึกษาปฐมวัยของสถานศึกษาและนำสู่การปฏิบัติได้อย่างมีประสิทธิภาพ	๕	ดีเยี่ยม
๗.๒	มีระบบและกลไกให้ผู้มีส่วนร่วมทุกฝ่ายตระหนักและเข้าใจการจัดการศึกษาปฐมวัย	๕	ดีเยี่ยม
๗.๓	จัดกิจกรรมเสริมสร้างความตระหนักรู้และความเข้าใจหลักการจัดการศึกษาปฐมวัย	๕	ดีเยี่ยม
๗.๔	สร้างการมีส่วนร่วมและแสวงหาความร่วมมือกับผู้ปกครอง ชุมชน และท้องถิ่น	๕	ดีเยี่ยม
๗.๕	จัดสิ่งอำนวยความสะดวกเพื่อพัฒนาเด็กอย่างรอบด้าน	๕	ดีเยี่ยม
สรุปมาตรฐาน		๕	ดีเยี่ยม
<p>ร่องรอยความพยายาม โครงการหรือกิจกรรมที่โรงเรียนทำ มีหลักสูตรการศึกษาปฐมวัย ที่เหมาะกับบริบทของโรงเรียน ชุมชน และมีความพยายามในการจัดสิ่งอำนวยความสะดวกเพื่อพัฒนาเด็กอย่างรอบด้าน</p>			

วิธีการพัฒนา ระดมสรรพกำลังในการพัฒนา โดยเน้นที่การพัฒนาด้านอาคารสถานที่ เนื่องจากอาคารสถานที่ไม่เอื้อต่อการจัดกิจกรรมสำหรับเด็กระดับปฐมวัย

ผลการพัฒนา สภาพแวดล้อมดีขึ้น มีความปลอดภัยและเอื้อต่อการพัฒนานักเรียนมากขึ้น

แนวทางการพัฒนาในอนาคต พัฒนาด้านอาคารสถานที่ควบคู่กับการพัฒนาบุคลากรให้มีความสามารถในการจัดกิจกรรม

มาตรฐานที่ ๘ สถานศึกษามีการประกันคุณภาพภายในของสถานศึกษาตามที่กำหนดในกฎกระทรวง

ที่	ตัวบ่งชี้	ระดับคุณภาพ	แปลคุณภาพ
๘.๑	กำหนดมาตรฐานการศึกษาปฐมวัยของสถานศึกษา	<p style="text-align: center;">ระบบประกันคุณภาพภายใน</p> <p style="text-align: center;">■ กำหนดมาตรฐาน</p> <p style="text-align: center;">■ จัดทำแผนพัฒนาการศึกษาระดับการศึกษา</p> <p style="text-align: center;">■ จัดการและบริหารข้อมูลสารสนเทศ</p> <p style="text-align: center;">■ จัดทำแผนพัฒนาการศึกษาระดับการศึกษา</p>	
๘.๒	จัดทำและดำเนินการตามแผนพัฒนาการจัดการศึกษาของสถานศึกษาที่มุ่งพัฒนาคุณภาพตามมาตรฐานการศึกษาของสถานศึกษา		
๘.๓	จัดระบบข้อมูลสารสนเทศและใช้สารสนเทศในการบริหารจัดการเพื่อพัฒนาคุณภาพสถานศึกษา		
๘.๔	ติดตามตรวจสอบและประเมินคุณภาพภายในตามมาตรฐานการศึกษาของสถานศึกษา		
๘.๕	นำผลการประเมินคุณภาพทั้งภายในและภายนอกไปใช้วางแผนพัฒนาคุณภาพการศึกษอย่างต่อเนื่อง		
๘.๖	จัดทำรายงานประจำปีที่เป็นรายงานการประเมินคุณภาพภายใน		
สรุปมาตรฐาน		ดีเยี่ยม	
<p>ร่องรอยความพยายาม โครงการหรือกิจกรรมที่โรงเรียนทำ มีระบบการประกันคุณภาพที่ดำเนินการทุกขั้นตอน มีการประเมินมาตรฐานเป็นระบบ รวมทั้งมีผู้รับผิดชอบมาตรฐาน มีการจัดทำรายงานผลการประเมินเสนอต่อผู้เกี่ยวข้อง</p>			

วิธีการพัฒนา สร้างความเข้มแข็งระบบประกันคุณภาพ สนับสนุนให้ผู้มีส่วนเกี่ยวข้องร่วมประเมินคุณภาพของโรงเรียน

ผลการพัฒนา มีระบบประกันคุณภาพที่เป็นระบบและดำเนินการต่อเนื่อง

แนวทางการพัฒนาในอนาคต สร้างความตระหนักแก่บุคลากรว่าระบบประกันคุณภาพเป็นกระบวนการหนึ่งในการบริหารจัดการสถานศึกษา

มาตรฐานด้านการสร้างสังคมแห่งการเรียนรู้

มาตรฐานที่ ๙ สถานศึกษามีการสร้าง ส่งเสริม สนับสนุน ให้สถานศึกษาเป็นสังคมแห่งการเรียนรู้

ที่	ตัวบ่งชี้	ระดับคุณภาพ	แปลคุณภาพ
๙.๑	เป็นแหล่งเรียนรู้เพื่อพัฒนาการเรียนรู้ของเด็กและบุคลากรในสถานศึกษา	๕	ดีเยี่ยม
๙.๒	มีการแลกเปลี่ยนเรียนรู้ร่วมกันในสถานศึกษากับครอบครัว ชุมชน และองค์กรที่เกี่ยวข้อง	๕	ดีเยี่ยม
สรุปมาตรฐาน		๕	ดีเยี่ยม
ร่องรอยความพยายาม โครงการหรือกิจกรรมที่โรงเรียนทำ เป็นแหล่งเรียนรู้และแหล่งวิชาการสำหรับนักเรียนละชุมชน สนับสนุนการพัฒนาทางด้านวิชาการแก่ชุมชนและมีการแลกเปลี่ยนเรียนรู้ระหว่างครูนักเรียนและชุมชน			

วิธีการพัฒนา สนับสนุนการใช้วิทยากรบุคคลในชุมชนในการจัดการเรียนการสอนกิจกรรม/โครงการที่ครูไม่มีความเชี่ยวชาญ ขอความร่วมมือผู้ปกครองนักเรียนในการมีส่วนร่วมในการพัฒนานักเรียนอย่างสม่ำเสมอ

ผลการพัฒนา บ้าน วัด โรงเรียนและองค์กร/บุคคลที่เกี่ยวข้อง มีการสนับสนุนซึ่งกันและกัน

แนวทางการพัฒนาในอนาคต มุ่งพัฒนาสู่การเป็นแหล่งเรียนรู้ของชุมชน

มาตรฐานด้านอัตลักษณ์ของสถานศึกษา

มาตรฐานที่ ๑๐ การพัฒนาสถานศึกษาให้บรรลุเป้าหมาย ตามวิสัยทัศน์ ปรัชญา และจุดเน้นของ การศึกษาปฐมวัย

ที่	ตัวบ่งชี้	ระดับคุณภาพ	แปลคุณภาพ
๑๐.๑	จัดโครงการ กิจกรรมส่งเสริมพัฒนาเด็กให้บรรลุตามเป้าหมาย ปรัชญาวิสัยทัศน์ และจุดเน้นการจัดการศึกษาปฐมวัยของสถานศึกษา	๕	ดีเยี่ยม
๑๐.๒	ผลการดำเนินงานส่งเสริมให้ผู้เรียนบรรลุ เป้าหมาย ตามวิสัยทัศน์ ปรัชญา และจุดเน้นที่กำหนดขึ้น	๕	ดีเยี่ยม
สรุปมาตรฐาน		๕	ดีเยี่ยม
ร่องรอยความพยายาม โครงการหรือกิจกรรมที่โรงเรียนทำ โรงเรียนสนับสนุนให้มีการพัฒนาคุณลักษณะอันพึงประสงค์ของนักเรียนและกำหนดให้หน้ายิ้มแย้มแจ่มใสเป็นกิจกรรมที่เป็นอัตลักษณ์ของนักเรียนระดับปฐมวัย			

วิธีการพัฒนา จัดกิจกรรมส่งเสริมนักเรียนให้มีคุณลักษณะตามอัตลักษณ์

ผลการพัฒนา นักเรียนระดับปฐมวัยทุกคนมีหน้าตายิ้มแย้มแจ่มใส รู้จักการไหว้

แนวทางการพัฒนาในอนาคต -

มาตรฐานด้านมาตรการส่งเสริม

มาตรฐานที่ ๑๑ การจัดกิจกรรมตามนโยบาย จุดเน้น แนวทางการปฏิรูปการศึกษาเพื่อพัฒนาและส่งเสริม สถานศึกษาให้ยกระดับคุณภาพสูงขึ้น

ที่	ตัวบ่งชี้	ระดับคุณภาพ	แปลคุณภาพ
๑๑.๑	จัดโครงการ กิจกรรมส่งเสริมสนับสนุนตามนโยบายเกี่ยวกับการจัดการศึกษาปฐมวัย	๕	ดีเยี่ยม
๑๑.๒	ผลการดำเนินงานบรรลุตามเป้าหมาย	๕	ดีเยี่ยม
สรุปมาตรฐาน		๕	ดีเยี่ยม
ร่องรอยความพยายาม โครงการหรือกิจกรรมที่โรงเรียนทำ ส่งเสริมให้นักเรียนระดับปฐมวัยเป็นผู้มีความรู้คู่คุณธรรมโดยการจัดกิจกรรมในชั้นเรียนและนอกชั้นเรียน			

วิธีการพัฒนา สนับสนุนให้ผู้ปกครองนักเรียนมีส่วนร่วมในการพัฒนานักเรียน

ผลการพัฒนา นักเรียนเป็นผู้มีความรู้คู่คุณธรรม

แนวทางการพัฒนาในอนาคต -

สรุปผลการประเมินคุณภาพมาตรฐานการศึกษาของสถานศึกษา ปีการศึกษา ๒๕๖๐
ระดับการศึกษาปฐมวัย

มาตรฐานการศึกษาของสถานศึกษา		ระดับคุณภาพ				
		ปรับปรุง	พอใช้	ดี	ดีมาก	ดีเยี่ยม
ด้านคุณภาพผู้เรียน						
มาตรฐานที่ ๑	เด็กมีพัฒนาการด้านร่างกาย					✓
มาตรฐานที่ ๒	เด็กมีพัฒนาการด้านอารมณ์และจิตใจ					✓
มาตรฐานที่ ๓	เด็กมีพัฒนาการด้านสังคม					✓
มาตรฐานที่ ๔	เด็กมีพัฒนาการด้านสติปัญญา					✓
ด้านการจัดการศึกษา						
มาตรฐานที่ ๕	ครูปฏิบัติงานตามบทบาทหน้าที่อย่างมีประสิทธิภาพและเกิดประสิทธิผล					✓
มาตรฐานที่ ๖	ผู้บริหารปฏิบัติงานตามบทบาทหน้าที่อย่างมีประสิทธิภาพและเกิดประสิทธิผล					✓
มาตรฐานที่ ๗	แนวการจัดการศึกษา					✓
มาตรฐานที่ ๘	สถานศึกษามีการประกันคุณภาพภายในของสถานศึกษาตามที่กำหนดในกฎกระทรวง					✓
มาตรฐานด้านการสร้างสังคมแห่งการเรียนรู้						
มาตรฐานที่ ๙	สถานศึกษามีการสร้าง ส่งเสริม สนับสนุนให้สถานศึกษาเป็นสังคมแห่งการเรียนรู้					✓
มาตรฐานด้านอัตลักษณ์ของสถานศึกษา						
มาตรฐานที่ ๑๐	การพัฒนาสถานศึกษาให้บรรลุเป้าหมายตามปรัชญา วิสัยทัศน์และจุดเน้นของการศึกษาปฐมวัย					✓
มาตรฐานด้านมาตรการส่งเสริม						
มาตรฐานที่ ๑๑	การพัฒนาสถานศึกษาตามนโยบายและแนวทางปฏิรูปการศึกษาเพื่อยกระดับคุณภาพให้สูงขึ้น					✓

โรงเรียนบ้านวังรี มีผลการประเมินคุณภาพภายในระดับการศึกษาปฐมวัย ในระดับคุณภาพ...ดีเยี่ยม..... มีค่าเฉลี่ย...๕.....

๒. ระดับการศึกษาขั้นพื้นฐาน

มาตรฐานที่ ๑ คุณภาพของผู้เรียน

ระดับคุณภาพ : ดีเยี่ยม

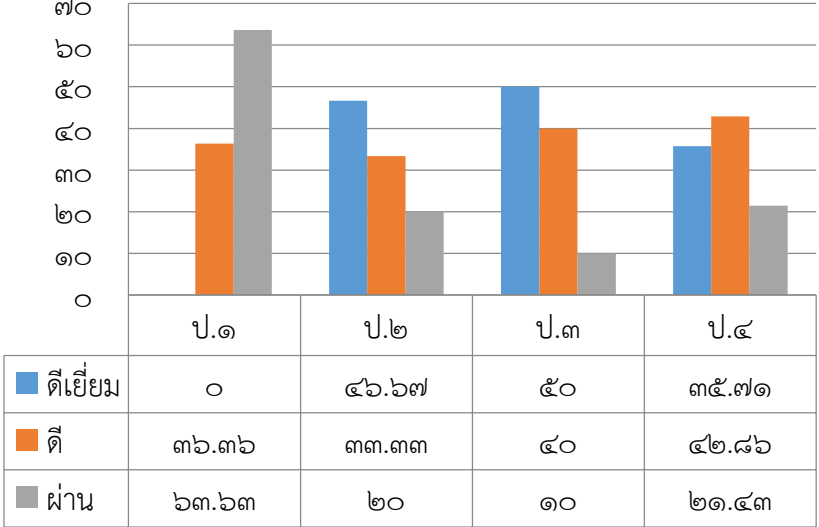
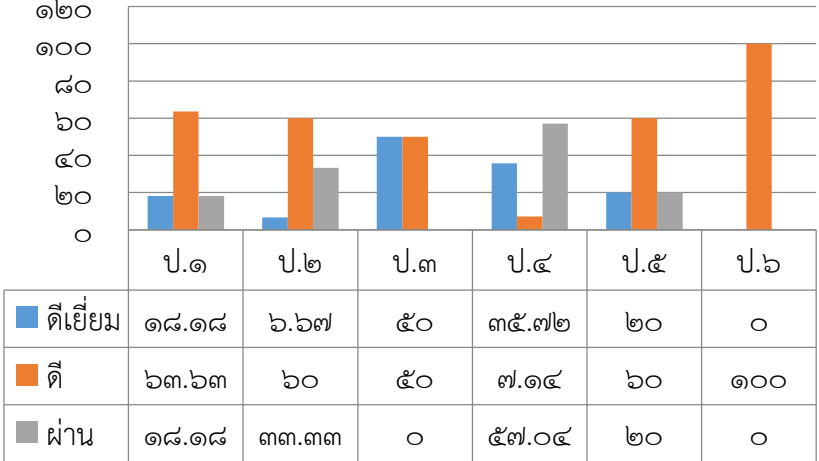
๑. กระบวนการพัฒนา

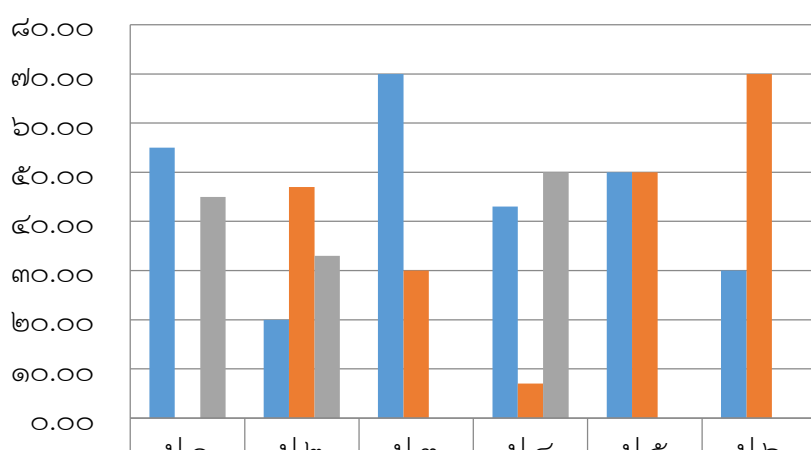
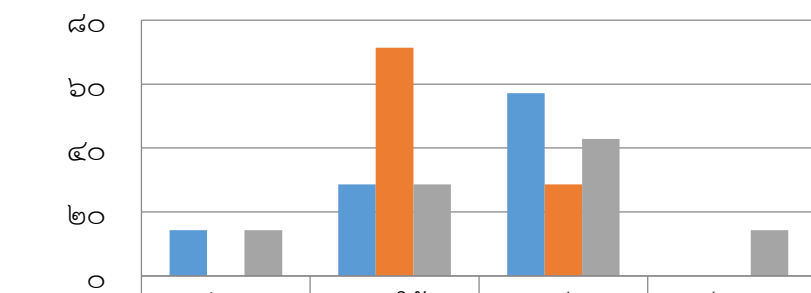
โรงเรียนบ้านวังรี มีกระบวนการพัฒนาผู้เรียนด้วยวิธีการที่หลากหลาย ครูจัดการเรียนรู้ให้เป็นไปตามศักยภาพของผู้เรียน และเป็นไปตามมาตรฐานและตัวชี้วัดของหลักสูตร มีการออกแบบการจัดการเรียนรู้ที่เหมาะสมกับผู้เรียน โดยมีการจัดการเรียนรู้ทั้งรูปแบบการระดมสมอง แบบลงมือปฏิบัติจริง แบบร่วมมือกันเรียนรู้ แบบใช้กระบวนการคิด กระบวนการใช้ปัญหาเป็นหลัก และเน้นเรื่องการอ่านออกของผู้เรียนเป็นสำคัญที่สุด โดยมุ่งพัฒนาให้ผู้เรียนทุกคนอ่านและเขียนได้ตั้งแต่ระดับชั้นประถมศึกษาปีที่ ๑ และ โดยจัดการเรียนการสอนโดยใช้โทรทัศน์ทางไกลผ่านดาวเทียม DLTV ในทุกระดับชั้นเรียน มีการพัฒนาครูทุกคนให้มีความสามารถในการนำเทคโนโลยี เทคนิควิธีการสอนให้ตรงตามศักยภาพของผู้เรียน ใช้สื่อเทคโนโลยีในการจัดการเรียนการสอน มีแหล่งเรียนรู้และแหล่งสืบค้นข้อมูล ได้แก่ ห้องคอมพิวเตอร์ ห้องสมุด สวนเกษตรพอเพียง การวัดผลและประเมินผลแบบบูรณาการ ครูเน้นการใช้คำถามเพื่อพัฒนาทักษะการคิดของผู้เรียน

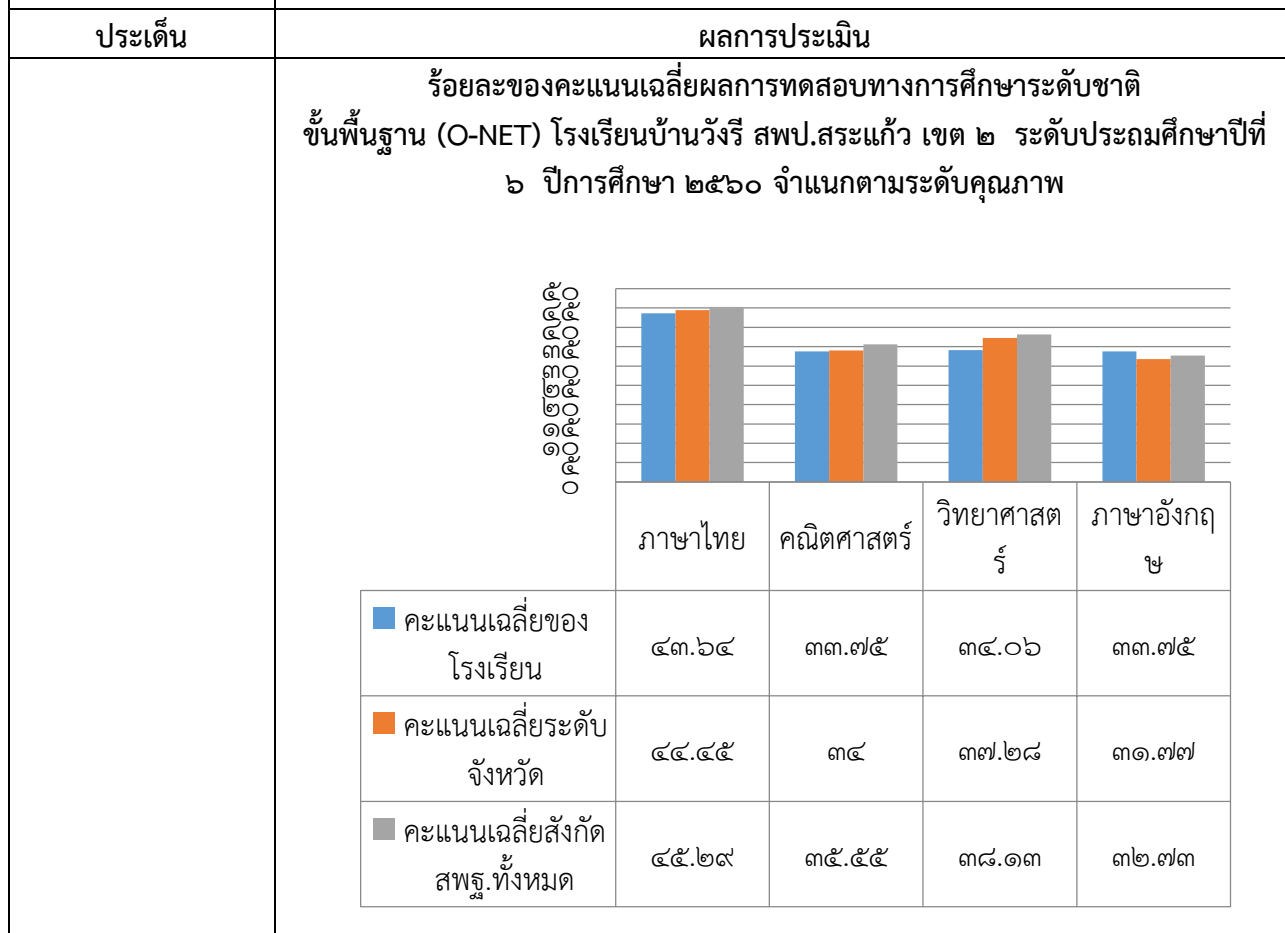
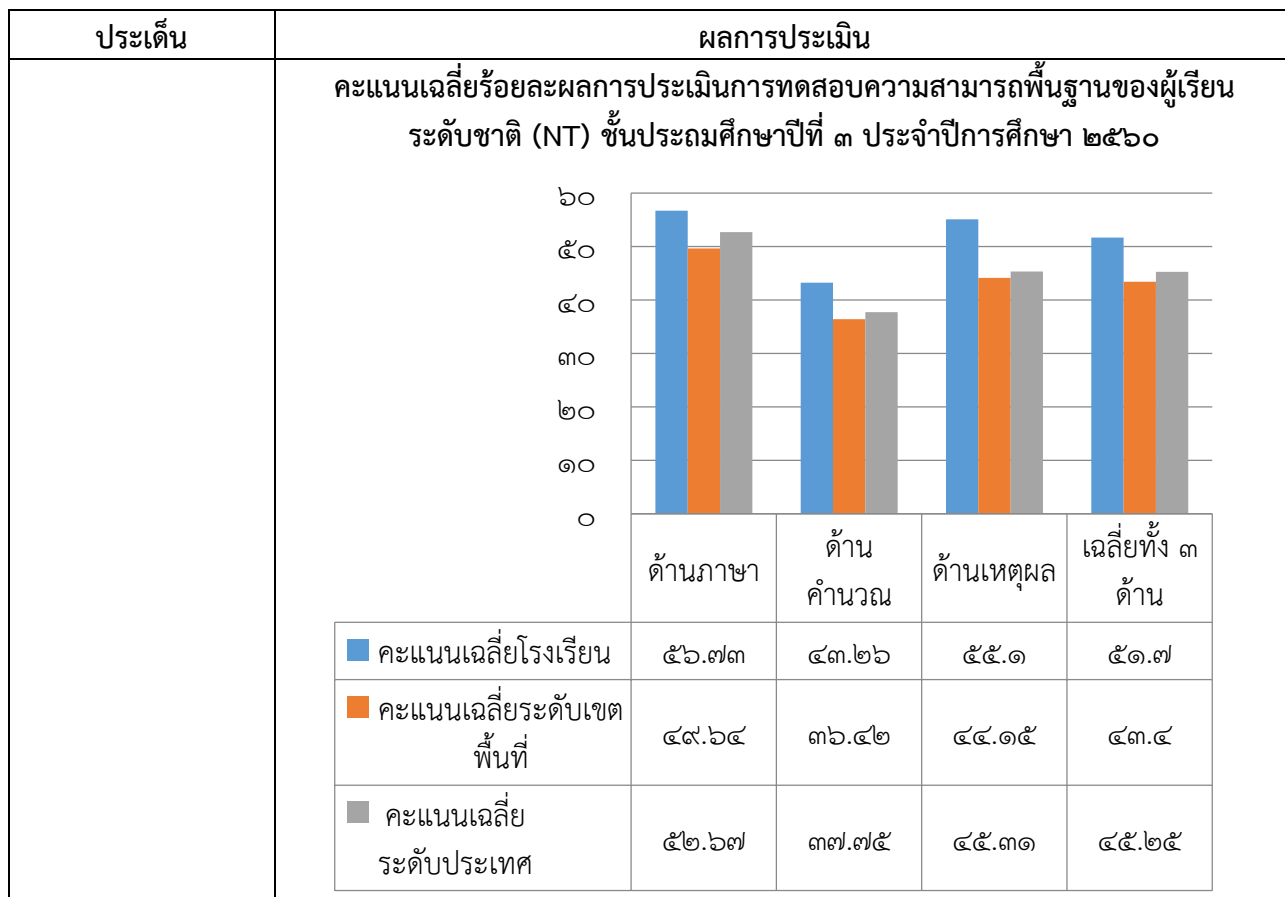
นอกจากนี้ โรงเรียนบ้านวังรี ได้มีการดำเนินการเพื่อพัฒนาทักษะชีวิตของผู้เรียน เพื่อให้อยู่ในสังคมได้อย่างมีความสุข เน้นการพัฒนาด้านคุณธรรม จริยธรรม ที่เหมาะสมกับวัยของผู้เรียนและตามวิสัยทัศน์ของผู้บริหาร คือ นายฉัตรชัย กันดิษฐ์ กล่าวคือ “ภายในปี ๒๕๖๕ โรงเรียนบ้านวังรี มุ่งจัดการศึกษาให้นักเรียนมีคุณภาพตามมาตรฐานการศึกษา สภาพแวดล้อมส่งเสริมการเรียนรู้ ผู้เรียนมีทักษะชีวิตตามหลักปรัชญาของเศรษฐกิจพอเพียง ส่งเสริมการใช้เทคโนโลยี พัฒนาคนดีสู่สังคม” โดยมีการจัดงานวิชาการ การเข้าค่ายคุณธรรมของผู้เรียนตามหลักสูตร และการดูแลสุขภาพจิต นำภูมิปัญญาท้องถิ่นมาร่วมกันวางแผนการจัดการเรียนการสอน และมีการเรียนรู้ในโลกกว้าง การเข้าไปศึกษาภูมิปัญญาในชุมชนรอบๆ โรงเรียนบ้านวังรี ตัวอย่าง การดำเนินชีวิตตามหลักปรัชญาเศรษฐกิจพอเพียงของ อบต.วีระศักดิ์ สีกา การน้อมนำหลักปรัชญาของเศรษฐกิจพอเพียงมาเป็นแนวทางในการดำเนินชีวิตของนักเรียนร่วมกับมูลนิธิมีชัยพัฒนา การจัดกิจกรรมวันอาเซียน วันภาษาไทยและวันสุนทรภู่ วันสำคัญต่างๆ การอบรมให้ความรู้แก่ผู้เรียนในเรื่องต่างๆ ส่งเสริมการออกกำลังกายตามนโยบายของนายกรัฐมนตรี และส่งเสริมกิจกรรมสร้างความแข็งแรงของร่างกาย การทำลองการจัดกิจกรรมลดเวลาเรียนเพิ่มเวลารู้ การขอรับการประเมินการเรียนรู้ตามหลักปรัชญาเศรษฐกิจพอเพียงตามฐานการเรียนรู้ ๕ ฐาน คือ ฐานสวนครัวพอเพียง ฐานแก้วมังกร ฐานมะนาวในวงบ่อ ฐานสหกรณ์ ฐานสมุนไพรรางจืด เป็นต้น

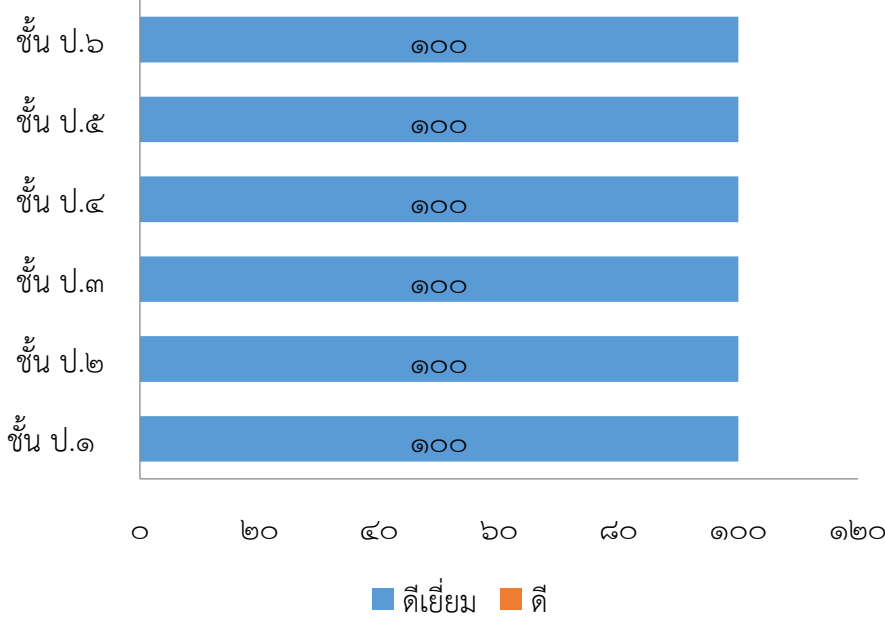
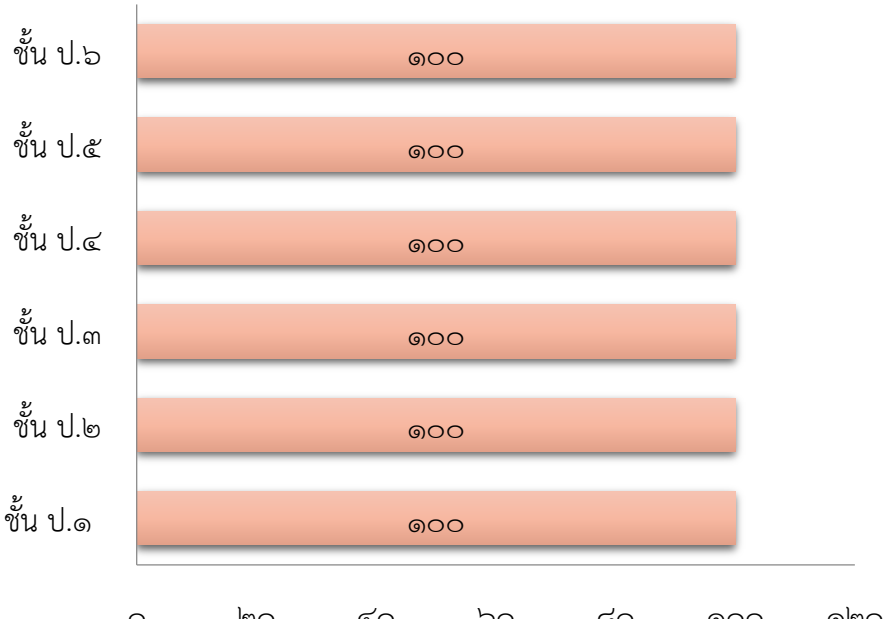
๒. ผลการดำเนินงาน

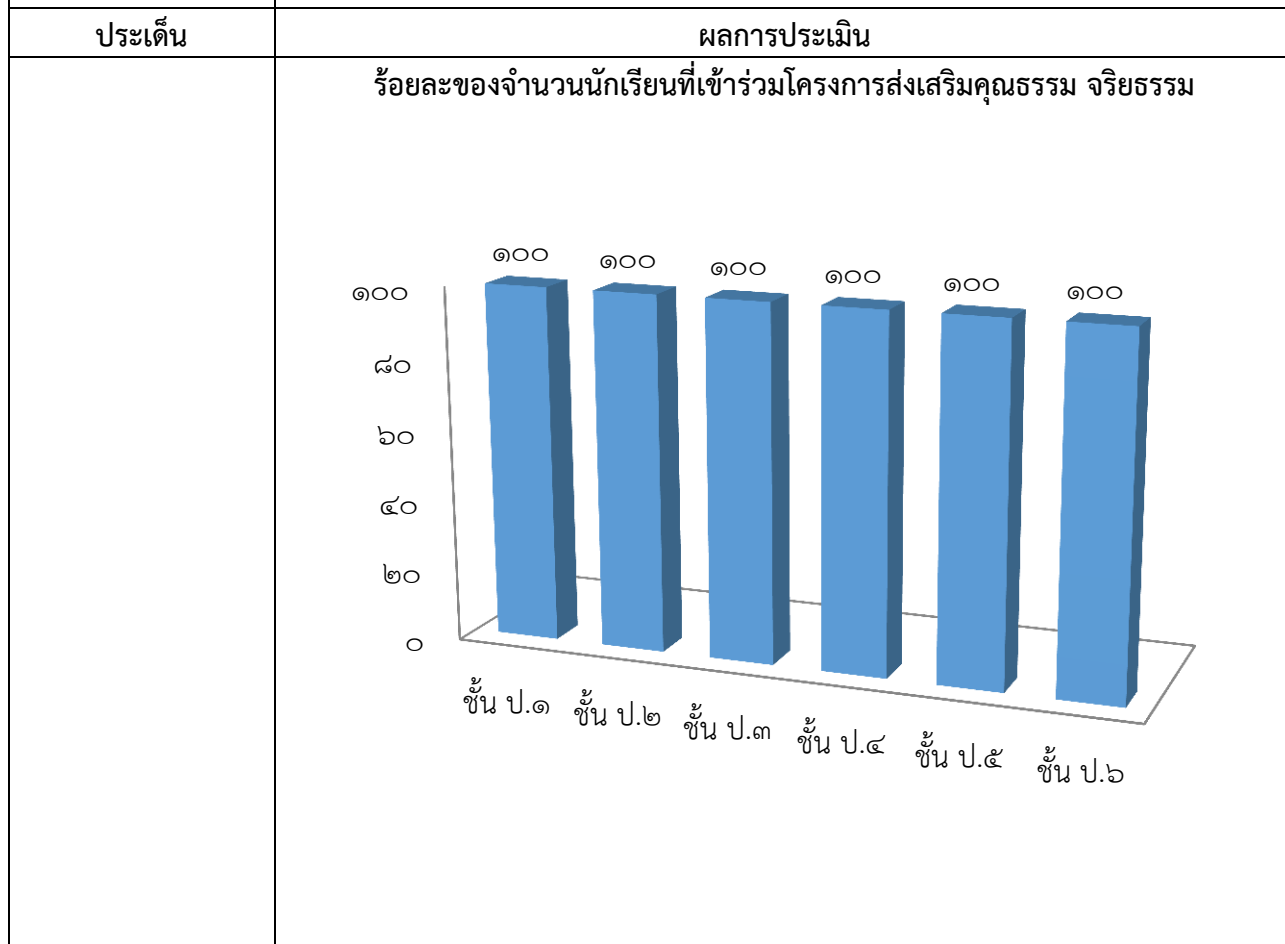
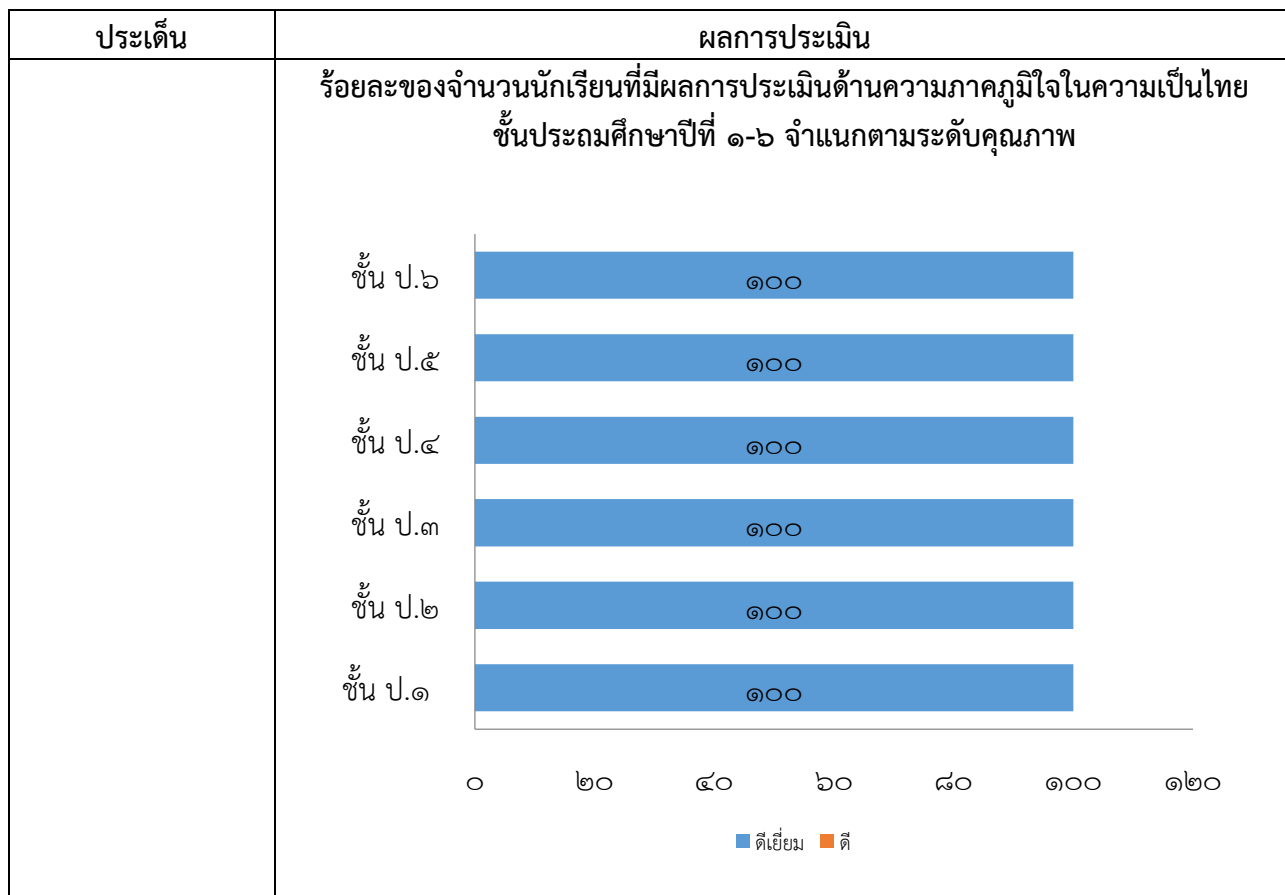
ในด้านการผลการประเมินผลสัมฤทธิ์ทางการเรียน ผู้เรียนสามารถอ่านออกและอ่านคล่องตามมาตรฐานการอ่านในแต่ละระดับชั้น สามารถเขียนสื่อสารได้ดี รู้จักการวางแผน สามารถทำงานร่วมกับผู้อื่นได้ดีตามหลักประชาธิปไตย กล้าแสดงออก และแสดงความคิดเห็นหรือวิพากษ์ได้อย่างสร้างสรรค์ สืบค้นข้อมูลหรือแสวงหาความรู้จากสื่อ เทคโนโลยีได้ด้วยตนเอง รวมทั้งสามารถวิเคราะห์ จำแนกแยกแยะได้ว่าสิ่งไหนดี สำคัญ จำเป็น รวมทั้งรู้เท่าทันสื่อและสังคมที่เปลี่ยนแปลงอย่างรวดเร็ว ผู้เรียนรู้และตระหนักถึงโทษและพิษภัยของสิ่งเสพติดต่างๆ เลือกรับประทานอาหารที่สะอาด และมีประโยชน์ ระวังการออกกำลังกาย นักเรียนทุกคนสามารถเล่นกีฬาได้อย่างน้อยคนละ ๑ ประเภท ยอมรับในกฎกติกาของกลุ่ม ของโรงเรียน ของสังคม มีทัศนคติที่ดีต่ออาชีพสุจริต รวมถึงมีความเข้าใจเรื่องความแตกต่างระหว่างบุคคลและระหว่างวัย ทั้งนี้ มีผลการดำเนินงานเชิงประจักษ์จากการประเมินในด้านต่างๆ ดังนี้

ประเด็น	ผลการประเมิน																												
<p>ความสามารถในการอ่าน(ป.๑-ป.๔)</p>	<p>ร้อยละของจำนวนนักเรียนที่มีผลการประเมินความสามารถในการอ่าน ชั้นประถมศึกษาปีที่ ๑-๔ จำแนกตามระดับคุณภาพ</p>  <table border="1" data-bbox="531 775 1353 945"> <thead> <tr> <th></th> <th>ป.๑</th> <th>ป.๒</th> <th>ป.๓</th> <th>ป.๔</th> </tr> </thead> <tbody> <tr> <td>ดีเยี่ยม</td> <td>๐</td> <td>๔๖.๖๗</td> <td>๕๐</td> <td>๓๕.๗๑</td> </tr> <tr> <td>ดี</td> <td>๓๖.๓๖</td> <td>๓๓.๓๓</td> <td>๔๐</td> <td>๔๒.๘๖</td> </tr> <tr> <td>ผ่าน</td> <td>๖๓.๖๓</td> <td>๒๐</td> <td>๑๐</td> <td>๒๑.๔๓</td> </tr> </tbody> </table>		ป.๑	ป.๒	ป.๓	ป.๔	ดีเยี่ยม	๐	๔๖.๖๗	๕๐	๓๕.๗๑	ดี	๓๖.๓๖	๓๓.๓๓	๔๐	๔๒.๘๖	ผ่าน	๖๓.๖๓	๒๐	๑๐	๒๑.๔๓								
	ป.๑	ป.๒	ป.๓	ป.๔																									
ดีเยี่ยม	๐	๔๖.๖๗	๕๐	๓๕.๗๑																									
ดี	๓๖.๓๖	๓๓.๓๓	๔๐	๔๒.๘๖																									
ผ่าน	๖๓.๖๓	๒๐	๑๐	๒๑.๔๓																									
<p>ความสามารถในการสื่อสาร คิดคำนวณ และคิดวิเคราะห์ : ระดับดี</p>	<p>ร้อยละของจำนวนนักเรียนที่มีผลการประเมินความสามารถในการสื่อสาร คิด คำนวณ และคิดวิเคราะห์ ชั้นประถมศึกษาปีที่ ๑- ๖ จำแนกตามระดับคุณภาพ</p>  <table border="1" data-bbox="531 1632 1353 1805"> <thead> <tr> <th></th> <th>ป.๑</th> <th>ป.๒</th> <th>ป.๓</th> <th>ป.๔</th> <th>ป.๕</th> <th>ป.๖</th> </tr> </thead> <tbody> <tr> <td>ดีเยี่ยม</td> <td>๑๘.๑๘</td> <td>๖.๖๗</td> <td>๕๐</td> <td>๓๕.๗๑</td> <td>๒๐</td> <td>๐</td> </tr> <tr> <td>ดี</td> <td>๖๓.๖๓</td> <td>๖๐</td> <td>๕๐</td> <td>๗.๑๔</td> <td>๖๐</td> <td>๑๐๐</td> </tr> <tr> <td>ผ่าน</td> <td>๑๘.๑๘</td> <td>๓๓.๓๓</td> <td>๐</td> <td>๕๗.๑๔</td> <td>๒๐</td> <td>๐</td> </tr> </tbody> </table>		ป.๑	ป.๒	ป.๓	ป.๔	ป.๕	ป.๖	ดีเยี่ยม	๑๘.๑๘	๖.๖๗	๕๐	๓๕.๗๑	๒๐	๐	ดี	๖๓.๖๓	๖๐	๕๐	๗.๑๔	๖๐	๑๐๐	ผ่าน	๑๘.๑๘	๓๓.๓๓	๐	๕๗.๑๔	๒๐	๐
	ป.๑	ป.๒	ป.๓	ป.๔	ป.๕	ป.๖																							
ดีเยี่ยม	๑๘.๑๘	๖.๖๗	๕๐	๓๕.๗๑	๒๐	๐																							
ดี	๖๓.๖๓	๖๐	๕๐	๗.๑๔	๖๐	๑๐๐																							
ผ่าน	๑๘.๑๘	๓๓.๓๓	๐	๕๗.๑๔	๒๐	๐																							

ประเด็น	ผลการประเมิน																												
<p>ความสามารถในการใช้เทคโนโลยี (ระดับดีเยี่ยม)</p>	<p style="text-align: center;">ร้อยละของจำนวนนักเรียนที่มีผลการประเมินความสามารถในการใช้เทคโนโลยี ชั้นประถมศึกษาปีที่ ๑-๖ จำแนกตามระดับคุณภาพ</p>  <table border="1" data-bbox="558 896 1372 1097"> <thead> <tr> <th></th> <th>ป.๑</th> <th>ป.๒</th> <th>ป.๓</th> <th>ป.๔</th> <th>ป.๕</th> <th>ป.๖</th> </tr> </thead> <tbody> <tr> <td>■ ดีเยี่ยม</td> <td>๕๕.๐๐</td> <td>๒๐.๐๐</td> <td>๗๐.๐๐</td> <td>๔๓.๐๐</td> <td>๕๐.๐๐</td> <td>๓๐.๐๐</td> </tr> <tr> <td>■ ดี</td> <td>๐.๐๐</td> <td>๔๗.๐๐</td> <td>๓๐.๐๐</td> <td>๗.๐๐</td> <td>๕๐.๐๐</td> <td>๗๐.๐๐</td> </tr> <tr> <td>■ ผ่าน</td> <td>๔๕.๐๐</td> <td>๓๓.๐๐</td> <td>๐.๐๐</td> <td>๕๐.๐๐</td> <td>๐.๐๐</td> <td>๐.๐๐</td> </tr> </tbody> </table>		ป.๑	ป.๒	ป.๓	ป.๔	ป.๕	ป.๖	■ ดีเยี่ยม	๕๕.๐๐	๒๐.๐๐	๗๐.๐๐	๔๓.๐๐	๕๐.๐๐	๓๐.๐๐	■ ดี	๐.๐๐	๔๗.๐๐	๓๐.๐๐	๗.๐๐	๕๐.๐๐	๗๐.๐๐	■ ผ่าน	๔๕.๐๐	๓๓.๐๐	๐.๐๐	๕๐.๐๐	๐.๐๐	๐.๐๐
	ป.๑	ป.๒	ป.๓	ป.๔	ป.๕	ป.๖																							
■ ดีเยี่ยม	๕๕.๐๐	๒๐.๐๐	๗๐.๐๐	๔๓.๐๐	๕๐.๐๐	๓๐.๐๐																							
■ ดี	๐.๐๐	๔๗.๐๐	๓๐.๐๐	๗.๐๐	๕๐.๐๐	๗๐.๐๐																							
■ ผ่าน	๔๕.๐๐	๓๓.๐๐	๐.๐๐	๕๐.๐๐	๐.๐๐	๐.๐๐																							
<p>ผลการทดสอบระดับชาติ</p>	<p style="text-align: center;">ร้อยละผลการประเมินการทดสอบความสามารถพื้นฐานของผู้เรียนระดับชาติ (NT) ชั้นประถมศึกษาปีที่ ๓ ประจำปีการศึกษา ๒๕๖๐ โรงเรียนบ้านวังรี สพป.สระแก้ว เขต ๒</p>  <table border="1" data-bbox="558 1680 1372 1892"> <thead> <tr> <th></th> <th>ปรับปรุง</th> <th>พอใช้</th> <th>ดี</th> <th>ดีมาก</th> </tr> </thead> <tbody> <tr> <td>■ ภาษา</td> <td>๑๔.๒๘</td> <td>๒๘.๕๗</td> <td>๕๗.๑๔</td> <td></td> </tr> <tr> <td>■ จำนวน</td> <td></td> <td>๗๑.๔๒</td> <td>๒๘.๕๗</td> <td></td> </tr> <tr> <td>■ เหตุผล</td> <td>๑๔.๒๘</td> <td>๒๘.๕๗</td> <td>๔๒.๘๕</td> <td>๑๔.๒๘</td> </tr> </tbody> </table>		ปรับปรุง	พอใช้	ดี	ดีมาก	■ ภาษา	๑๔.๒๘	๒๘.๕๗	๕๗.๑๔		■ จำนวน		๗๑.๔๒	๒๘.๕๗		■ เหตุผล	๑๔.๒๘	๒๘.๕๗	๔๒.๘๕	๑๔.๒๘								
	ปรับปรุง	พอใช้	ดี	ดีมาก																									
■ ภาษา	๑๔.๒๘	๒๘.๕๗	๕๗.๑๔																										
■ จำนวน		๗๑.๔๒	๒๘.๕๗																										
■ เหตุผล	๑๔.๒๘	๒๘.๕๗	๔๒.๘๕	๑๔.๒๘																									



ประเด็น	ผลการประเมิน																												
	<p>ร้อยละของจำนวนนักเรียนที่มีผลการประเมินด้านคุณธรรม จริยธรรม ชั้นประถมศึกษาปีที่ ๑-๖ จำแนกตามระดับคุณภาพ</p>  <table border="1" data-bbox="507 369 1396 985"> <thead> <tr> <th>ชั้น</th> <th>ดีเยี่ยม</th> <th>ดี</th> </tr> </thead> <tbody> <tr> <td>ชั้น ป.๖</td> <td>๑๐๐</td> <td>0</td> </tr> <tr> <td>ชั้น ป.๕</td> <td>๑๐๐</td> <td>0</td> </tr> <tr> <td>ชั้น ป.๔</td> <td>๑๐๐</td> <td>0</td> </tr> <tr> <td>ชั้น ป.๓</td> <td>๑๐๐</td> <td>0</td> </tr> <tr> <td>ชั้น ป.๒</td> <td>๑๐๐</td> <td>0</td> </tr> <tr> <td>ชั้น ป.๑</td> <td>๑๐๐</td> <td>0</td> </tr> </tbody> </table>	ชั้น	ดีเยี่ยม	ดี	ชั้น ป.๖	๑๐๐	0	ชั้น ป.๕	๑๐๐	0	ชั้น ป.๔	๑๐๐	0	ชั้น ป.๓	๑๐๐	0	ชั้น ป.๒	๑๐๐	0	ชั้น ป.๑	๑๐๐	0							
ชั้น	ดีเยี่ยม	ดี																											
ชั้น ป.๖	๑๐๐	0																											
ชั้น ป.๕	๑๐๐	0																											
ชั้น ป.๔	๑๐๐	0																											
ชั้น ป.๓	๑๐๐	0																											
ชั้น ป.๒	๑๐๐	0																											
ชั้น ป.๑	๑๐๐	0																											
	<p>ร้อยละของจำนวนนักเรียนที่มีผลการประเมินการมีส่วนร่วมในการอนุรักษ์ธรรมชาติ ชั้นประถมศึกษาปีที่ ๑-๖ จำแนกตามระดับคุณภาพ</p>  <table border="1" data-bbox="507 1254 1396 1870"> <thead> <tr> <th>ชั้น</th> <th>พอใช้</th> <th>ดี</th> <th>ดีเยี่ยม</th> </tr> </thead> <tbody> <tr> <td>ชั้น ป.๖</td> <td>0</td> <td>0</td> <td>๑๐๐</td> </tr> <tr> <td>ชั้น ป.๕</td> <td>0</td> <td>0</td> <td>๑๐๐</td> </tr> <tr> <td>ชั้น ป.๔</td> <td>0</td> <td>0</td> <td>๑๐๐</td> </tr> <tr> <td>ชั้น ป.๓</td> <td>0</td> <td>0</td> <td>๑๐๐</td> </tr> <tr> <td>ชั้น ป.๒</td> <td>0</td> <td>0</td> <td>๑๐๐</td> </tr> <tr> <td>ชั้น ป.๑</td> <td>0</td> <td>0</td> <td>๑๐๐</td> </tr> </tbody> </table>	ชั้น	พอใช้	ดี	ดีเยี่ยม	ชั้น ป.๖	0	0	๑๐๐	ชั้น ป.๕	0	0	๑๐๐	ชั้น ป.๔	0	0	๑๐๐	ชั้น ป.๓	0	0	๑๐๐	ชั้น ป.๒	0	0	๑๐๐	ชั้น ป.๑	0	0	๑๐๐
ชั้น	พอใช้	ดี	ดีเยี่ยม																										
ชั้น ป.๖	0	0	๑๐๐																										
ชั้น ป.๕	0	0	๑๐๐																										
ชั้น ป.๔	0	0	๑๐๐																										
ชั้น ป.๓	0	0	๑๐๐																										
ชั้น ป.๒	0	0	๑๐๐																										
ชั้น ป.๑	0	0	๑๐๐																										



๓. จุดเด่น

ผู้เรียนอ่านหนังสือออกและเขียนได้ อยู่ในระดับดีมาก มีความสามารถใช้เทคโนโลยีในการแสวงหาความรู้ได้ด้วยตนเอง ส่งผลให้ผลสัมฤทธิ์ทางการเรียนของนักเรียนอยู่ในระดับดี มีคะแนนเฉลี่ยผลการทดสอบความมามารถพื้นฐานระดับชาติ (NT) ชั้นประถมศึกษาปีที่ ๓ ปีการศึกษา ๒๕๖๐ สูงกว่าระดับชาติ ทั้ง ด้าน ภาษา ด้านคำนวณ ด้านเหตุผล และมีผลคะแนนเฉลี่ยเป็นอันดับที่ ๑๘ ของสำนักงานเขตพื้นที่การศึกษา ประถมศึกษาสระแก้ว เขต ๒

๔. จุดควรพัฒนา

๑. ผู้เรียนในระดับชั้นประถมศึกษาปีที่ ๑ ถึงชั้นประถมศึกษาปีที่ ๓ ควรได้รับการพัฒนาด้านการอ่านรู้เรื่อง และการสื่อสารทั้งภาษาไทยและภาษาอังกฤษ อย่างต่อเนื่อง

๒. ผู้เรียนควรได้รับการส่งเสริมด้านทักษะกระบวนการคิด เช่น คิดอย่างมีวิจารณญาณ คิดไตร่ตรอง และมีวิสัยทัศน์ โดยผ่านกิจกรรมที่หลากหลาย บูรณาการเชื่อมโยงสาระที่เรียนกับชีวิตจริง เน้นให้ผู้เรียนได้เรียนรู้ด้านการปฏิบัติจริง ได้รับประสบการณ์ตรง เพื่อให้ผู้เรียนสามารถสร้างองค์ความรู้ด้วยตนเอง สามารถนำเสนอผลงานอย่างทั่วถึงครอบคลุมและมีการจดบันทึกความรู้ที่ได้จากการศึกษาค้นคว้าอย่างเป็นระบบต่อเนื่อง

๓. ผู้เรียนควรได้รับการพัฒนาผลสัมฤทธิ์ทางการเรียนในทุกกลุ่มสาระการเรียนรู้ให้สูงขึ้น โดยครูควรศึกษาวิเคราะห์สาเหตุ และปัจจัยที่มีต่อผลสัมฤทธิ์ทางการเรียน เพื่อพัฒนาการเรียนการสอน พัฒนาหลักสูตร ปรับการจัดกิจกรรมการเรียนการสอน โดยเน้นผู้เรียนได้แสดงความคิด ลงมือปฏิบัติและการนำเสนอ รวมทั้งควรปรับการวัดผลประเมินผล โดยพิจารณาใช้แบบทดสอบและเครื่องมือเป็นมาตรฐานเป็นตัวเทียบเคียง เช่น แบบทดสอบ O-NET เพื่อยกระดับผลสัมฤทธิ์ทางการเรียนของผู้เรียนให้ได้มาตรฐาน

มาตรฐานที่ ๒ กระบวนการบริหารและการจัดการของผู้บริหารสถานศึกษา ระดับคุณภาพ : ดีเยี่ยม

๑. กระบวนการพัฒนา

โรงเรียนบ้านวังรี ได้ดำเนินการวิเคราะห์สภาพปัญหา ผลการจัดการศึกษาที่ผ่านมาโดยการศึกษา ข้อมูล สารสนเทศจากผลการนิเทศ ติดตาม ประเมินการจัดการศึกษาตามนโยบายการปฏิรูปการศึกษา และจัดประชุมระดมความคิดเห็น จากบุคลากรในสถานศึกษาเพื่อวางแผนร่วมกันกำหนดเป้าหมาย ปรับวิสัยทัศน์ กำหนดพันธกิจ กลยุทธ์ ในการจัดการศึกษาของโรงเรียนบ้านวังรี เพื่อพัฒนาคุณภาพผู้เรียน มีการปรับแผนพัฒนาคุณภาพจัดการศึกษา แผนปฏิบัติการประจำปี ให้สอดคล้องกับสภาพปัญหา ความต้องการพัฒนา และนโยบายการปฏิรูปการศึกษาพร้อมทั้งจัดหาทรัพยากร จัดสรรงบประมาณ มอบหมายงานให้ผู้รับผิดชอบ ดำเนินการพัฒนาตามแผนงานเพื่อให้บรรลุเป้าหมายที่กำหนดให้ มีการดำเนินการนิเทศ กำกับ ติดตาม ประเมิน ผลการดำเนินงาน และสรุปผลการดำเนินงาน

๒. ผลการดำเนินงาน

๒.๑ โรงเรียนบ้านวังรี มีการกำหนดเป้าหมาย วิสัยทัศน์และพันธกิจสอดคล้องกับสภาพปัญหา ความต้องการพัฒนาของโรงเรียนบ้านวังรี นโยบายการปฏิรูปการศึกษา ความต้องการของชุมชน ท้องถิ่น และสอดคล้องกับแนวทางการปฏิรูปตามแผนการศึกษาชาติ

๒.๒ แผนพัฒนาคุณภาพการจัดการศึกษา แผนปฏิบัติการประจำปี สอดคล้องกับการพัฒนาผู้เรียนทุกกลุ่มเป้าหมาย มีการพัฒนาครูและบุคลากรทางการศึกษาให้มีความรู้ ความเชี่ยวชาญ ตามมาตรฐานตำแหน่ง ข้อมูลสารสนเทศมีความถูกต้อง ครบถ้วน ทันสมัย นำไปประยุกต์ใช้ได้ ดำเนินการอย่างเป็นระบบ และมีกิจกรรมจัดสภาพแวดล้อมทางกายภาพและสังคมที่กระตุ้นให้ผู้เรียนให้ใฝ่เรียนรู้

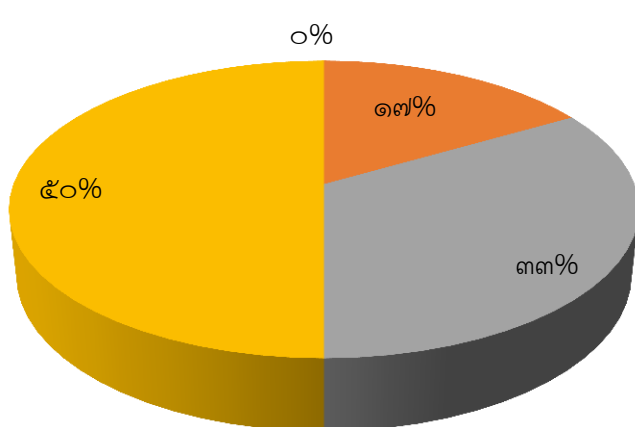
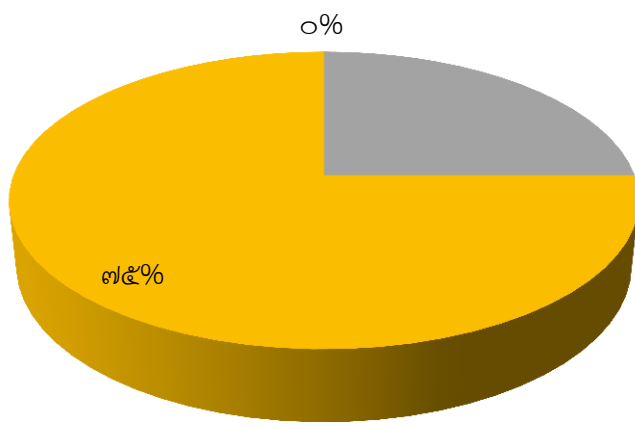
๒.๓ โรงเรียนบ้านวังรี มีการปรับแผนพัฒนาคุณภาพการจัดการศึกษา แผนปฏิบัติการประจำปี ให้สอดคล้องกับสภาพปัญหา ความต้องการพัฒนา และนโยบายการปฏิรูปการศึกษาโดยผู้มีส่วนได้ส่วนเสียมีส่วนร่วมในการพัฒนาและร่วมรับผิดชอบ

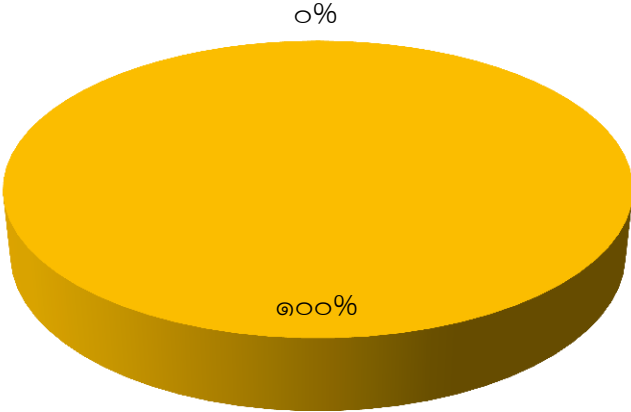
๒.๔ ผู้เกี่ยวข้องทุกฝ่าย และเครือข่ายการพัฒนาคุณภาพโรงเรียนบ้านวังรี มีส่วนร่วมในการร่วมวางแผนพัฒนาคุณภาพการศึกษา และรับทราบ รับผิดชอบต่อผลการจัดการศึกษา

๒.๕ โรงเรียนบ้านวังรีมีการนิเทศ กำกับ ติดตาม และประเมินผลการบริหารและการจัดการศึกษาที่เหมาะสม เป็นระบบและต่อเนื่อง เปิดโอกาสให้ผู้เกี่ยวข้องมีส่วนร่วมในการจัดการศึกษา

๒.๖ โรงเรียนบ้านวังรีมีรูปแบบการบริหารและการจัดการเชิงระบบ โดยทุกฝ่ายมีส่วนร่วม ยึดหลักธรรมาภิบาล และแนวคิดหลักปรัชญาเศรษฐกิจพอเพียง โดยมุ่งพัฒนาผู้เรียนตามแนวทางการปฏิรูปการศึกษา

๒.๗ โรงเรียนบ้านวังรี มีการระดมทรัพยากรเพื่อการพัฒนาคุณภาพการศึกษาจากศิษย์เก่า ส่งผลให้สถานศึกษามีสื่อ และแหล่งการเรียนรู้ที่มีคุณภาพ

วิธีการพัฒนา	ผลการพัฒนา										
<p>การพัฒนาบุคลากรทางการศึกษา</p>	<p>จำนวนครั้งที่ครูได้รับการอบรมพัฒนาทางวิชาชีพ</p> <p> ■ ยังไม่เคยได้รับการพัฒนา ■ ๑ครั้งต่อภาคเรียน ■ ๒ครั้งต่อภาคเรียน๒ ■ มากกว่า ๒ ครั้ง ต่อภาคเรียน </p>  <table border="1" data-bbox="638 448 1276 873"> <caption>ผลการพัฒนา: จำนวนครั้งที่ครูได้รับการอบรมพัฒนาทางวิชาชีพ</caption> <thead> <tr> <th>จำนวนครั้งที่ครูได้รับการอบรมพัฒนาทางวิชาชีพ</th> <th>ร้อยละ</th> </tr> </thead> <tbody> <tr> <td>ยังไม่เคยได้รับการพัฒนา</td> <td>๐%</td> </tr> <tr> <td>๑ครั้งต่อภาคเรียน</td> <td>๑๗%</td> </tr> <tr> <td>๒ครั้งต่อภาคเรียน๒</td> <td>๓๓%</td> </tr> <tr> <td>มากกว่า ๒ ครั้ง ต่อภาคเรียน</td> <td>๕๐%</td> </tr> </tbody> </table>	จำนวนครั้งที่ครูได้รับการอบรมพัฒนาทางวิชาชีพ	ร้อยละ	ยังไม่เคยได้รับการพัฒนา	๐%	๑ครั้งต่อภาคเรียน	๑๗%	๒ครั้งต่อภาคเรียน๒	๓๓%	มากกว่า ๒ ครั้ง ต่อภาคเรียน	๕๐%
จำนวนครั้งที่ครูได้รับการอบรมพัฒนาทางวิชาชีพ	ร้อยละ										
ยังไม่เคยได้รับการพัฒนา	๐%										
๑ครั้งต่อภาคเรียน	๑๗%										
๒ครั้งต่อภาคเรียน๒	๓๓%										
มากกว่า ๒ ครั้ง ต่อภาคเรียน	๕๐%										
<p>การมีส่วนร่วมของเครือข่ายในการวางแผนการพัฒนาคุณภาพการศึกษา</p>	<p>จำนวนเครือข่ายเข้ามามีส่วนร่วมในการวางแผนการพัฒนาคุณภาพการศึกษา</p> <p> ■ ไม่ได้มีส่วนร่วม ■ ๑ครั้งต่อภาคเรียน ■ ๒ครั้งต่อภาคเรียน ■ มากกว่า ๒ ครั้ง ต่อภาคเรียน </p>  <table border="1" data-bbox="638 1232 1276 1657"> <caption>ผลการพัฒนา: จำนวนเครือข่ายเข้ามามีส่วนร่วมในการวางแผนการพัฒนาคุณภาพการศึกษา</caption> <thead> <tr> <th>จำนวนเครือข่ายเข้ามามีส่วนร่วมในการวางแผนการพัฒนาคุณภาพการศึกษา</th> <th>ร้อยละ</th> </tr> </thead> <tbody> <tr> <td>ไม่ได้มีส่วนร่วม</td> <td>๐%</td> </tr> <tr> <td>๑ครั้งต่อภาคเรียน</td> <td>๐%</td> </tr> <tr> <td>๒ครั้งต่อภาคเรียน</td> <td>๒๕%</td> </tr> <tr> <td>มากกว่า ๒ ครั้ง ต่อภาคเรียน</td> <td>๗๕%</td> </tr> </tbody> </table>	จำนวนเครือข่ายเข้ามามีส่วนร่วมในการวางแผนการพัฒนาคุณภาพการศึกษา	ร้อยละ	ไม่ได้มีส่วนร่วม	๐%	๑ครั้งต่อภาคเรียน	๐%	๒ครั้งต่อภาคเรียน	๒๕%	มากกว่า ๒ ครั้ง ต่อภาคเรียน	๗๕%
จำนวนเครือข่ายเข้ามามีส่วนร่วมในการวางแผนการพัฒนาคุณภาพการศึกษา	ร้อยละ										
ไม่ได้มีส่วนร่วม	๐%										
๑ครั้งต่อภาคเรียน	๐%										
๒ครั้งต่อภาคเรียน	๒๕%										
มากกว่า ๒ ครั้ง ต่อภาคเรียน	๗๕%										
<p>จัดหาทรัพยากร</p>	<p>ผู้บริหารได้ระดมทุนทรัพยากรสำหรับการพัฒนาคุณภาพการศึกษาในสถานศึกษาทั้งในรูปของงบประมาณ และบุคคลที่เป็นภูมิปัญญาจากท้องถิ่นมาช่วยในการสนับสนุนการเรียนการสอน</p>										

วิธีการพัฒนา	ผลการพัฒนา
การนิเทศ กำกับ ติดตาม และประเมินผล	<p>ร้อยละของครูที่ได้รับการนิเทศ กำกับ ติดตาม และ ประเมินผลจากผู้บริหาร</p> <div style="display: flex; justify-content: space-around; align-items: flex-start;"> <div style="text-align: center;"> ■ ยังไม่เคยได้รับการนิเทศ </div> <div style="text-align: center;"> ■ ๑ครั้งต่อภาคเรียน </div> </div> <div style="display: flex; justify-content: space-around; align-items: flex-start; margin-top: 10px;"> <div style="text-align: center;"> ■ ๒ครั้งต่อภาคเรียน </div> <div style="text-align: center;"> ■ มากกว่า ๒ ครั้ง ต่อภาคเรียน </div> </div> <div style="text-align: center; margin-top: 20px;">  <p>0%</p> <p>100%</p> </div>

โรงเรียนบ้านวังรี มีการบริหารและการจัดการอย่างเป็นระบบ โรงเรียนบ้านวังรี ได้ใช้เทคนิคการประชุมที่หลากหลายวิธี เช่น การประชุมแบบมีส่วนร่วม การประชุมระดมสมอง การประชุมกลุ่ม เพื่อให้ทุกฝ่ายมีส่วนร่วมในการกำหนดวิสัยทัศน์ พันธกิจ เป้าหมาย ที่ชัดเจน มีการปรับแผนพัฒนาคุณภาพการจัดการศึกษา แผนปฏิบัติการประจำปี ที่สอดคล้องกับผลการจัดการศึกษา สภาพปัญหา ความต้องการพัฒนา และนโยบายการปฏิรูปการศึกษาที่มุ่งเน้นการพัฒนาให้ผู้เรียนมีคุณภาพตามมาตรฐานการเรียนรู้ตามหลักสูตรโรงเรียนบ้านวังรี ครูผู้สอนสามารถจัดการเรียนรู้ได้อย่างมีคุณภาพ มีการดำเนินการนิเทศ กำกับ ติดตาม ประเมินผล การดำเนินงาน และการจัดทำรายงานผลการจัดการศึกษา และโรงเรียนได้ใช้กระบวนการวิจัยในการรวบรวมข้อมูล เพื่อใช้เป็นหลักฐานในการวางแผนพัฒนาคุณภาพสถานศึกษา

๓. จุดควรพัฒนา

๑. เปิดโอกาสให้ผู้ปกครองได้มีส่วนร่วมในการเสนอความคิดเห็นในการจัดการศึกษาเพื่อพัฒนาผู้เรียน
๒. สร้างเครือข่ายความร่วมมือของผู้มีส่วนเกี่ยวข้องในการจัดการศึกษาของโรงเรียนให้มีความเข้มแข็งมีส่วนร่วมรับผิดชอบต่อผลการจัดการศึกษา และการขับเคลื่อนคุณภาพการจัดการศึกษา

มาตรฐานที่ ๓ กระบวนการจัดการเรียนการสอนที่เน้นผู้เรียนเป็นสำคัญ ระดับคุณภาพ : ดีเยี่ยม

๑. กระบวนการพัฒนา

โรงเรียนบ้านวังรี ดำเนินการส่งเสริมให้ครูจัดการเรียนการสอนที่เน้นผู้เรียนเป็นสำคัญ โดยการดำเนินงาน/กิจกรรมอย่างหลากหลาย ได้แก่ งานหลักสูตร มีการประชุมปฏิบัติการ ปรับปรุงหลักสูตร สถานศึกษา พัฒนาสู่ประชาคมอาเซียน มีการบูรณาการ ภาระงาน ชิ้นงาน โดย ทุกระดับชั้นจัดหน่วยบูรณาการอาเซียน เศรษฐกิจพอเพียง ปรับโครงสร้างรายวิชา หน่วยการเรียนรู้ ลดเวลาเรียน เพิ่มเวลารู้ สัดส่วนคะแนนแต่ละหน่วย กำหนดคุณลักษณะอันพึงประสงค์ที่สอดคล้องกับหน่วยการเรียนรู้ สนับสนุนให้ครูจัดการเรียนการสอนที่สร้างโอกาสให้นักเรียนทุกคนมีส่วนร่วม ได้ลงมือปฏิบัติจริงจนสรุปความรู้ได้ด้วยตนเอง จัดการเรียนการสอนที่เน้นทักษะการคิด เช่น จัดการเรียนรู้ด้วยโครงงาน ครูมีการมอบหมายหน้าที่ให้นักเรียนจัดป้ายนิเทศ และบรรยากาศตามสถานที่ต่างๆ ทั้งภายในห้องเรียนและนอกห้องเรียน ครูใช้สื่อการเรียนการสอน นวัตกรรมและเทคโนโลยี ภูมิปัญญาท้องถิ่น มีการประเมินคุณภาพและประสิทธิภาพของสื่อการสอนนี้ใช้ ครูทุกคนทำงานวิจัยในชั้นเรียนปีการศึกษาละ ๑ เรื่อง และได้รับการตรวจให้คำแนะนำโดยคณะกรรมการวิจัยของเขตพื้นที่การศึกษา

๒. ผลการดำเนินงาน

จากการดำเนินงาน/โครงการ/กิจกรรมอย่างหลากหลาย เพื่อพัฒนาให้ครู การจัดการเรียนการสอนที่เน้นผู้เรียนเป็นสำคัญ ส่งผลให้ผลการประเมินคุณภาพมาตรฐานที่ ๓ อยู่ในระดับดีเยี่ยม

๓. จุดเด่น

ครูมีความตั้งใจ มุ่งมั่นในการพัฒนาการสอน โดยการจัดกิจกรรมให้นักเรียนได้เรียนรู้ โดยการคิด ได้ ปฏิบัติจริง มีการให้วิธีการและแหล่งเรียนรู้ที่หลากหลาย ให้นักเรียนแสวงหาความรู้จากสื่อเทคโนโลยีด้วยตนเองอย่างต่อเนื่อง นักเรียนมีส่วนร่วมในการจัดบรรยากาศ สภาพแวดล้อมที่เอื้อต่อการเรียนรู้ และผลงานวิจัยในชั้นเรียนของครูทุกคน ได้รับการตรวจประเมินพร้อมทั้งให้คำแนะนำจากคณะกรรมการวิจัยของเขตพื้นที่การศึกษา

๔. จุดควรพัฒนา

ควรนำภูมิปัญญาท้องถิ่นให้เข้ามามีส่วนร่วมในการจัดกิจกรรมให้นักเรียนได้เรียนรู้ และการให้ข้อมูลย้อนกลับแก่นักเรียนทันทีเพื่อนักเรียนนำไปใช้ในการพัฒนาตนเอง

มาตรฐานที่ ๔ ระบบประกันคุณภาพภายในที่มีประสิทธิผล ระดับคุณภาพ :ดี

๑. กระบวนการพัฒนา

โรงเรียนบ้านวังรี ดำเนินการประเมินคุณภาพภายในของโรงเรียน ๘ ประการ ได้แก่ ๑) กำหนด มาตรฐานการศึกษาของสถานศึกษา ๒) จัดทำแผนพัฒนาการจัดการศึกษามุ่งเน้นคุณภาพตามมาตรฐาน ๓) จัดการและบริหารข้อมูลสารสนเทศอย่างเป็นระบบโดยใช้เทคโนโลยีช่วยในการเก็บข้อมูล วิเคราะห์ข้อมูลเป็น สารสนเทศที่เป็นประโยชน์ในการพัฒนาคุณภาพการจัดการศึกษาของโรงเรียน ๔) จัดทำแผนพัฒนาการจัดการศึกษา ๕) ดำเนินการติดตาม ตรวจสอบคุณภาพการศึกษา ๖) ประเมินคุณภาพภายในตามมาตรฐานของ สถานศึกษา ๗) จัดทำรายงานประจำปีที่เสนอผลการประเมินคุณภาพภายใน ๘) โรงเรียนบ้านวังรีดำเนินการ พัฒนาคุณภาพอย่างต่อเนื่อง โดยการจัดประชุมครู ผู้ปกครอง คณะกรรมการสถานศึกษา นำเสนอผลการ ดำเนินงานรายงานประจำปีของสถานศึกษาในปีการศึกษาที่ผ่านมา วิเคราะห์ผลการประเมินคุณภาพภายใน จากรายงานประจำปีของปีการศึกษาที่ผ่านมา วิเคราะห์จุดเด่น จุดที่ควรพัฒนา และจัดทำแผนปฏิบัติการ ประจำปีตามจุดที่ควรพัฒนา ประกอบด้วยโครงการ/กิจกรรมที่จะพัฒนาคุณภาพมาตรฐานของสถานศึกษา โดยเน้นที่ผลสัมฤทธิ์ทางการเรียน จัดทำโครงการประกันคุณภาพภายในของสถานศึกษา มีกิจกรรมให้ความรู้ ความเข้าใจ แนวทางการดำเนินงานประกันให้ครูทุกคนในโรงเรียน เพื่อให้คณะครู บุคลากรทุกฝ่ายที่เกี่ยวข้อง มีความเข้าใจการดำเนินงานตามมาตรฐานการศึกษาขั้นพื้นฐาน แต่งตั้งคณะกรรมการประกันคุณภาพภายใน ของโรงเรียน ให้ปฏิบัติหน้าที่ติดตามตรวจสอบและประเมินคุณภาพภายในตามมาตรฐานของสถานศึกษา ภาคเรียนละ ๑ ครั้ง จัดทำเครื่องมือให้นักเรียนประเมินตนเองในการเรียนรู้ ครูประเมินตนเองรายบุคคลตาม แผนพัฒนาตนเองที่วางไว้ คณะกรรมการประกันคุณภาพของโรงเรียนประเมินการดำเนินงานตามมาตรฐาน และสรุปผลการดำเนินงาน เพื่อพัฒนาปรับปรุงตลอดปีการศึกษา ติดตามการประเมินโครงการและกิจกรรม สรุปผลการดำเนินงาน ปรับปรุงการทำงานอย่างมีส่วนร่วมของทุกฝ่าย โรงเรียนจัดทำแบบสำรวจความ พึงพอใจและประเมินผลการดำเนินงานของโรงเรียนจากนักเรียน ผู้ปกครองคณะกรรมการของสถานศึกษาใน การจัดการศึกษาของโรงเรียน

๒. ผลการดำเนินงาน

โรงเรียนบ้านวังรี มีการดำเนินการประกันคุณภาพการศึกษาเพื่อยกระดับคุณภาพการจัดการ การศึกษาอย่างเป็นระบบ มีผลการประเมินคุณภาพภายในที่ระดับคุณภาพดี และคณะกรรมการสถานศึกษา ผู้ปกครอง ชุมชนมีความพึงพอใจในการยกระดับคุณภาพการศึกษาของโรงเรียน

๓. จุดเด่น

โรงเรียนบ้านวังรี ให้ความสำคัญกับการดำเนินงานประกันคุณภาพภายในของสถานศึกษา เน้น การสร้างความเข้าใจและให้ความรู้ด้านการประกันคุณภาพการศึกษากับคณะครู บุคลากรทุกฝ่ายที่เกี่ยวข้องที่ ชัดเจน เป็นประโยชน์ในการพัฒนาคุณภาพการศึกษา การดำเนินงานประกันคุณภาพภายในของโรงเรียนเน้น การมีส่วนร่วม ดำเนินการในรูปของคณะกรรมการ สร้างวัฒนธรรมการประกันคุณภาพภายในของสถานศึกษา ให้กับบุคคลที่เกี่ยวข้องทุกระดับ

๔. จุดควรพัฒนา

โรงเรียนบ้านวังรี จัดระบบให้ครูประเมินตนเองรายบุคคลตามแผนพัฒนาตนเอง แต่ยังขาดการให้ ข้อมูลย้อนกลับแก่ครูในการพัฒนาด้านการจัดการจัดการกิจกรรมการเรียนรู้เพื่อยกระดับคุณภาพของนักเรียน

นักเรียนมีการประเมินตนเองในการเรียนรู้ แต่ก็ยังขาดการติดตาม ช่วยเหลือด้านการเรียนรู้ของนักเรียนเป็นรายบุคคล

สรุปผลการประเมินในภาพรวม

ผลการประเมินตนเองของสถานศึกษาอยู่ในระดับ ๔ ดีเยี่ยม

จากผลการดำเนินงาน โครงการ และกิจกรรมต่างๆ ส่งผลให้โรงเรียนบ้านวังรี จัดการพัฒนาคุณภาพ การศึกษาประสบผลสำเร็จตามที่ตั้งเป้าหมายไว้ในแต่ละมาตรฐาน จากผลการประเมินสรุปได้ว่า ระดับดีเยี่ยม ทั้งนี้ เพราะมาตรฐานที่ ๑ ผลการจัดการศึกษา อยู่ในระดับดี มาตรฐานที่ ๒ กระบวนการบริหารและการจัดการศึกษา อยู่ในระดับดีเยี่ยม มาตรฐานที่ ๓ กระบวนการจัดการเรียนการสอนที่เน้นผู้เรียนเป็นสำคัญ อยู่ใน ระดับดี มาตรฐานที่ ๔ ระบบการประกันคุณภาพภายในที่มีประสิทธิผล อยู่ในระดับดี ทั้งนี้ โรงเรียนบ้านวังรี มีการจัดกิจกรรมพัฒนาคุณภาพผู้เรียนอย่างหลากหลายที่เป็นไปตามปัญหาและความต้องการพัฒนาตาม สภาพของผู้เรียน สอดคล้องกับจุดเน้นของโรงเรียนบ้านวังรี และสภาของชุมชนท้องถิ่น จนมีการพัฒนาคุณภาพ ของผู้เรียนอยู่ในระดับดีเยี่ยม พัฒนาการของค่าเฉลี่ยผลการทดสอบระดับชาติสูงขึ้น ผู้เรียนมีความสามารถในการอ่านและเขียน การสื่อสารทั้งภาษาไทยและภาษาอังกฤษ ความสามารถในการคิดคำนวณ การใช้เทคโนโลยี สารสนเทศและการสื่อสารได้ดี และมีความประพฤติด้านคุณธรรมจริยธรรม ค่านิยมและคุณลักษณะตามที่ สถานศึกษากำหนดปรากฏอย่างชัดเจน ดังที่ปรากฏผลการประเมินในมาตรฐานที่ ๑ ในด้านกระบวนการ บริหารจัดการของผู้บริหารสถานศึกษามีผลการประเมินรายมาตรฐานอยู่ในระดับดีเยี่ยม สถานศึกษามีการ วางแผน ออกแบบกิจกรรมและการดำเนินงานตามแผนที่เกิดจากการมีส่วนร่วม ใช้ผลการประเมินและการ ดำเนินงานที่ผ่านมาเป็นฐานในการพัฒนา และสอดคล้องกับเป้าหมายของการพัฒนา ตรวจสอบผลการ ดำเนินงาน และการปรับปรุงแก้ไขงานให้ดีขึ้นอย่างต่อเนื่อง ครูจัดกระบวนการเรียนการสอนที่เน้นผู้เรียนเป็น สำคัญ มีผลการประเมินอยู่ในระดับดีเยี่ยม วิเคราะห์ ออกแบบและจัดการเรียนรู้เป็นไปตามความต้องการของ หลักสูตร และบริบทของสถานศึกษา พัฒนากิจกรรมการเรียนรู้ ใช้สื่อการเรียนรู้ ติดตาม ตรวจสอบและ ช่วยเหลือนักเรียนเพื่อพัฒนาและแก้ปัญหารายบุคคล และการประเมินผลจากสภาพจริงทุกชั้นตอน สถานศึกษาดำเนินงานตามระบบการประกันคุณภาพภายในอย่างเป็นขั้นตอน จนเกิดคุณภาพ ประสิทธิภาพ และประสิทธิผลจนมีผลการประเมินอยู่ในระดับดีเยี่ยม โดยสถานศึกษาให้ความสำคัญกับผู้เกี่ยวข้องทุกฝ่ายเพื่อ เกิดความร่วมมือในการวางระบบ แลดำเนินงานประกันคุณภาพภายในของสถานศึกษาเป็นอย่างดี และผู้มีส่วน เกี่ยวข้องมีความมั่นใจต่อระบบการบริหารและการจัดการของสถานศึกษาในระดับสูง

ส่วนที่ ๓

สรุปผล แนวทางการพัฒนา และความต้องการการช่วยเหลือ

ผลการประเมินตนเองของสถานศึกษาถือเป็นข้อมูลสารสนเทศสำคัญที่สถานศึกษา จะต้องนำไปวิเคราะห์ สังเคราะห์เพื่อสรุปนำไปสู่การเชื่อมโยงหรือสะท้อนภาพความสำเร็จกับแผนพัฒนาการจัดการศึกษาของสถานศึกษา (๓-๕ ปี) และนำไปใช้ในการวางแผนพัฒนาคุณภาพการศึกษาของสถานศึกษา ดังนั้น จากผลการดำเนินงานของสถานศึกษา สามารถสรุปผลการประเมินในภาพรวมของจุดเด่น จุดควรพัฒนาของแต่ละมาตรฐาน พร้อมทั้งแนวทาง การพัฒนาในอนาคตและความต้องการการช่วยเหลือได้ดังนี้

สรุปผล

จุดเด่น	จุดควรพัฒนา
<p>ด้านคุณภาพของผู้เรียน</p> <p>๑) ผู้เรียนมีผลสัมฤทธิ์ทางการเรียนสูงขึ้นมีผลการประเมินระดับชาติและระดับท้องถิ่นสูงขึ้นทุกกลุ่มสาระการเรียนรู้ และนักเรียนกล้าแสดงออก ำรงแจ่มใส สุขภาพแข็งแรง และเป็นผู้มีคุณธรรม จริยธรรมตามที่สถานศึกษากำหนด</p> <p>๒) ผู้เรียนอ่านหนังสือออกและอ่านคล่อง รวมทั้งสามารถเขียนเพื่อการสื่อสารได้ทุกคน สามารถใช้เทคโนโลยีในการแสวงหาความรู้ได้ด้วยตนเอง ส่งผลให้ผลสัมฤทธิ์ทางการเรียนของนักเรียนอยู่ในระดับดีเยี่ยม มีคะแนนเฉลี่ยผลการทดสอบทางการศึกษาระดับชาติ(O-NET) สูงกว่าระดับชาติและมีคะแนนเฉลี่ยมากกว่าร้อยละ ๕๐ ทุกกลุ่มสาระการเรียนรู้ที่มีการทดสอบและต่อเนื่องมาโดยตลอด</p> <p>๓) ผู้เรียนมีสุขภาพร่างกายแข็งแรง มีสมรรถภาพทางกายและน้ำหนักร้อยสูงตามเกณฑ์ มีระเบียบวินัยจนเป็นเอกลักษณ์ของสถานศึกษา เป็นที่ยอมรับของชุมชนโดยรอบในเรื่องความมีวินัย เคารพกฎกติกา ระเบียบของสังคม</p>	
จุดเด่น	จุดควรพัฒนา
<p>ด้านกระบวนการบริหารและการจัดการของผู้บริหารสถานศึกษา</p> <p>๑) ผู้บริหารมีความตั้งใจ มีความมุ่งมั่น มีหลักการบริหาร สามารถเป็นแบบอย่างที่ดีในการทำงาน และคณะกรรมการสถานศึกษามีความตั้งใจและมีความพร้อมในการปฏิบัติตามหน้าที่ ตามบทบาท</p> <p>๒) โรงเรียนมีการบริหารและการจัดการอย่างเป็นระบบ โรงเรียนได้ใช้เทคนิคการประชุมที่หลากหลายวิธี เช่น การประชุมแบบมีส่วนร่วม การประชุมระดมสมอง การประชุมกลุ่ม เพื่อให้ทุกฝ่ายมีส่วนร่วมในการกำหนดวิสัยทัศน์ พันธกิจ เป้าหมายที่ชัดเจน มีการปรับแผนพัฒนาคุณภาพการจัดการศึกษา แผนปฏิบัติการประจำปีให้สอดคล้องกับผลการจัดการศึกษา สภาพปัญหา ความต้องการพัฒนา และนโยบายการปฏิรูป</p>	<p>ด้านกระบวนการบริหารและการจัดการของผู้บริหารสถานศึกษา</p> <p>๑) ควรเปิดโอกาสให้ผู้ปกครองได้มีส่วนร่วมในการเสนอความคิดเห็นในการจัดการศึกษา เพื่อพัฒนาผู้เรียนมากขึ้น</p> <p>๒) ควรสร้างเครือข่ายความร่วมมือกับผู้มีส่วนเกี่ยวข้องในการจัดการศึกษาของโรงเรียนให้มีความเข้มแข็ง มีส่วนร่วมรับผิดชอบต่อผลการจัดการศึกษา และการขับเคลื่อนคุณภาพการจัดการศึกษา</p>

จุดเด่น	จุดควรพัฒนา
<p>การศึกษา ที่มุ่งเน้นการพัฒนาให้ผู้เรียนมีคุณภาพตามมาตรฐานหลักสูตรของสถานศึกษา ครูผู้สอนสามารถจัดการเรียนรู้ได้อย่างมีประสิทธิภาพ มีการดำเนินการนิเทศ กำกับ ติดตาม ประเมินผล การดำเนินงาน และการจัดทำรายงานผลการจัดการศึกษา และโรงเรียนได้ใช้กระบวนการวิจัยในการรวบรวมข้อมูลมาใช้เป็นฐานในการวางแผนการพัฒนาคุณภาพสถานศึกษา</p>	
จุดเด่น	จุดควรพัฒนา
<p>ด้านกระบวนการจัดการเรียนการสอนที่เน้นผู้เรียนเป็นสำคัญ</p> <p>๑) ครูพัฒนาตนเองอยู่เสมอ มีความตั้งใจ มุ่งมั่น ในการปฏิบัติหน้าที่อย่างเต็มเวลาและความสามารถ</p> <p>๒) ครูจัดกิจกรรมให้นักเรียนแสวงหาความรู้จากสื่อเทคโนโลยีด้วยตนเองอย่างต่อเนื่อง</p> <p>๓) ครูให้นักเรียนมีส่วนร่วมในการจัดบรรยากาศ สภาพแวดล้อมที่เอื้อต่อการเรียนรู้</p>	<p>ด้านกระบวนการเรียนการสอนที่เน้นผู้เรียนเป็นสำคัญ</p> <p>๑) ครูควรจัดกิจกรรมเน้นให้ผู้เรียนได้มีความสามารถในการคิดวิเคราะห์ คิดสังเคราะห์อย่างหลากหลายและใช้แหล่งเรียนรู้ในการพัฒนาตนเอง</p> <p>๒) ครูควรจัดกิจกรรมพัฒนาผู้เรียนในระดับชั้น ป.๑-ป.๓ ให้สามารถนำเสนออภิปรายแลกเปลี่ยน เรียนรู้อย่างสมเหตุสมผล และมีทักษะในการแก้ปัญหาตามสถานการณ์ได้อย่างเหมาะสม</p> <p>๓) ครูควรจัดกิจกรรมพัฒนาผู้เรียนในระดับชั้น ป.๔-๖ ให้มีพฤติกรรมและทัศนคติที่ดีต่อความเป็นไทย ไม่หลงใหลกับค่านิยมต่างชาติ จนเกิดการลอกเลียนแบบ ทำให้ลี้มวัฒนธรรมอันดีงามของไทย</p> <p>๔) ครูควรจัดการเรียนการสอนด้วยวิธีการที่หลากหลาย สอดคล้องกับมาตรฐานการเรียนรู้ ตัวชี้วัดตามหลักสูตรแกนกลางการศึกษาขั้นพื้นฐาน และฝึกให้นักเรียนได้คิดวิเคราะห์หาความรู้จากแหล่งเรียนรู้ สื่อเทคโนโลยีให้มากขึ้น และพัฒนาสื่อแหล่งเรียนรู้ จัดเตรียมห้องปฏิบัติการให้อยู่ในสภาพดี และพร้อมใช้งานเสมอ</p> <p>๕) ควรตรวจวัดและประเมินผลการเรียนรู้ของผู้เรียนด้วยวิธีการที่หลากหลายตามสภาพจริง สอดคล้องกับมาตรฐานการเรียนรู้และธรรมชาติวิชา</p> <p>๖) ครูควรนำภูมิปัญญาท้องถิ่นให้เข้ามามีส่วนร่วมในการจัดกิจกรรมให้นักเรียนได้</p>

จุดเด่น	จุดควรพัฒนา
	<p>เรียนรู้</p> <p>๗) ครูควรให้ข้อมูลย้อนกลับแก่นักเรียนทันที เพื่อนักเรียนนำไปใช้ในการพัฒนาตนเอง</p>
จุดเด่น	จุดควรพัฒนา
<p>ด้านการประกันคุณภาพภายในที่มีประสิทธิผล</p> <p>โรงเรียนให้ความสำคัญกับการดำเนินงานประกันคุณภาพของสถานศึกษา เน้นการสร้าง ความเข้าใจและให้ความรู้ด้านการประกันคุณภาพการศึกษา กับคณะครู บุคลากรทุกฝ่ายเกี่ยวข้องอย่างชัดเจน เป็นประโยชน์ในการพัฒนาคุณภาพการศึกษา การดำเนินงานประกันคุณภาพภายในของโรงเรียน เน้นการมีส่วนร่วมโดยดำเนินการในรูปของคณะกรรมการสร้างวัฒนธรรมการประกันคุณภาพภายในของสถานศึกษาให้กับบุคคลที่เกี่ยวข้องทุกระดับ</p>	<p>ด้านการประกันคุณภาพภายในที่มีประสิทธิผล</p> <p>๑) สถานศึกษาจัดระบบให้ครูประเมินตนเอง รายบุคคลตามแผนการพัฒนาตนเอง แต่ยังคงขาดการให้ข้อมูลย้อนกลับแก่ครูในการพัฒนาตนเอง ในการจัดกิจกรรมการเรียนรู้ เพื่อยกระดับคุณภาพนักเรียน</p> <p>๒) นักเรียนมีการประเมินตนเองในการเรียนรู้ แต่ยังคงขาดการติดตาม ช่วยเหลือด้านการเรียนรู้ของนักเรียนเป็นรายคน</p>

แนวทางการพัฒนาในอนาคต

๑. การจัดกิจกรรมการเรียนรู้ที่เน้นการพัฒนาผู้เรียนเป็นรายบุคคลได้ชัดเจนขึ้น
๒. การส่งเสริมให้ครูเห็นความสำคัญของการจัดการเรียนรู้โดยเน้นผู้เรียนเป็นสำคัญ การจัดทำ การวิจัยในชั้นเรียนเพื่อพัฒนาผู้เรียนให้สามารถเรียนรู้ได้เต็มศักยภาพ
๓. การพัฒนาบุคลากรโดยการส่งเข้าอบรม แลกเปลี่ยนเรียนรู้ในงานที่ได้รับมอบหมาย ติดตามผล การนำไปใช้และผลที่เกิดกับผู้เรียนอย่างต่อเนื่อง
๔. การพัฒนาสถานศึกษาให้เป็นสังคมแห่งการเรียนรู้ของชุมชน

ความต้องการและการช่วยเหลือ

๑. การพัฒนาครูผู้สอนในการจัดกิจกรรมการเรียนรู้ที่สอดคล้องกับการพัฒนาผู้เรียนในศตวรรษที่ ๒๑
๒. การสร้างข้อสอบที่สอดคล้องกับมาตรฐานการเรียนรู้ตามแนวทางการประเมิน O-NET และ NT
๓. การจัดสรรครูผู้สอนให้ตรงตามวิชาเอกที่โรงเรียนมีความต้องการและจำเป็น